

A photograph of a snake with orange and black patterned scales resting on a log at night. The snake's head is in the foreground, and its body is coiled around the log. The background shows a sunset with a bright sun and orange clouds.

Aide à l'identification des ophidiens de Guyane

Ce présent document traite de l'ensemble des ophidiens qui ont été observés en Guyane française jusqu'à présent. Cette région abrite une grande biodiversité, dont l'herpétofaune représentée par 101 espèces de serpents appartenant à 9 familles distinctes et 3 espèces d'amphisbènes, décrites dans le corps de l'ouvrage.

Les planches sont organisées par famille, genre puis espèce dans l'ordre alphabétique. Chaque planche présente une espèce avec son nom scientifique (**Genre** espèce) et son nom vernaculaire.

Le statut de conservation de chaque espèce selon la liste rouge de l'Union Internationale pour la Conservation de la Nature (UICN) est indiqué. Ainsi, 3 espèces de serpents sont en danger critique d'extinction (CR), 7 sont en danger (EN), 2 sont vulnérables (VU) et 2 sont quasi-menacées (NT). De plus, selon le décret du 19 novembre 2020, 3 espèces de serpents sont protégées (P) et 4 sont protégées avec leur habitat (H).

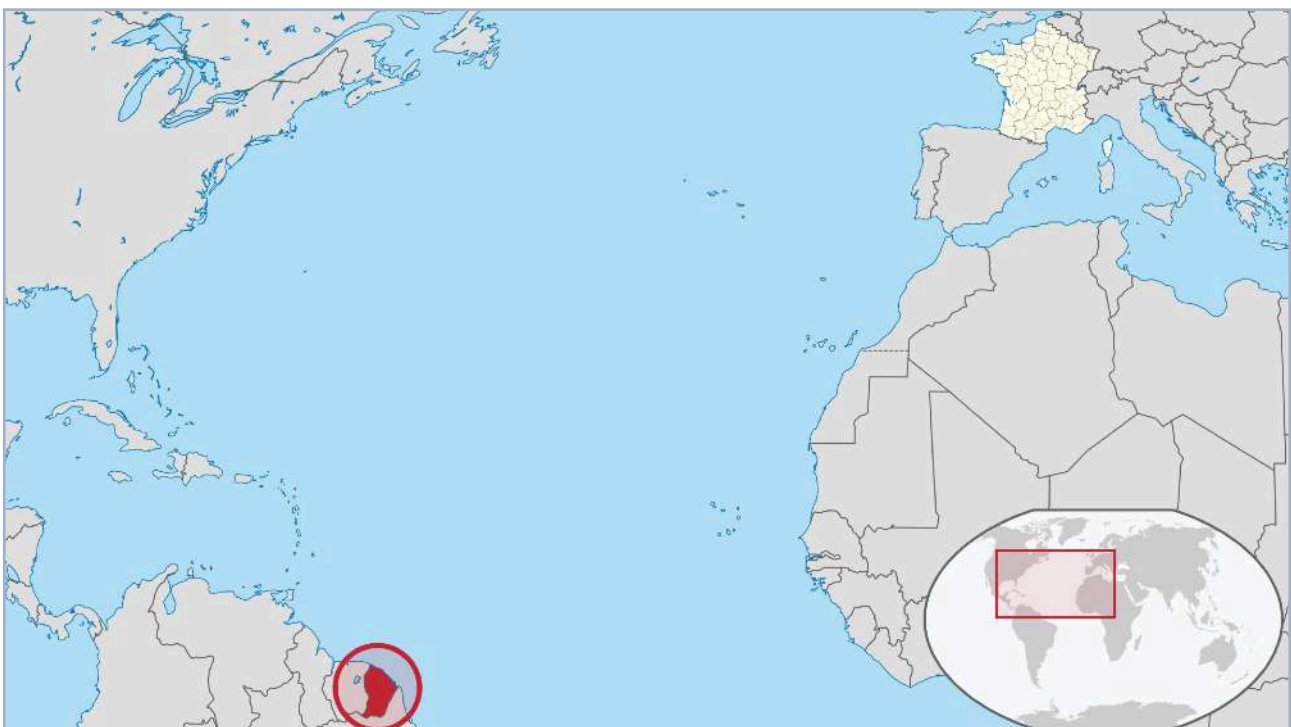
Pour la majorité des espèces de serpents, la détermination ne nécessite pas de manipuler l'individu. De plus, celle-ci est déconseillée car elle provoque un stress pour l'animal et constitue un risque d'envenimation. En effet, 12 espèces de serpents décrites ici ont un venin potentiellement mortel et 10 sont dangereuses si envenimation. Cependant, aucun serpent n'est dangereux s'il n'est pas dérangé.

La détermination d'une espèce se fait à l'aide de la combinaison de plusieurs critères d'identifications tels que la forme, la couleur, l'habitat et les moeurs. Les confusions possibles entre espèces qui se ressemblent sont précisées afin d'être évitées.

La distribution de chaque espèce est représentée sur la carte de répartition par des points rouges, celle-ci permet également d'affiner l'identification. Les données d'observations renseignées sur la base de données collaboratives Faune-Guyane ont permis la réalisation de ces cartes.

Partagez vos observations sur faune-guyane.fr constitue une aide pour améliorer la compréhension de la distribution et de la biologie de ces animaux et donc permet aux acteurs de l'environnement de pouvoir mieux les conserver.

Couverture : *Corallus hortulanus* - Boa d'Amazonie @Elven Remérand



Sommaire

Amphisbaenidae

<i>Amphisbaena alba</i> - Amphisbène blanc	p.06
<i>Amphisbaena fuliginosa</i> - Amphisbène demi-deuil	p.06
<i>Amphisbaena vanzolinii</i> - Amphisbène de Vanzolini	p.07

Aniliidae

<i>Anilius scytale</i> - Serpent rouleau	p.07
--	------

Anomalepididae

<i>Liotyphlops ternetzii</i> - Serpent à deux têtes.....	p.08
<i>Typhlophis squamosus</i> - Serpent aveugle écailleux.....	p.08

Boidae

<i>Boa constrictor</i> - Boa constricteur	p.09
<i>Corallus caninus</i> - Boa émeraude.....	p.09
<i>Corallus hortulanus</i> - Boa d'Amazonie.....	p.10
<i>Epicrates cenchria</i> - Boa arc-en-ciel	p.10
<i>Epicrates maurus</i> - Boa des plaines.....	p.11
<i>Eunectes deschauenseei</i> - Anaconda nain.....	p.11
<i>Eunectes murinus</i> - Anaconda géant.....	p.12

Colubridae

<i>Chironius carinatus</i> - Chasseur à flanc bleu.....	p.12
<i>Chironius exoletus</i> - Chasseur souligné.....	p.13
<i>Chironius flavolineatus</i> - Chasseur à ruban jaune	p.13
<i>Chironius fuscus</i> - Chasseur masqué.....	p.14
<i>Chironius multiventris</i> - Chasseur démesuré.....	p.14
<i>Chironius scurrulus</i> - Chasseur agouti.....	p.15
<i>Dendrophidion dendrophis</i> - Chasseur fouet.....	p.15
<i>Drymarchon corais</i> - Chasseur indigo.....	p.16
<i>Drymobius rhombifer</i> - Couleuvre petits carreaux.....	p.16
<i>Drymoluber dichrous</i> - Couleuvre sévère	p.17
<i>Leptophis ahaetulla</i> - Serpent perroquet.....	p.17
<i>Mastigodryas boddaerti</i> - Chasseur des jardins	p.18
<i>Oxybelis aeneus</i> - Liane à gueule noire	p.18
<i>Oxybelis fulgidus</i> - Liane vert.....	p.19
<i>Palusophis bifossatus</i> - Chasseur des savanes	p.19
<i>Phrynonax polylepis</i> - Chasseur menaçant.....	p.20
<i>Rhinobothryum lentiginosum</i> - Couleuvre corail.....	p.20
<i>Spilotes pullatus</i> - Chasseur demi-deuil.....	p.21
<i>Spilotes sulphureus</i> - Chasseur soufre.....	p.21
<i>Tantilla melanocephala</i> - Couleuvre à tête noire.....	p.22
<i>Tantilla</i> sp. 1 - Couleuvre « Tantilla » sp. 1.....	p.22

Dipsadidae

<i>Apostolepis</i> <i>quinquelineata</i> - Serpent fouisseur à cinq raies	p.23
<i>Atractus</i> <i>badius</i> - Atractus faux-coraïl	p.23
<i>Atractus</i> <i>flammigerus</i> - Atractus fade	p.24
<i>Atractus</i> <i>schach</i> - Atractus de Schach	p.24
<i>Atractus</i> <i>torquatus</i> - Atractus à col terne	p.25
<i>Atractus</i> <i>trefauti</i> - Atractus de Trefaut	p.25
<i>Atractus</i> <i>zidoki</i> - Atractus à ventre de feu	p.26
<i>Chlorosoma</i> <i>viridissimum</i> - Chasseresse émeraude	p.26
<i>Clelia</i> <i>clelia</i> - Clélie obscure	p.27
<i>Dipsas</i> <i>catesbyi</i> - Dipsas à nuque rousse	p.27
<i>Dipsas</i> <i>copei</i> - Dipsas à museau jaune	p.28
<i>Dipsas</i> <i>indica</i> - Dipsas à miroirs	p.28
<i>Dipsas</i> <i>pavonina</i> - Dipsas à col blanc	p.29
<i>Dipsas</i> <i>variegata</i> - Dipsas varié	p.29
<i>Drepanoides</i> <i>anomalus</i> - Couresse rouge	p.30
<i>Erythrolamprus</i> <i>aesculapii</i> - Couresse faux-coraïl	p.30
<i>Erythrolamprus</i> <i>breviceps</i> - Couresse camuse	p.31
<i>Erythrolamprus</i> <i>cobella</i> - Couresse des vasières	p.31
<i>Erythrolamprus</i> <i>miliaris</i> - Couresse sublime	p.32
<i>Erythrolamprus</i> <i>pygmaeus</i> - Couresse naine	p.32
<i>Erythrolamprus</i> <i>reginae</i> - Couresse royale	p.33
<i>Erythrolamprus</i> <i>typhlus</i> - Couresse verdâtre	p.33
<i>Helicops</i> <i>angulatus</i> - Hélicope grage	p.34
<i>Helicops</i> <i>leopardinus</i> - Hélicope léopard	p.34
<i>Hydrodynastes</i> <i>bicinctus</i> - Hydrodynaste annelé	p.35
<i>Hydrodynastes</i> <i>gigas</i> - Hydrodynaste géant	p.35
<i>Hydrops</i> <i>caesurus</i> - Hydrome à collier	p.36
<i>Imantodes</i> <i>cenchoa</i> - Imantode à nuque tatouée	p.36
<i>Imantodes</i> <i>lentiferus</i> - Imantode rouquin	p.37
<i>Leptodeira</i> <i>annulata</i> - Diane maculée	p.37
<i>Lygophis</i> <i>lineatus</i> - Couresse rubanée	p.38
<i>Oxyrhopus</i> <i>melanogenys</i> - Oxyrhope à col jaune	p.38
<i>Oxyrhopus</i> <i>occipitalis</i> - Oxyrhope à nez jaune	p.39
<i>Oxyrhopus</i> <i>petolaris</i> - Oxyrhope madras	p.39
<i>Philodryas</i> <i>olfersii</i> - Chasseresse des savanes	p.40
<i>Phimophis</i> <i>guianensis</i> - Couresse spatulée	p.40
<i>Pseudoboa</i> <i>coronata</i> - Pseudoboa écarlate	p.41
<i>Pseudoboa</i> <i>neuwiedii</i> - Pseudoboa nasique	p.41
<i>Pseudoeryx</i> <i>plicatilis</i> - Pseudoéryx écaillé	p.42
<i>Sibon</i> <i>nebulatus</i> - Sibon nébuleux	p.42
<i>Sibon</i> sp. 1 - Sibon poussiéreux	p.43
<i>Siphlophis</i> <i>cervinus</i> - Diane arlequin	p.43
<i>Siphlophis</i> <i>compressus</i> - Diane à tête orangée	p.44
<i>Taeniophallus</i> <i>brevirostris</i> - Couresse à longues bandes	p.44
<i>Taeniophallus</i> <i>nicagus</i> - Couresse à points crème	p.45
<i>Thamnodynastes</i> <i>pallidus</i> - Liane coiffée	p.45
<i>Xenodon</i> <i>merremi</i> - Xénodon des savanes	p.46
<i>Xenodon</i> <i>rhadocephalus</i> - Xénodon petits carreaux	p.46
<i>Xenodon</i> <i>severus</i> - Xénodon à monocle	p.47
<i>Xenodon</i> <i>werneri</i> - Xénodon vert	p.47
<i>Xenopholis</i> <i>scalaris</i> - Couresse échelle	p.48
<i>Xenoxybelis</i> <i>argenteus</i> - Liane à gorge verte	p.48

Elapidae

Micrurus collaris - Corail obscur	p.49
Micrurus diutus - Grand Corail à col rouge.....	p.49
Micrurus hemprichii - Corail à collier d'or.....	p.50
Micrurus lemniscatus - Corail à col rouge.....	p.50
Micrurus psyches - Corail segmenté	p.51
Micrurus surinamensis - Corail à tête rouge.....	p.51

Leptotyphlopidae


Epictia tenella - Serpent aveugle menu	p.52
Habrophallos collaris - Serpent aveugle à collier	p.52
Siagonodon cupinensis - Serpent aveugle des termitières.....	p.53
Siagonodon septemstriatus - Serpent aveugle des sept raies	p.53
Trilepida macrolepis - Serpent aveugle à grandes écailles	p.54

Typhlopidae

Amerotyphlops reticulatus - Typhlops réticulé.....	p.54
---	------

Viperidae

Bothrops atrox - Grage petits carreaux	p.55
Bothrops bilineata - Grage jacquot	p.55
Bothrops brazili - Grage orangé	p.56
Bothrops taeniatus - Grage lichen	p.56
Crotalus durissus - Crotale sud-américain.....	p.57
Lachesis muta - Grage grands carreaux.....	p.57

DD Données insuffisantes	T Terrestre	Aq Aquatique	s « Semi »
LC Préoccupation mineure	A Arboricole	F Fousseur	
NT Quasi-menacée	 Diurne	 Nocturne	
VU Vulnérable	P Espèce protégée*	H Espèce protégée avec habitat*	
EN En danger	*Décrets, arrêtés, circulaires ; Journal officiel de la République française ; 19 novembre 2020		
CR En danger critique	Confusion possible avec...		



Critère d'identification



Inoffensif



Prudence



Danger

Amphisbaena alba (40 à 70 cm)

Habitat : litière de forêt primaire et secondaire

Amphisbaenidae

Amphisbène blanc



@Sébastien Sant

Museau large et arrondi



@Maël Dewynter



Amphisbaena fuliginosa (30 à 45 cm)

Habitat : litière de forêt primaire

Amphisbaenidae

Amphisbène demi-deuil



@David Massemin

Museau large et arrondi



@Daniel Baudain



@David Massemin



Amphisbaena vanzolinii (+/- 15 cm)

Habitat : litière de forêt primaire

Amphisbaenidae

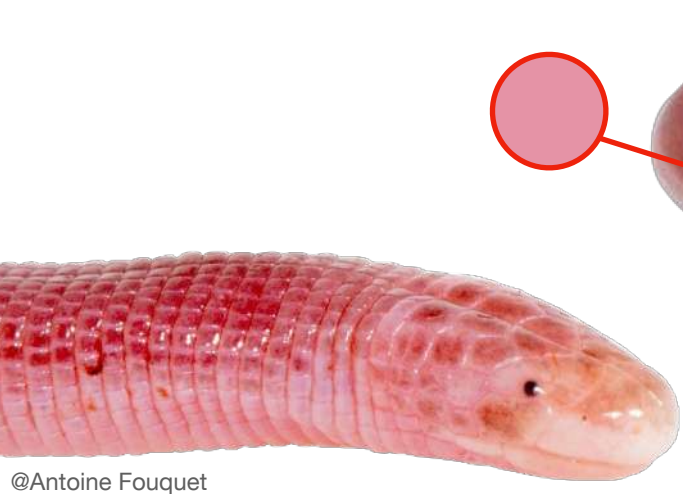
Amphisbène de Vanzolini



DD



Aucune



@Antoine Fouquet



@Antoine Fouquet



Anilius scytale (55 à 70 cm)

Habitat : litière de forêt primaire et secondaire

Aniliidae

Serpent rouleau



LC

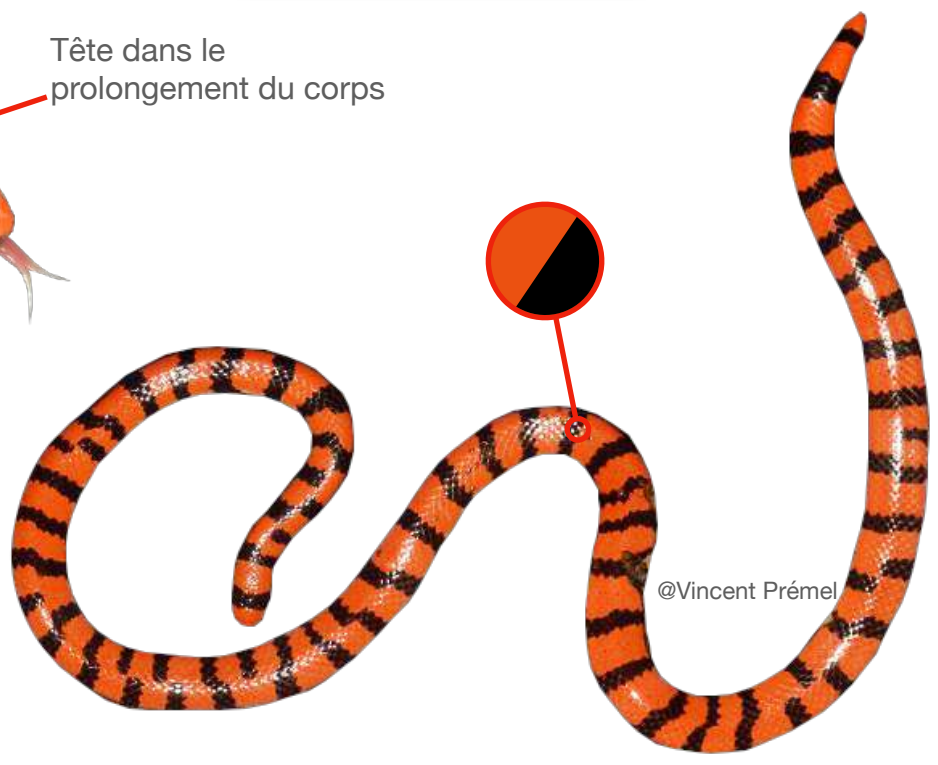


Aucune



@David Massemin

Tête dans le prolongement du corps



@Vincent Prémel



Liotyphlops ternetzii (15 à 20 cm)

Habitat : forêt primaire

Anomalepidae

Serpent à deux têtes



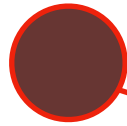
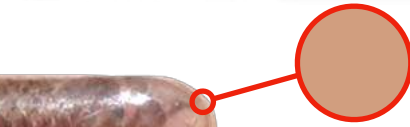
DD

T

Typhlophis squamosus



@Paul Smith



Extrémité de la queue pointue

@Mauro Teixeira Jr



Typhlophis squamosus (15 à 20 cm)

Habitat : forêt primaire

Anomalepidae

Serpent aveugle écailleux



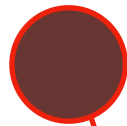
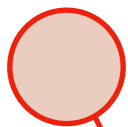
LC

T

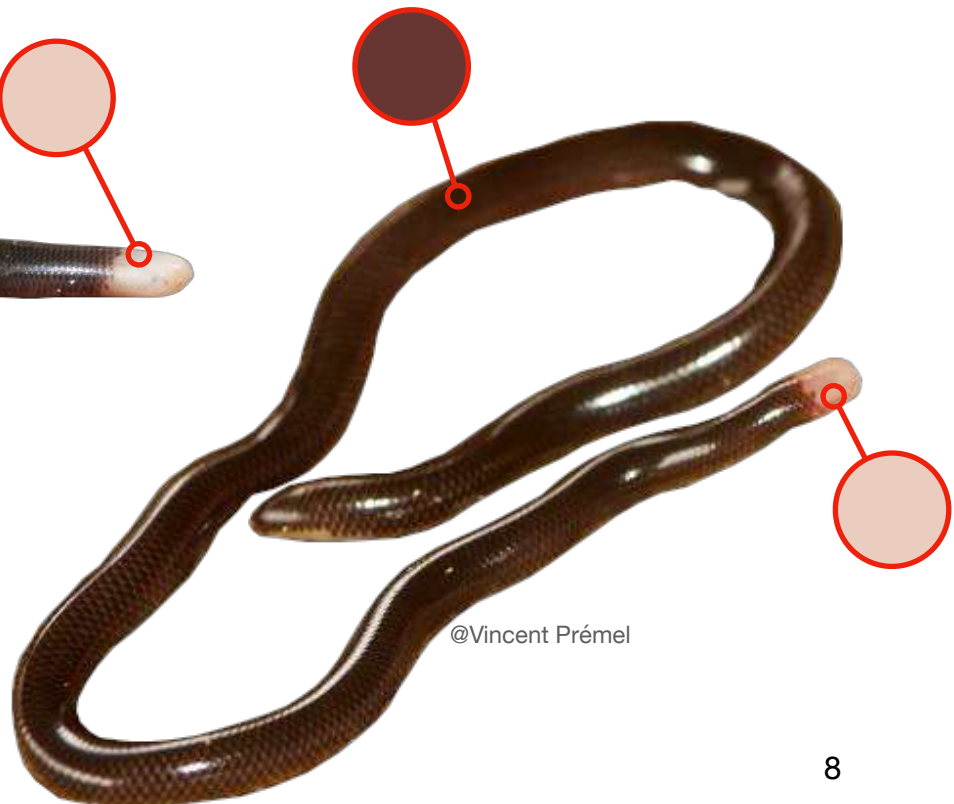
Liotyphlops ternetzii



@Vincent Rufroy



Face ventrale blanche



@Vincent Prémel



Boa constrictor (200 à 250 cm)

Habitat : forêt primaire et secondaire / savane / zone cultivée

Boidae

Boa constricteur



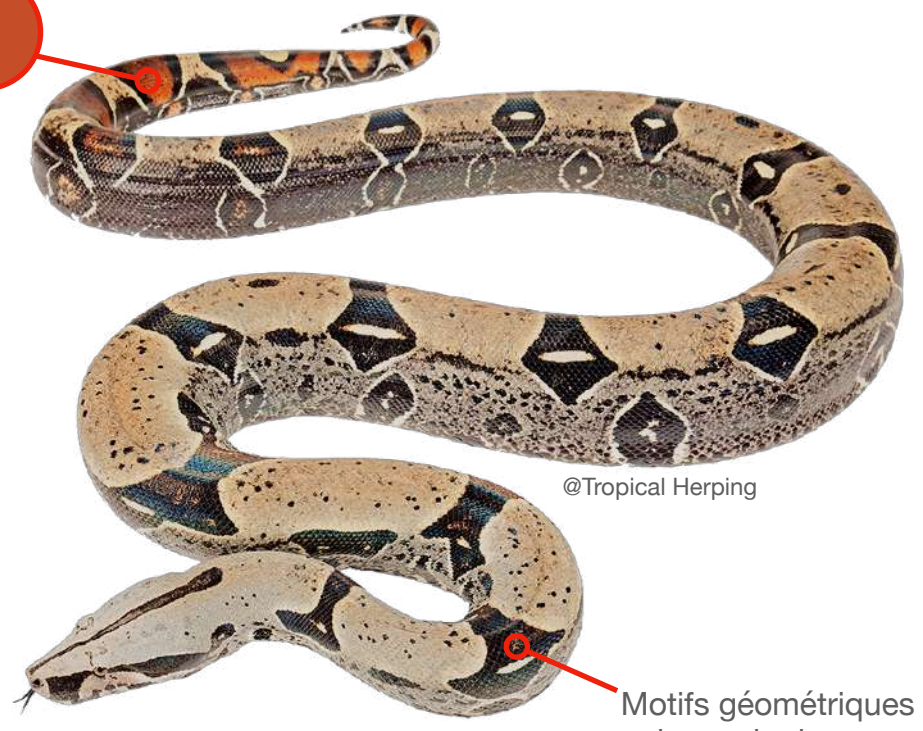
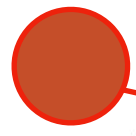
LC

T/sA

Aucune

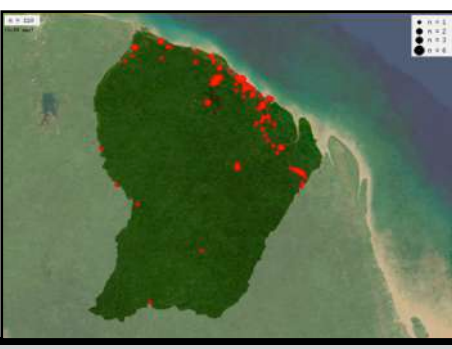


@Maël Dewynter



@Tropical Herping

Motifs géométriques noirs sur le dos



Corallus caninus (100 à 150 cm)

Habitat : forêt primaire et secondaire

Boidae

Boa émeraude

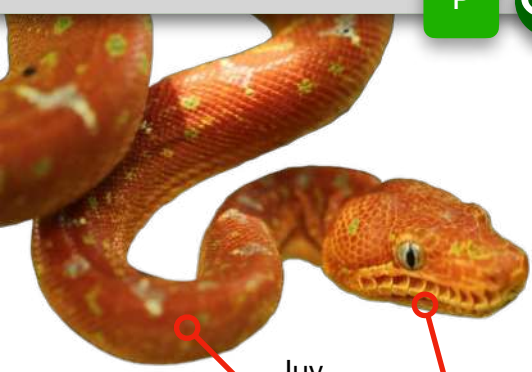
P



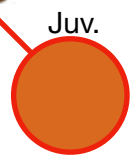
LC

A

Juv. *Corallus hortulanus*

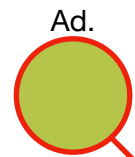


@Audric Broux

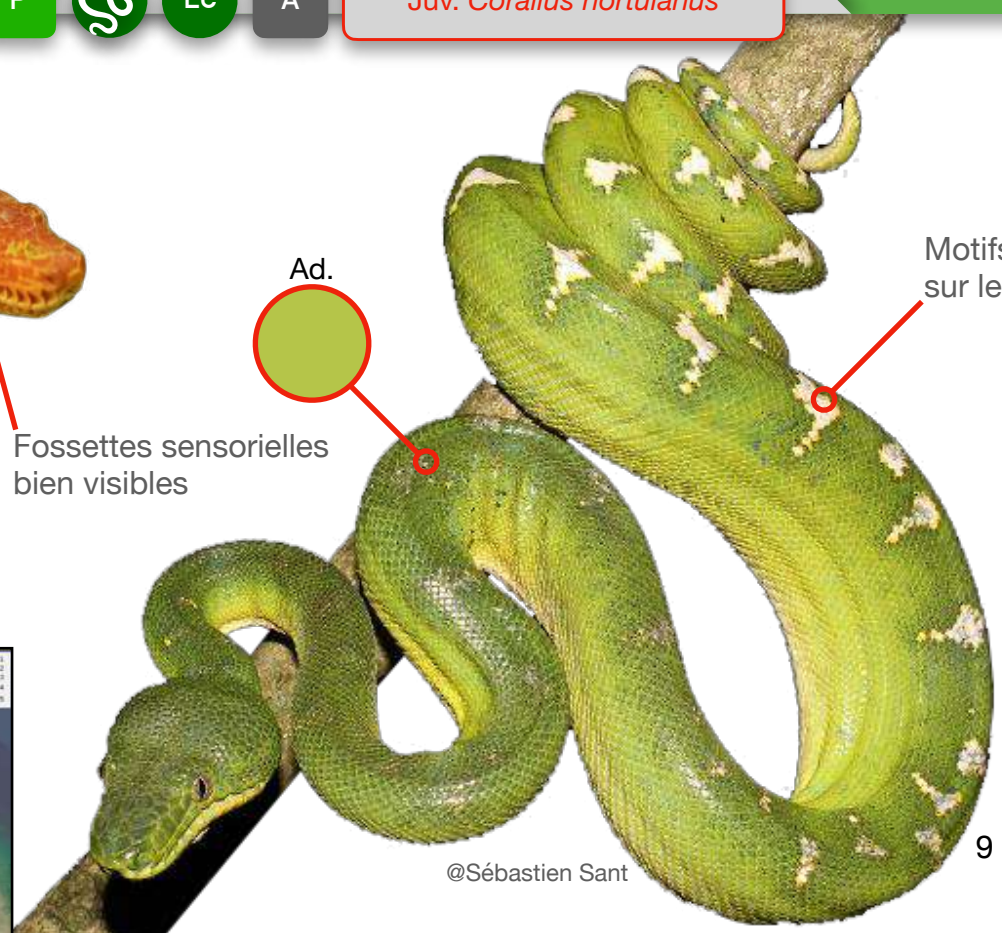


Juv.

Fossettes sensorielles bien visibles



Ad.



Motifs blancs sur le dos



@Sébastien Sant

Corallus hortulanus (100 à 150 cm)

Habitat : forêt primaire et secondaire

Boidae

Boa d'Amazonie

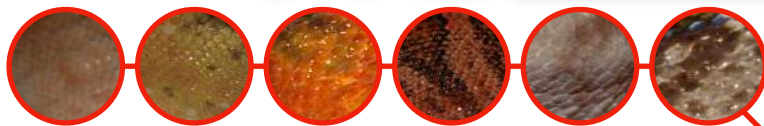


LC

A

Corallus caninus Juv.

@Christian Marty



Coloration et motifs très variables

Fossettes sensorielles bien visibles



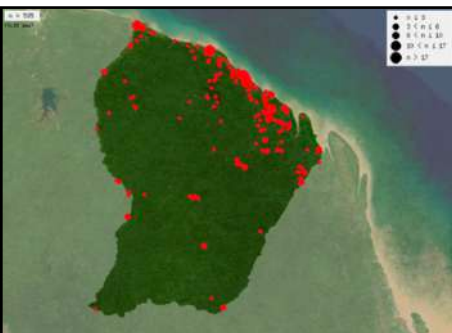
@Vincent Prémel



Juv.



@Tropical Herping



Epicrates cenchria (120 à 150 cm)

Habitat : forêt primaire et secondaire

Boidae

Boa arc-en-ciel



LC

T

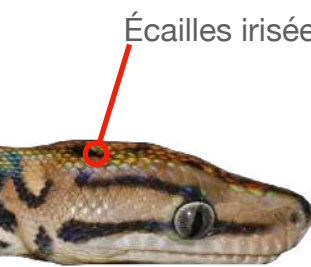
Epicrates maurus



@Maël Dewynter

Écailles irisées

Juv.



@Elven Remérand

Fossettes sensorielles bien visibles

@Tropical Herping



Ocelles



Ad.

10



Epicrates maurus (+/- 100 cm)

Habitat : savane littorale

Boidae

Boa des plaines



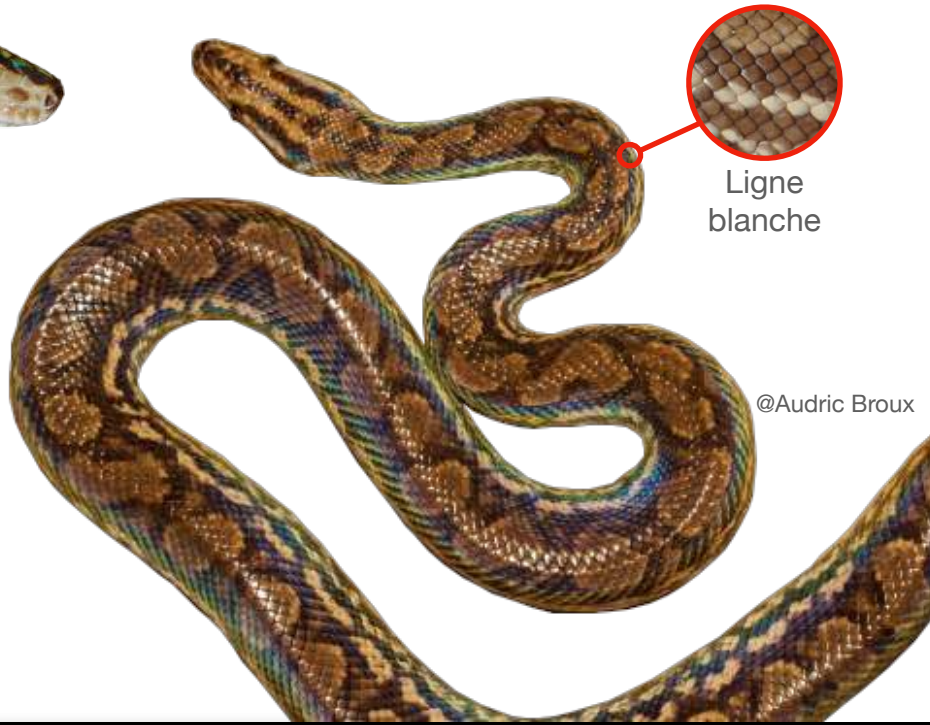
Epicrates cenchria



Écailles irisées

@David Massemin

Fossettes sensorielles bien visibles



Ligne blanche

@Audric Broux



Eunectes deschauenseei (130 à 180 cm)

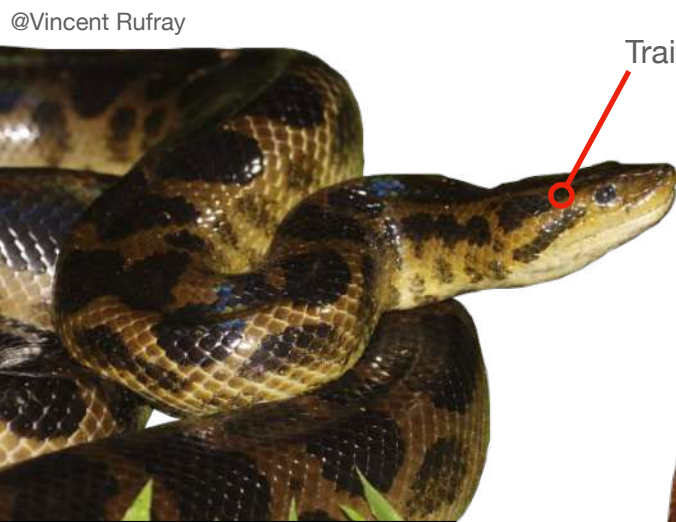
Habitat : cours d'eau / zone marécageuse

Boidae

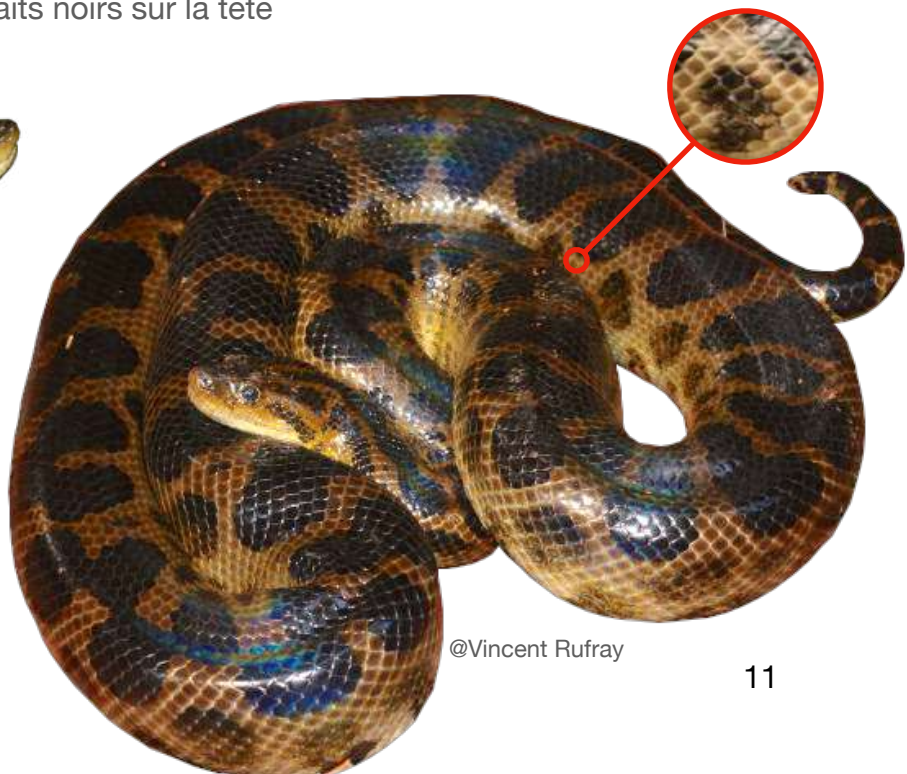
Anaconda nain



Eunectes murinus



Traits noirs sur la tête



@Vincent Rufay

Eunectes murinus (300 à +500 cm)

Habitat : cours d'eau / berge inondée / zone marécageuse

Boidae

Anaconda géant



Eunectes deschauenseei



@Tropical Herping

Sourcils rougeâtres



Chironius carinatus (130 à 180 cm)

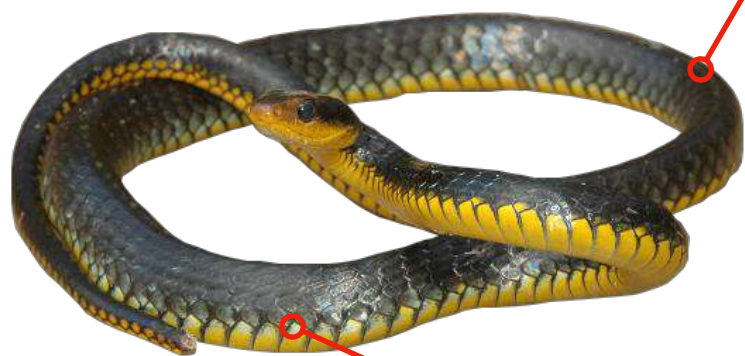
Habitat : savane littorale / lisière de forêt primaire et secondaire

Colubridae

Chasseur à flanc bleu



Chironius exoletus

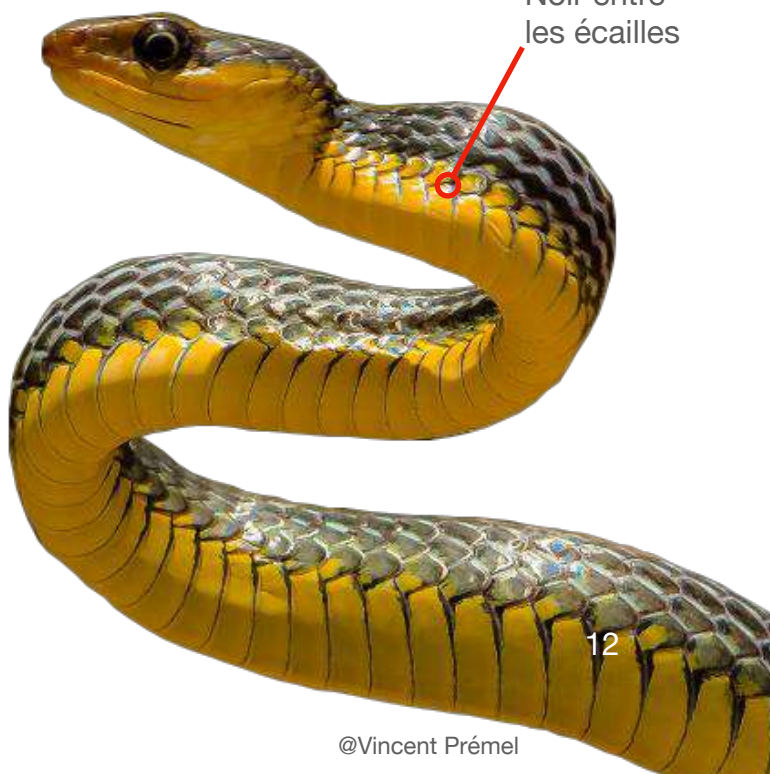


@David Massemin

Flanc légèrement bleuté

Écailles dorsales carénées

Noir entre les écailles



Chironius exoletus (130 à 150 cm)

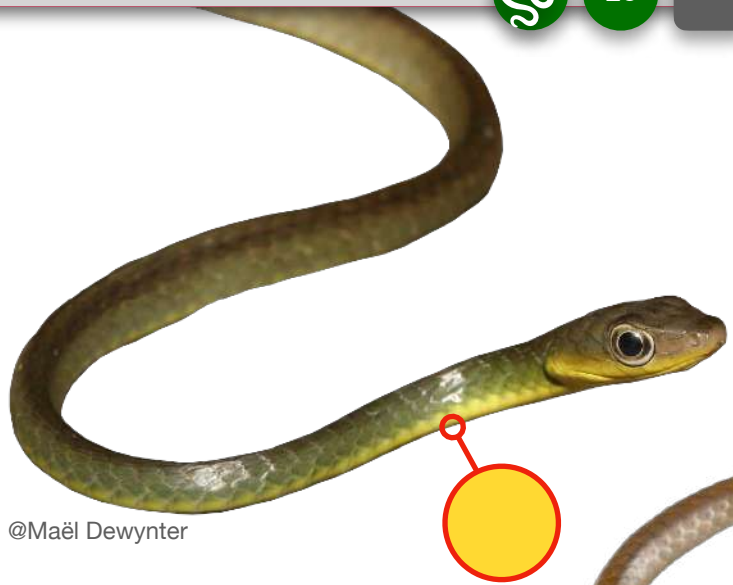
Habitat : savane littorale / lisière de forêt primaire et secondaire

Colubridae

Chasseur souligné

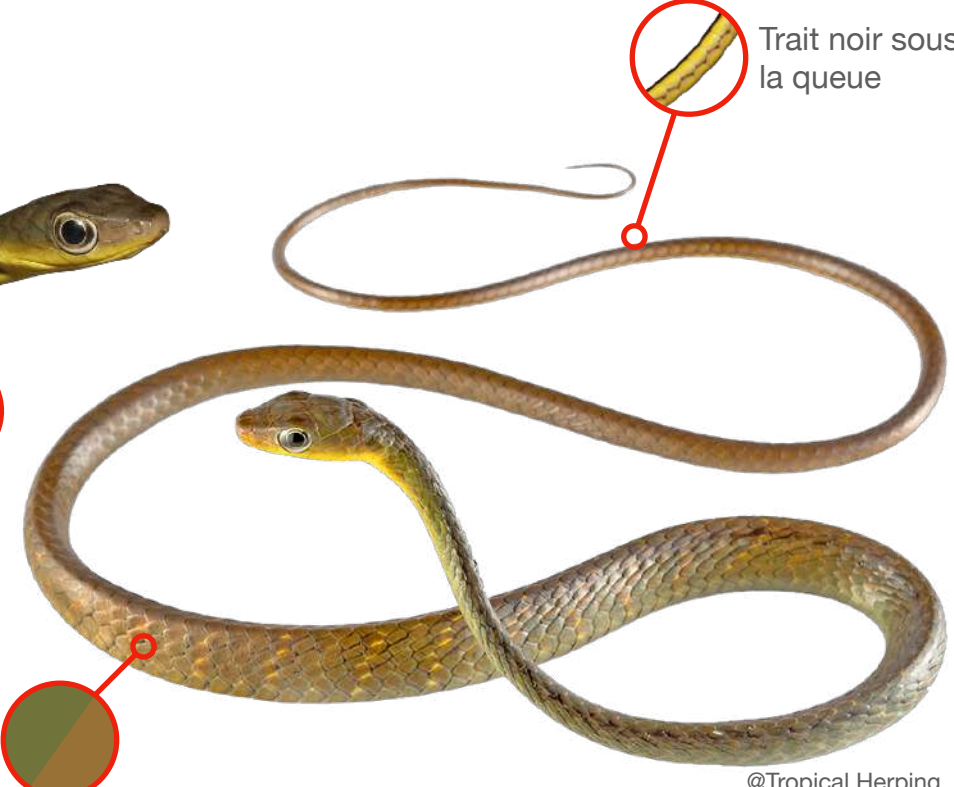


Chironius carinatus / *Chironius multiventris*



@Maël Dewynter

Trait noir sous la queue



@Tropical Herping



Chironius flavolineatus (100 à 120 cm)

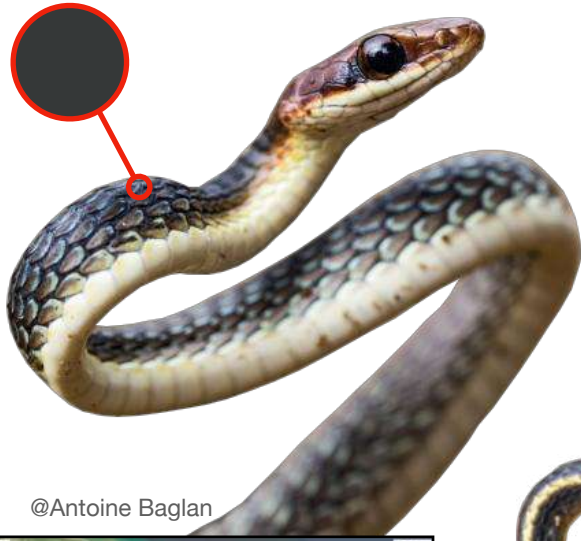
Habitat : savane inondée de forêt primaire

Colubridae

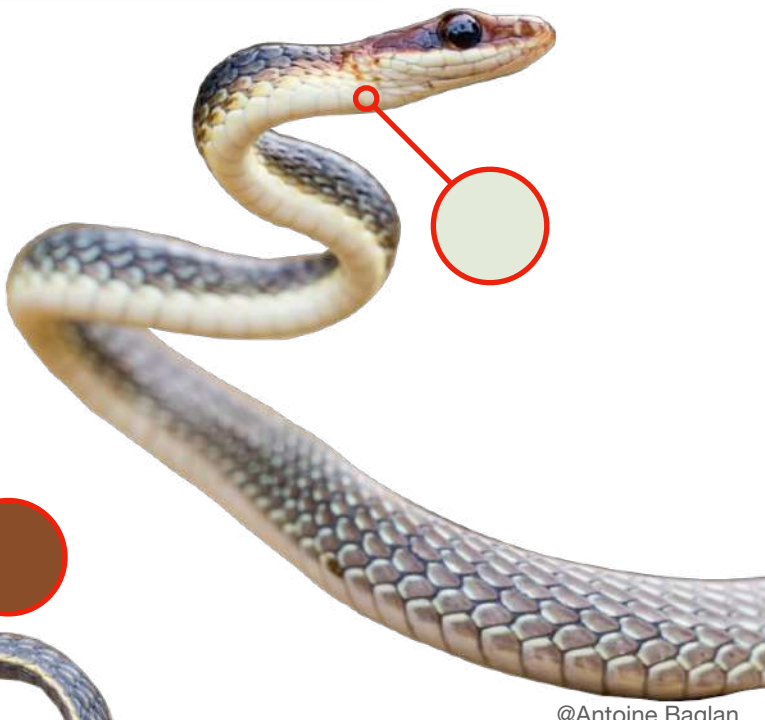
Chasseur à ruban jaune



Chironius fuscus



@Antoine Baglan



@Antoine Baglan

Bande dorsale claire



@Antoine Baglan

Chironius fuscus (120 à 150 cm)

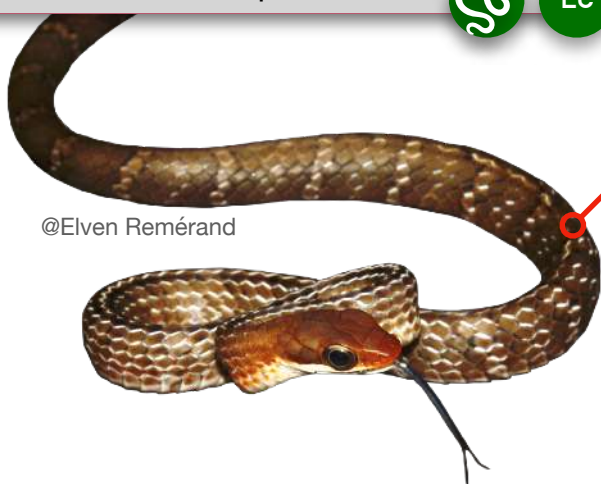
Habitat : forêt primaire et secondaire

Colubridae

Chasseur masqué

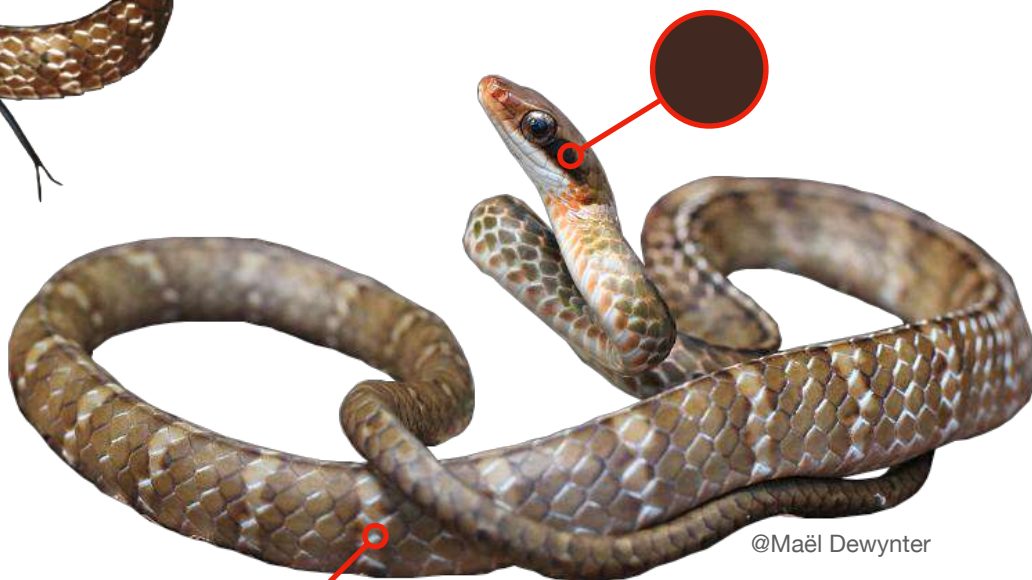


Chironius flavolineatus



@Elven Remérand

Écailles dorsales carénées



@Maël Dewynter

Traits clairs verticaux



Chironius multiventris (150 à 200 cm)

Habitat : forêt primaire et secondaire

Colubridae

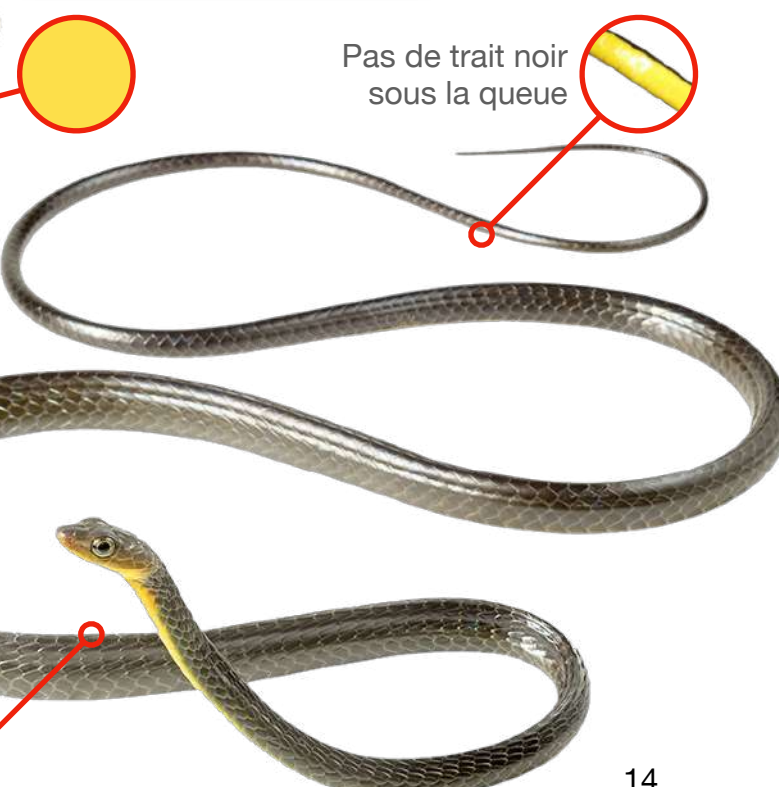
Chasseur démesuré



Chironius exoletus



@Maël Dewynter



Pas de trait noir sous la queue

Écailles dorsales carénées

@Tropical Herping



Chironius scurrulus (150 à 200 cm)

Habitat : lisière de forêt primaire et secondaire / bord de crique

Colubridae

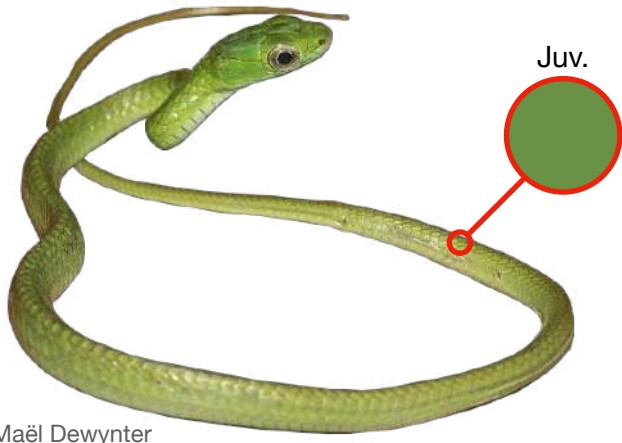
Chasseur agouti



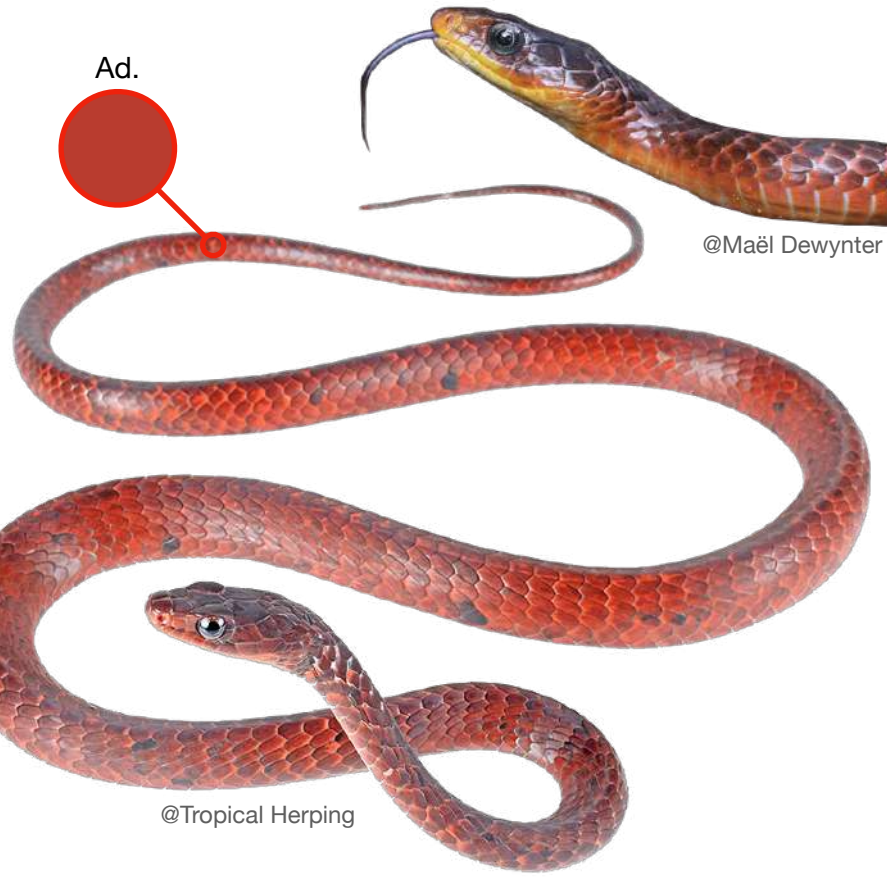
LC

T/sA

Juv. *Chlorosoma viridissimum*

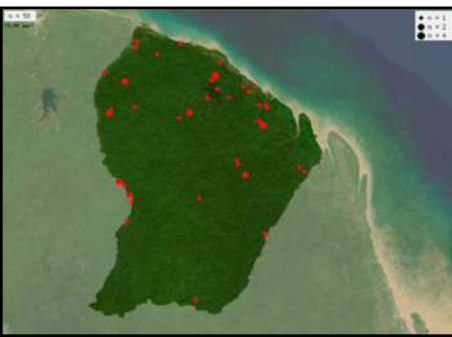


@Maël Dewynter



@Maël Dewynter

@Tropical Herping



Dendrophidion dendrophis (90 à 100 cm)

Habitat : lisière de forêt primaire et secondaire

Colubridae

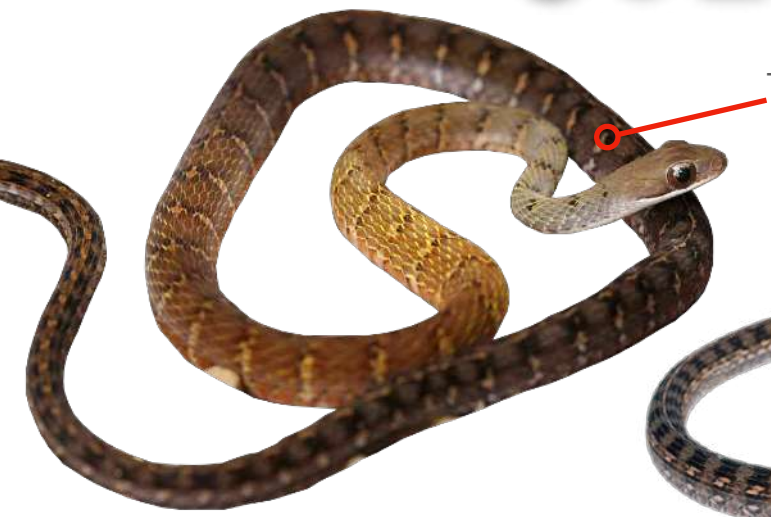
Chasseur fouet



LC

T/sA

Aucune



@Maël Dewynter



@Tropical Herping



Drymarchon corais (130 à 180 cm)

Habitat : lisière de forêt primaire et secondaire / bord de crique

Colubridae

Chasseur indigo



Aucune

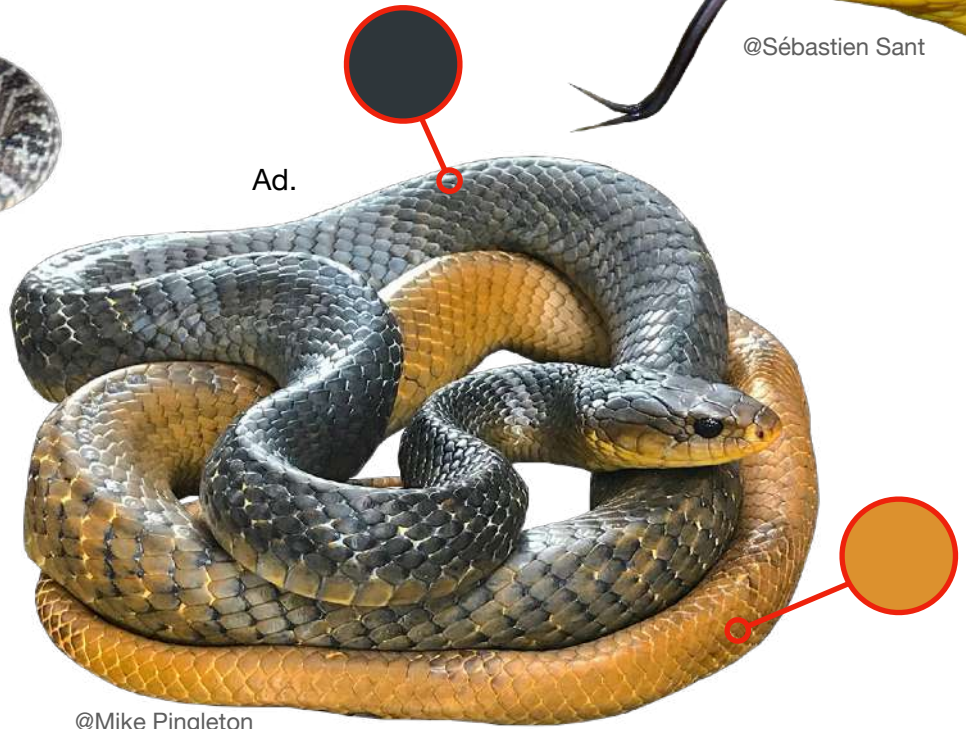


Juv.

@Tropical Herping



@Sébastien Sant



Ad.

@Mike Pingleton



Drymobius rhombifer (70 à 95 cm)

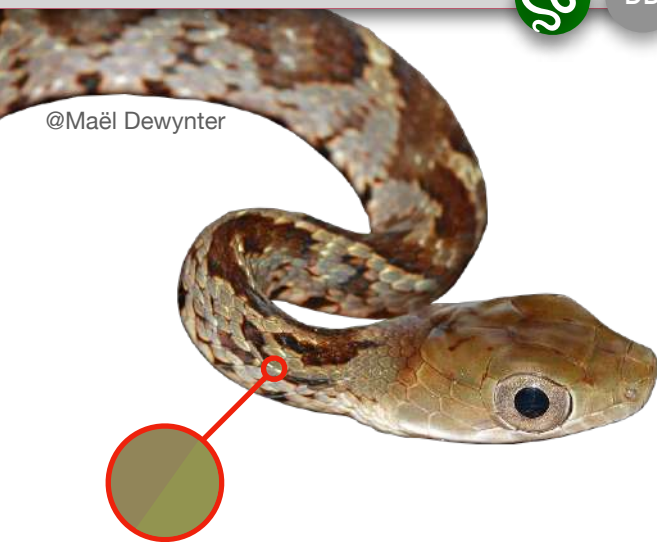
Habitat : forêt primaire et secondaire

Colubridae

Couleuvre petits carreaux



Aucune



@Maël Dewynter



@Tropical Herping



Losanges plus ou moins visibles

Drymoluber dichrous (50 à 130 cm)

Habitat : forêt primaire et secondaire

Colubridae

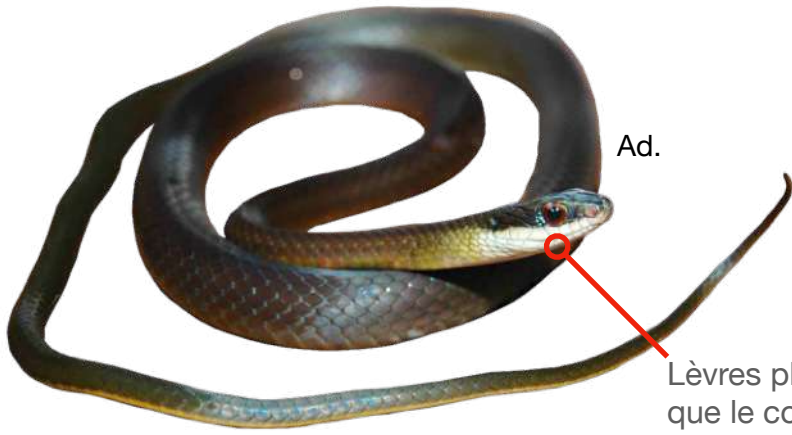
Couleuvre sévère



LC

T/sA

Erythrolamprus reginae /
Erythrolamprus typhlus



Ad.

@Ademar Júnior



Juv.

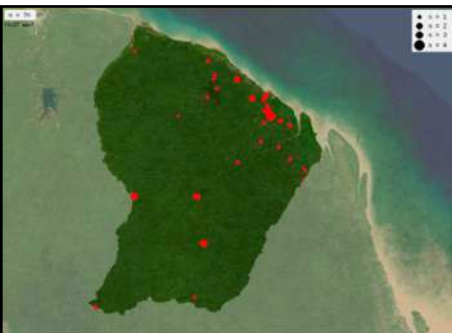
@Sébastien Sant

Lèvres plus claires
que le corps



Ad.

@Tropical Herping



Leptophis ahaetulla (100 à 130 cm)

Habitat : forêt primaire et secondaire /
bord de crique

Colubridae

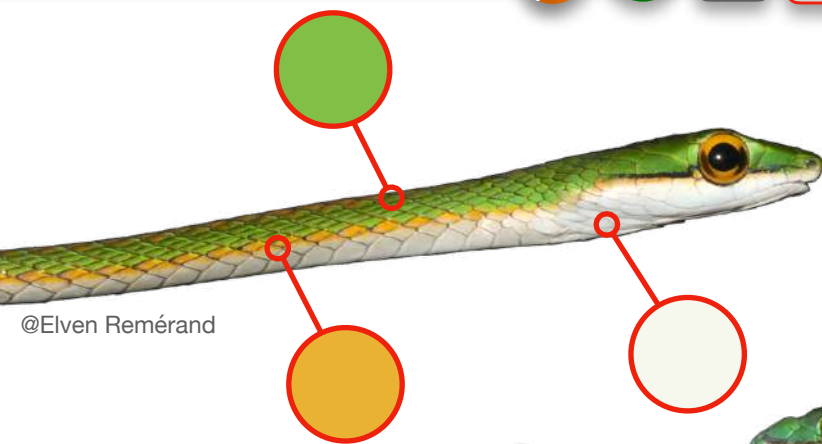
Serpent perroquet



LC

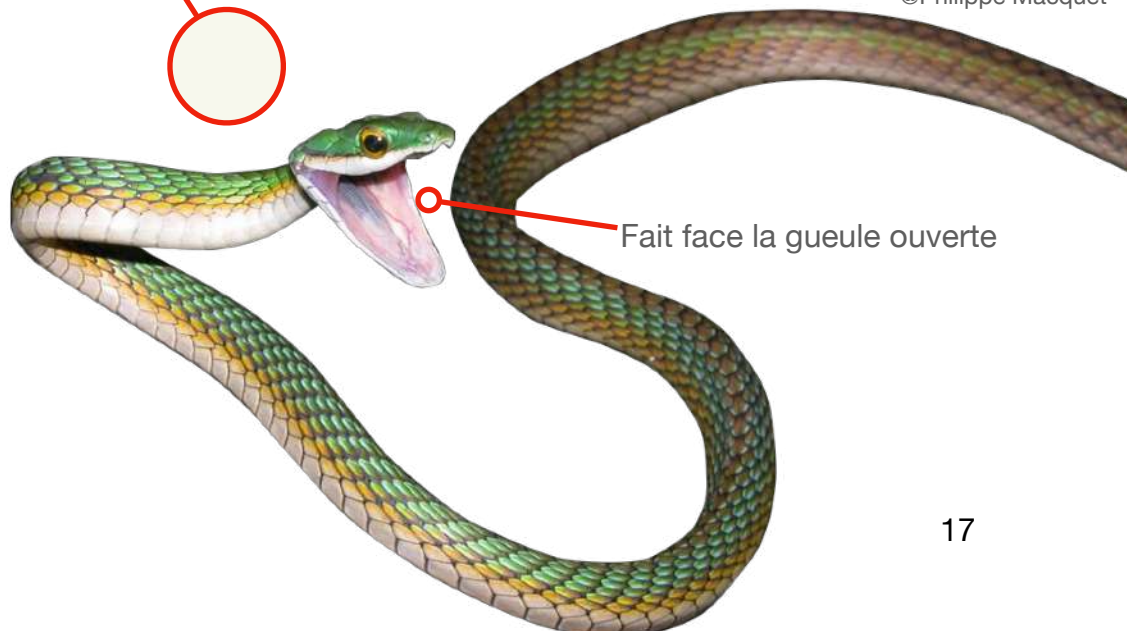
A

Aucune

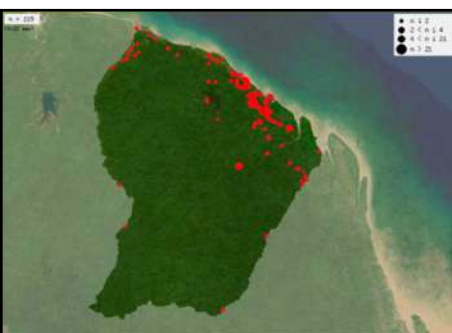


@Philippe Macquet

@Elven Remérand



Fait face la gueule ouverte



Mastigodryas boddaerti (75 à 110 cm)

Habitat : forêt secondaire / abattis / zone cultivée

Colubridae

Chasseur des jardins



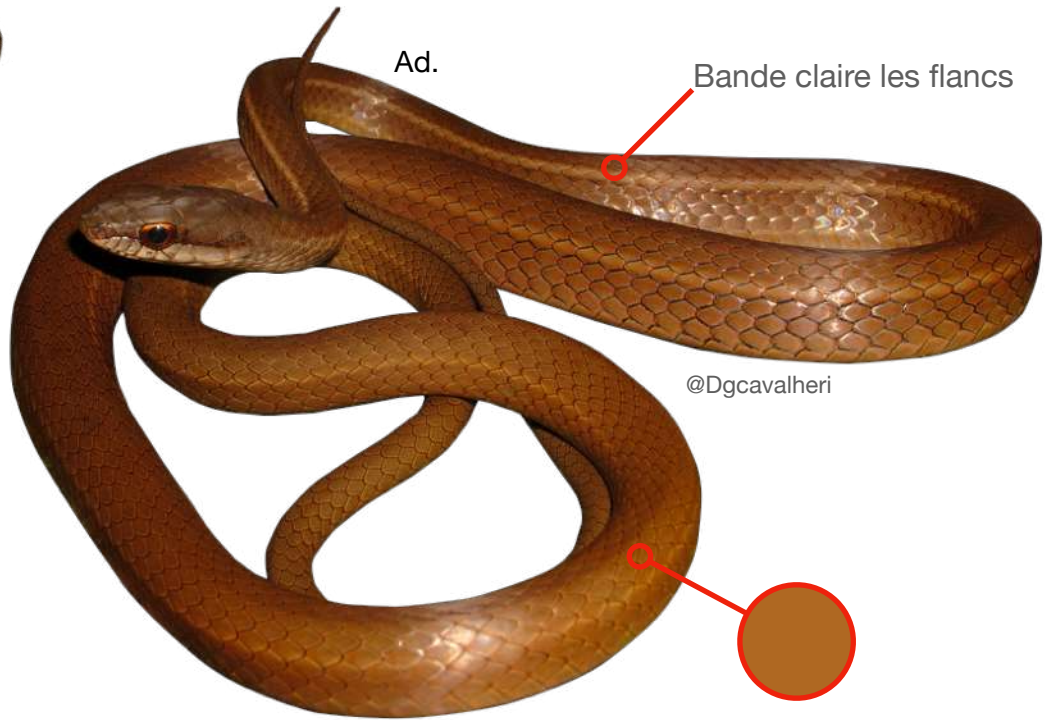
Aucune

@Quentin Uriot



Ad.

Bande claire les flancs



@Dgcavalheri

@Matthieu Berroneau

Juv.



Oxybelis aeneus (100 à 130 cm)

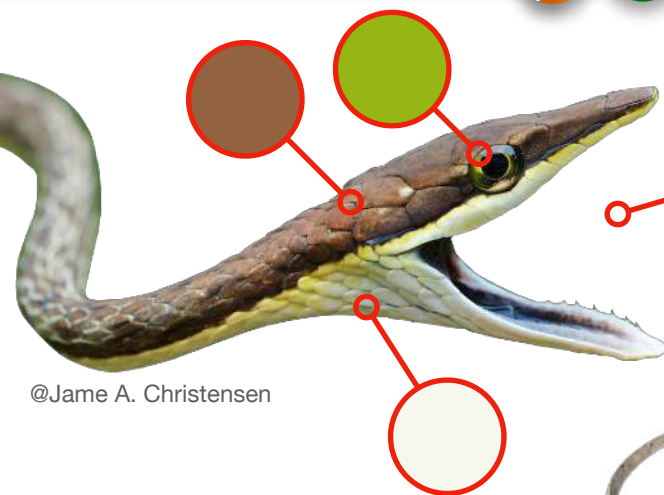
Habitat : lisière de forêt primaire et secondaire / jardin

Colubridae

Liane à gueule noire

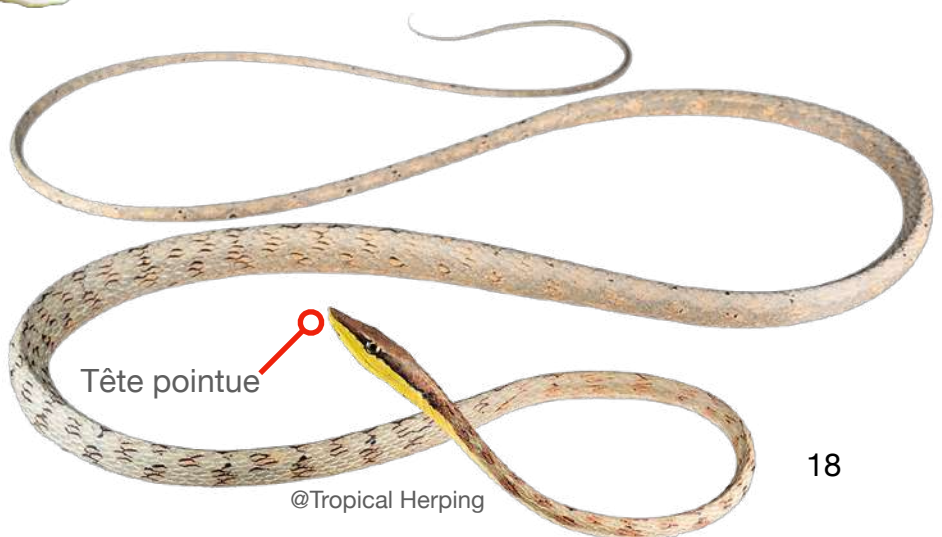


Aucune



@Jame A. Christensen

Fait face la gueule ouverte



Tête pointue

@Tropical Herping



Oxybelis fulgidus (100 à 160 cm)

Habitat : lisière de forêt primaire et secondaire / bord de piste

Colubridae

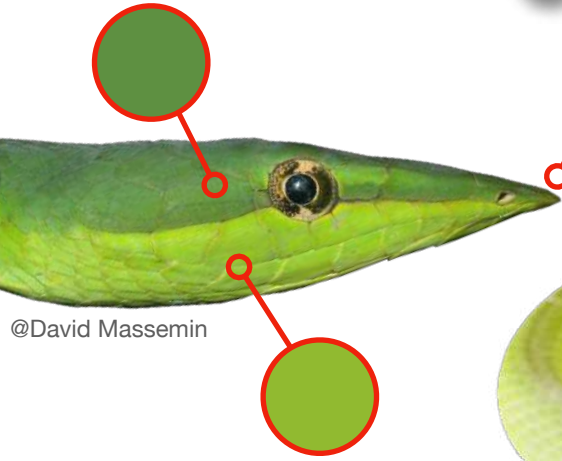
Liane vert



LC

sA

Aucune



Tête pointue

@David Massemin



@Tropical Herping



Palusophis bifossatus (100 à 150 cm)

Habitat : savane / forêt primaire et secondaire

Colubridae

Chasseur des savanes



CR

T

Aucune



@Pedro H. Bernardo



@José Reynaldo da Fonseca

Formes géométriques foncées

@Thomas Luglia



Phrynonax polylepis (100 à 140 cm)

Habitat : lisière de forêt primaire et secondaire / zone cultivée

Colubridae

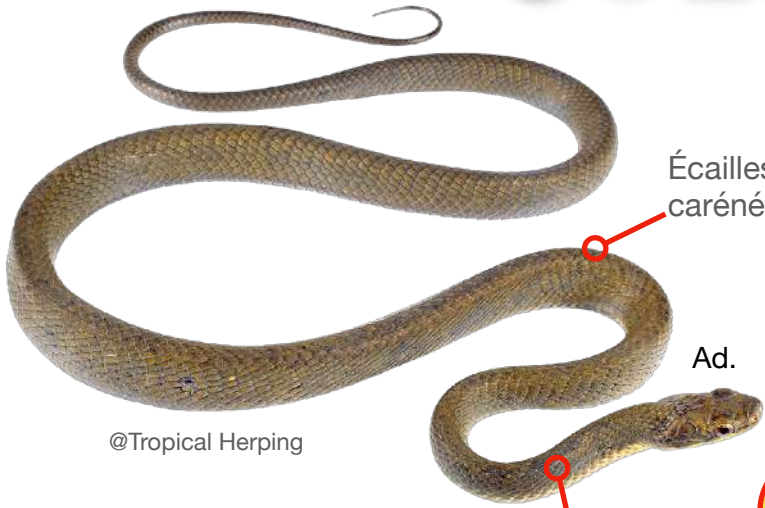
Chasseur menaçant



LC

T/sA

Spilotes sulphureus



@Tropical Herping

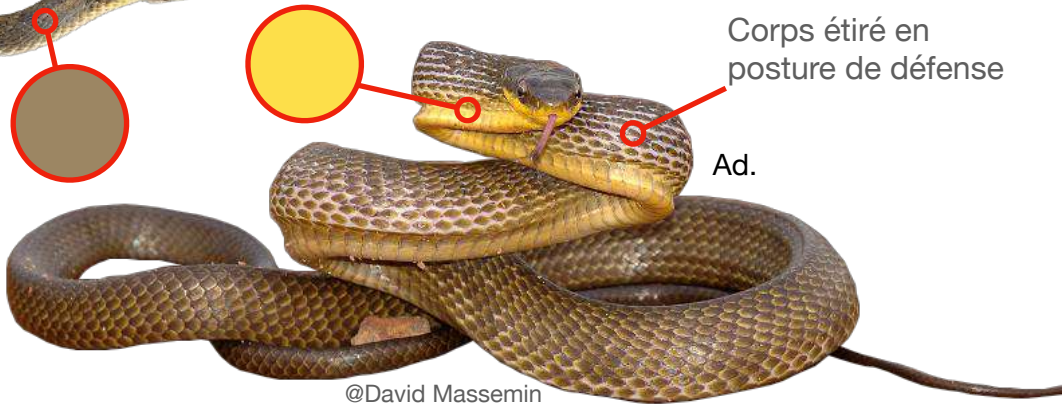
Écailles dorsales carénées

Ad.



Juv.

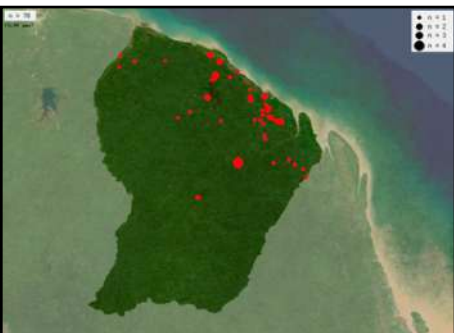
@Maël Dewynter



Corps étiré en posture de défense

Ad.

@David Massemin



Rhinobothryum lentiginosum (85 à 110 cm)

Habitat : canopée de forêt primaire

Colubridae

Couleuvre corail



LC

A

Micrurus



@Bioweb



@Bioweb



Spilotes pullatus (200 à 210 cm)

Habitat : forêt primaire et secondaire / bord de crique

Colubridae

Chasseur demi-deuil



LC

T/sA



Aucune



Corps étiré en posture de défense

@David Massemin

Écailles carénées



@Tropical Herping



Spilotes sulphureus (190 à 220 cm)

Habitat : forêt primaire et secondaire / zone cultivée

Colubridae

Chasseur soufré

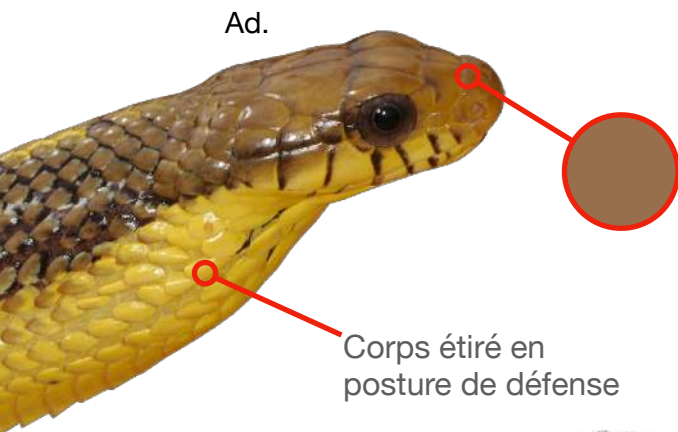


LC

T/sA



Phrynonax polylepis



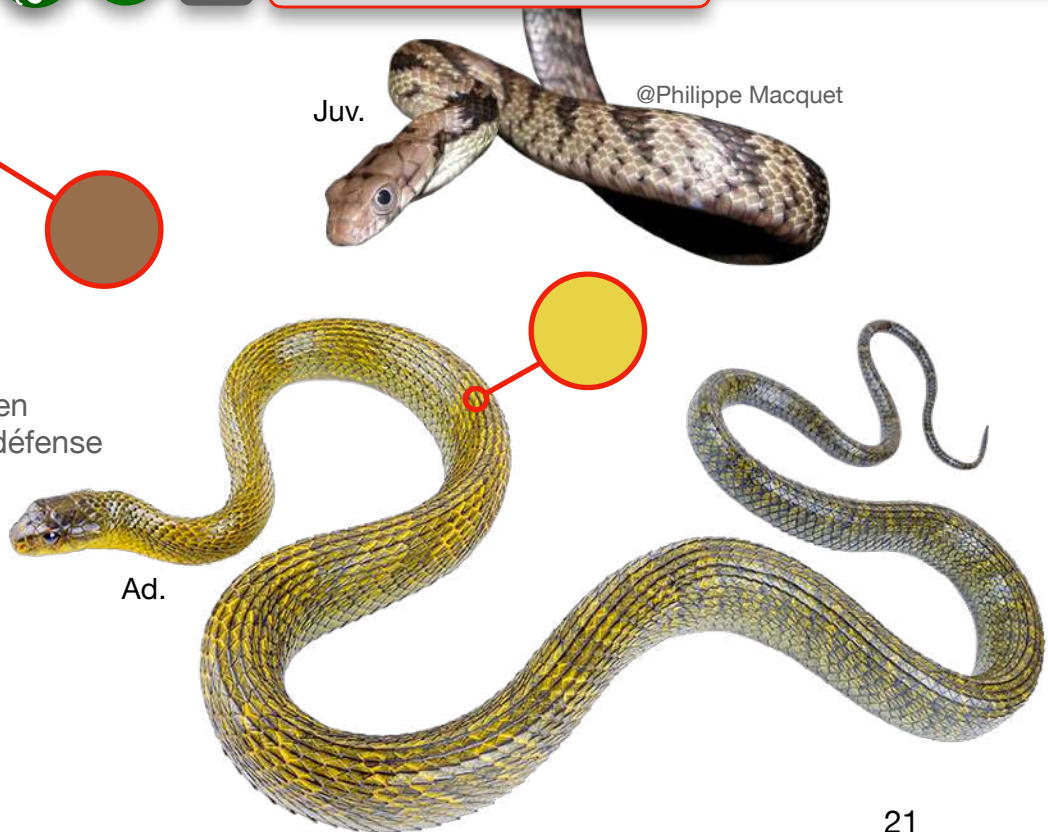
Ad.

Corps étiré en posture de défense

@David Massemin

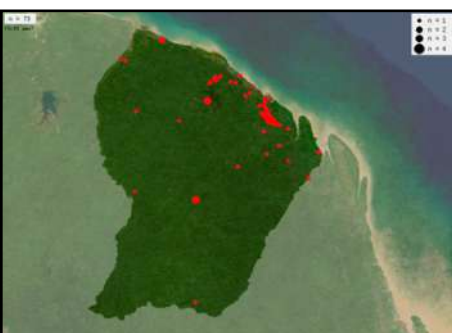
Juv.

@Philippe Macquet



Ad.

@Tropical Herping



Tantilla melanocephala (30 à 40 cm)

Habitat : forêt primaire et secondaire / zone cultivée

Colubridae

Couleuvre à tête noire



LC

T/F

Tantilla sp. 1



@Vincent Prémel

Tête et cou noirs

Ligne dorsale noire

Bande claire sur le flanc



@Tropical Herping

Tâches blanches



Tantilla sp. 1 (20 à 30 cm)

Habitat : forêt primaire et secondaire

Colubridae

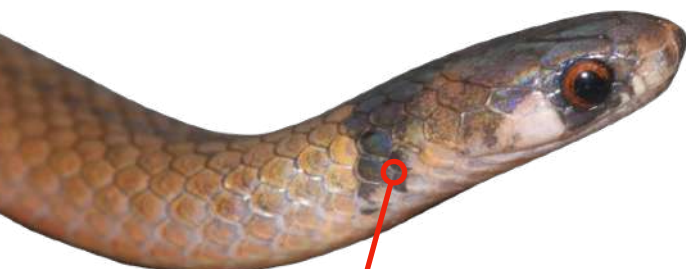
Couleuvre « Tantilla » sp. 1



DD

T/F

Tantilla melanocephala

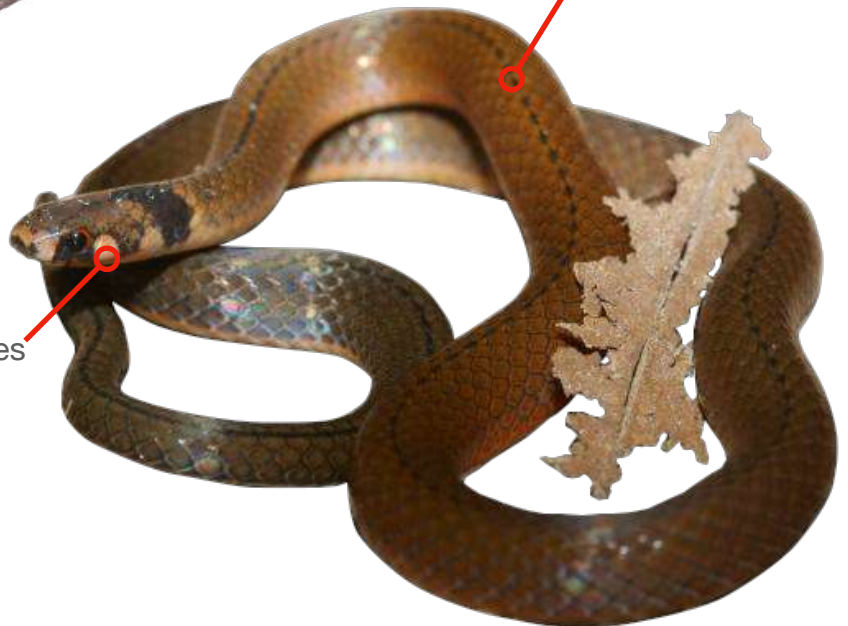


@Maël Dewynter

Tête et cou noirs

Ligne dorsale noire

Tâches blanches



@Xavier Rufray



Apostolepis quinquelineata (25 à 30 cm)

Habitat : litières humides de forêt primaire

Dipsadidae

Serpent fouisseur à cinq raies



DD

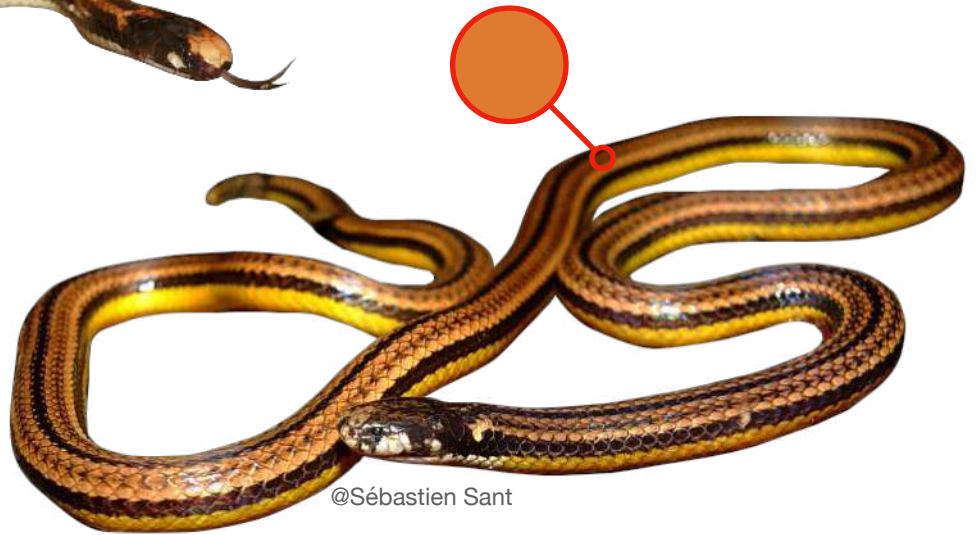
F

Aucune



Lignes noires sur le dos et les flancs

@Maël Dewynter



@Sébastien Sant



Atractus badius (25 à 40 cm)

Habitat : litière de forêt primaire et secondaire

Dipsadidae

Atractus faux-coral



LC

T/sF

Micurus



@Audric Broux



@Maël Dewynter



@Marine Perrier

Anneaux non jointifs

Collier blanc



@Marine Perrier

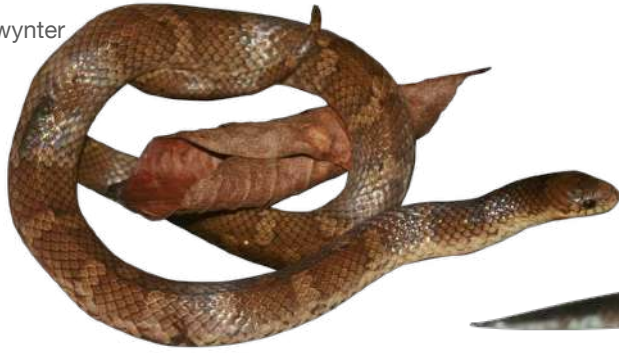


Atractus fade

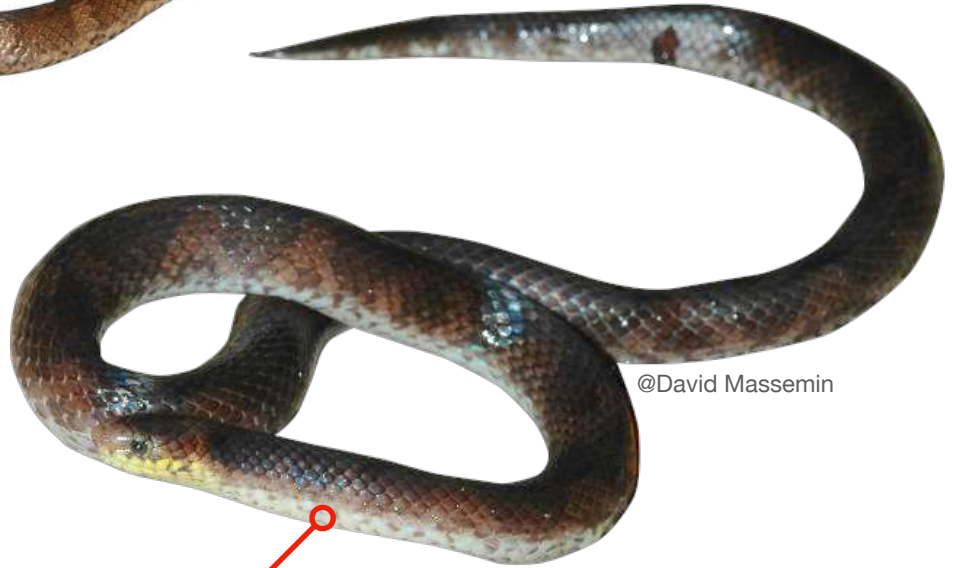


Aucune

@Maël Dewynter



@David Massemin



@David Massemin



Face ventrale plus claire

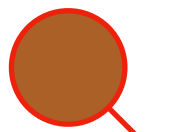
Atractus de Schach



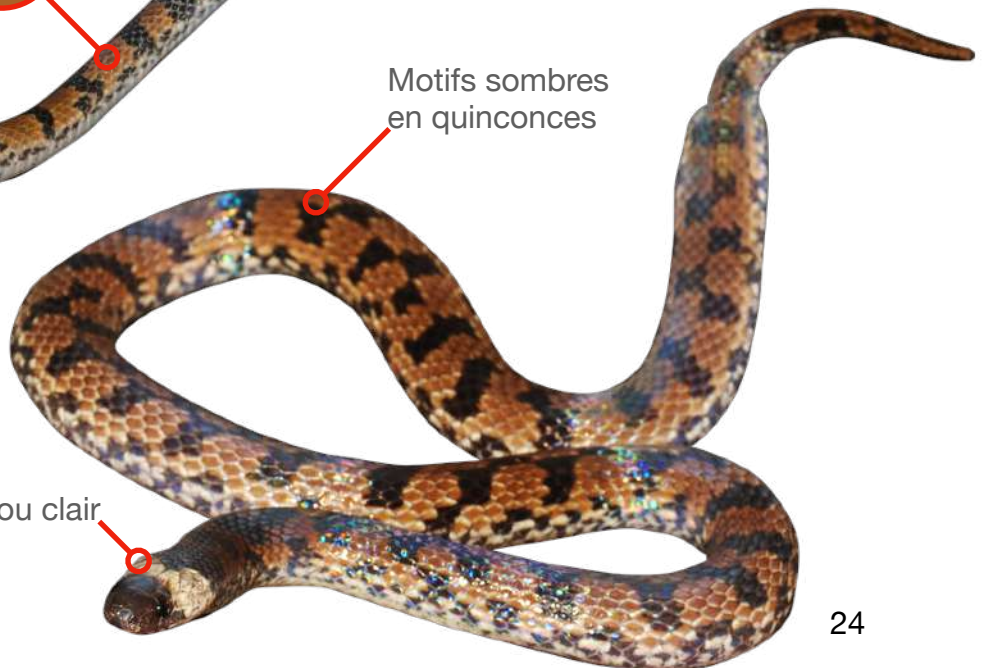
Xenopholis scalaris



@Vincent Prémel



Motifs sombres en quinconces



Cou clair



@Renato Gaiga

Atractus torquatus (50 à 55 cm)

Habitat : litière de forêt primaire

Dipsadidae

Atractus à col terne



DD

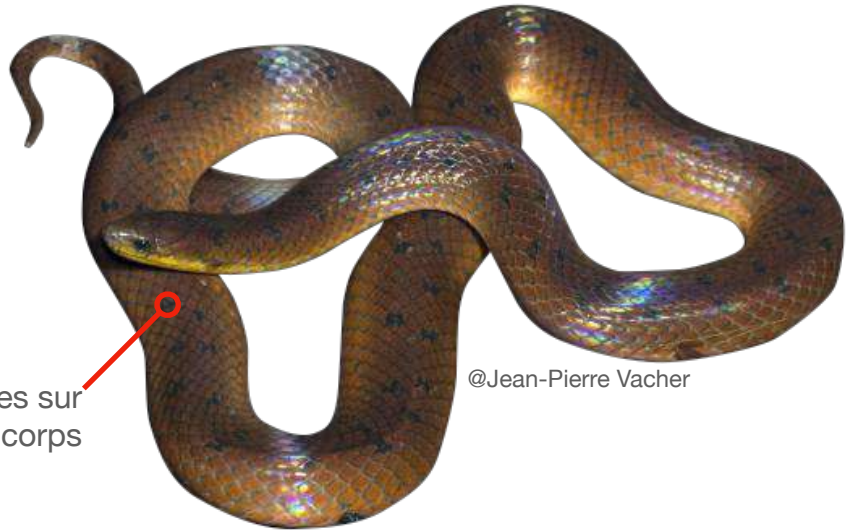
T/sF

Aucune



Face ventrale claire

@Sébastien Bascoules



Points sombres sur l'ensemble du corps

@Jean-Pierre Vacher



Atractus trefauti (... à ... cm)

Habitat : litière de forêt primaire

Dipsadidae

Atractus de Trefaut



DD

T/sF

Aucune



Face ventrale claire

@Franck Deschandol



@Franck Deschandol

Bandeaux plus clairs que le corps



@Vincent Rufay



Atractus zidoki (25 à 30 cm)

Habitat : litière de forêt primaire

Dipsadidae

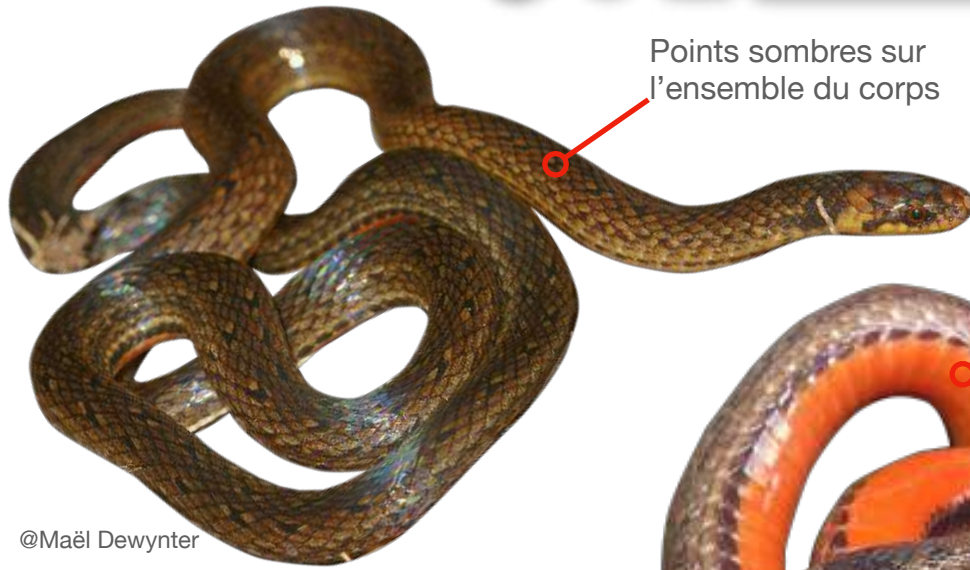
Atractus à ventre de feu



LC

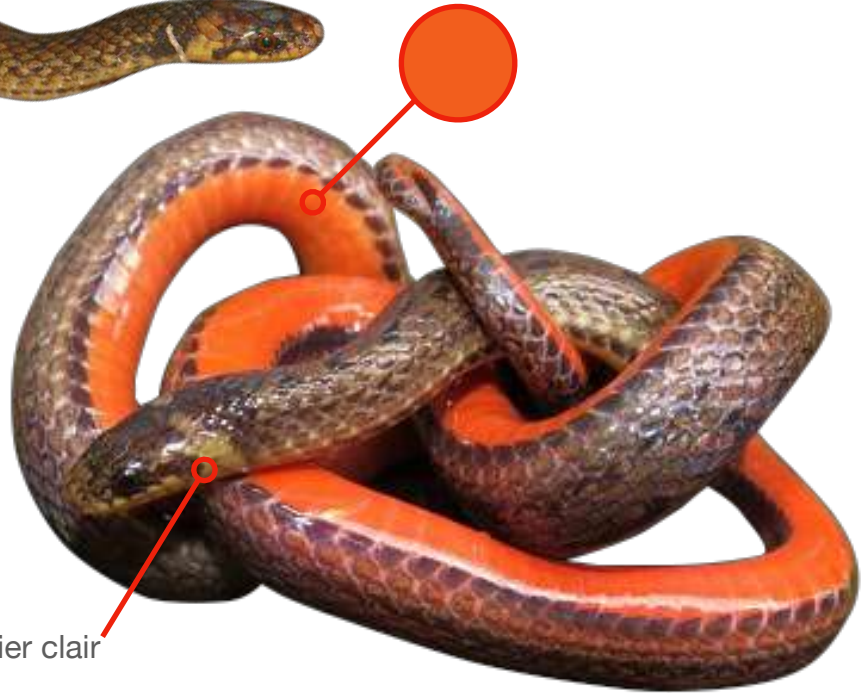
T/sF

Aucune



Points sombres sur l'ensemble du corps

@Maël Dewynter



Collier clair

@Herping Suriname



Chlorosoma viridissimum (75 à 90 cm)

Habitat : forêt primaire et secondaire / zone cultivée

Dipsadidae

Chasseresse émeraude



LC

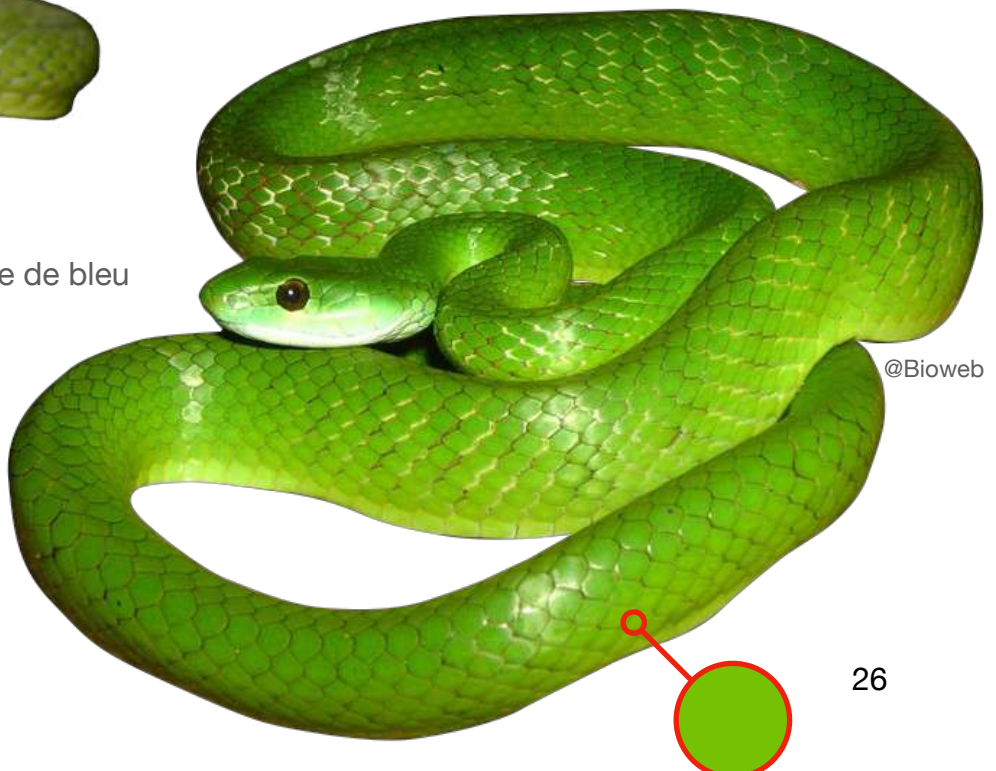
T/sA

Philodryas olfersii / *Chironius scurrulus* Juv.

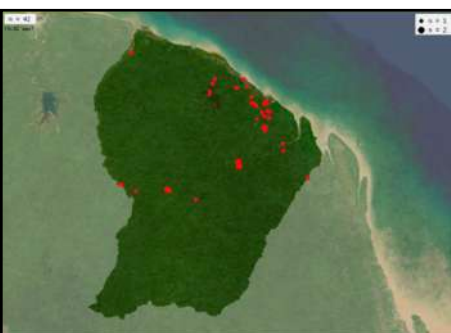


@Maël Dewynter

Nuance de bleu



@Bioweb



Clelia clelia (150 à 180 cm)

Habitat : forêt primaire et secondaire / savane

Dipsadidae

Clélie obscure



Juv. *Drepanoides anomalus* /
Juv. *Pseudoboa coronata*



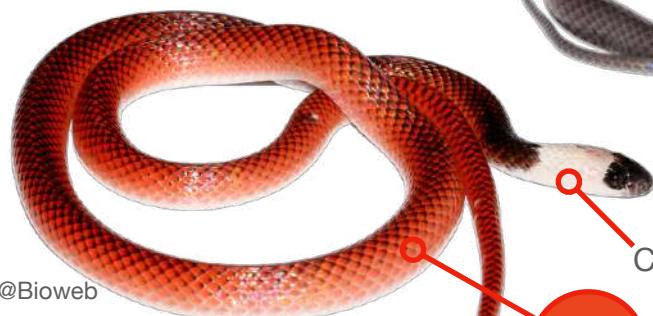
@Bioweb

Juv.



@Bioweb

Ad.



@Bioweb

Collier blanc



@Bioweb

Dipsas catesbyi (55 à 70 cm)

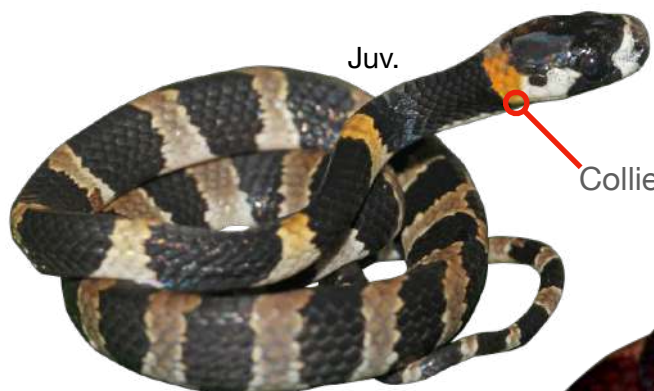
Habitat : forêt primaire et secondaire

Dipsadidae

Dipsas à nuque rousse



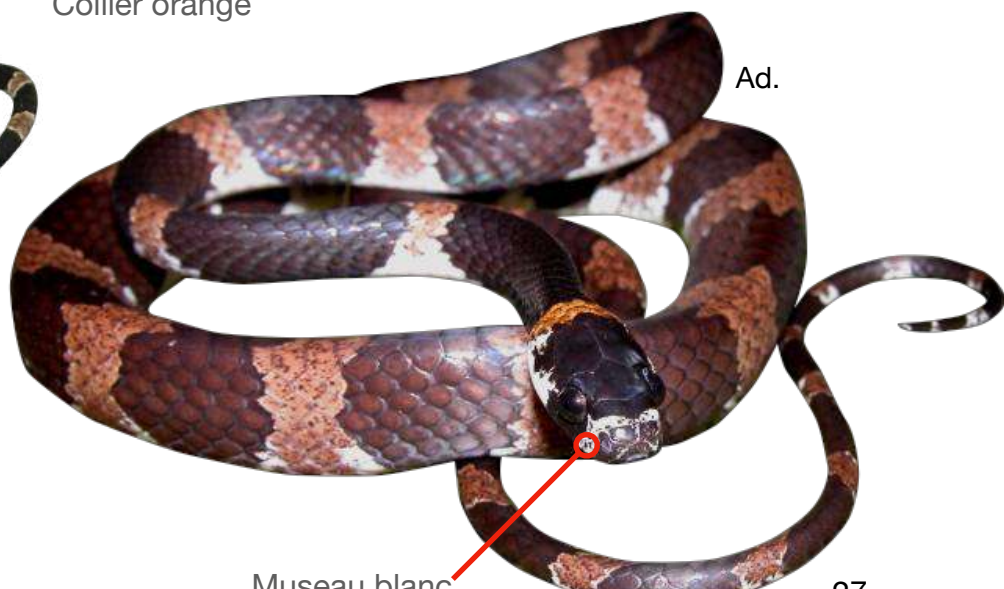
Dipsas pavonina



Juv.

Collier orange

@Maël Dewynter



Ad.

Museau blanc



@Philippe Macquet

Dipsas copei (70 à 80 cm)

Habitat : forêt primaire

Dipsadidae

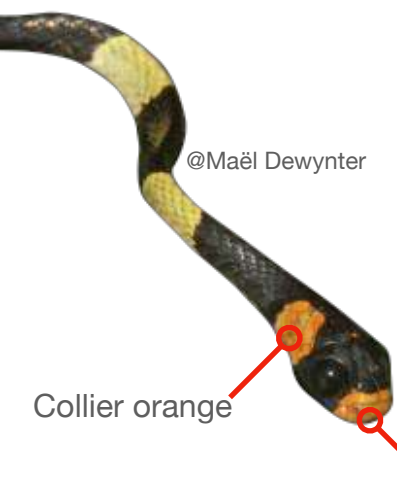
Dipsas à museau jaune



LC



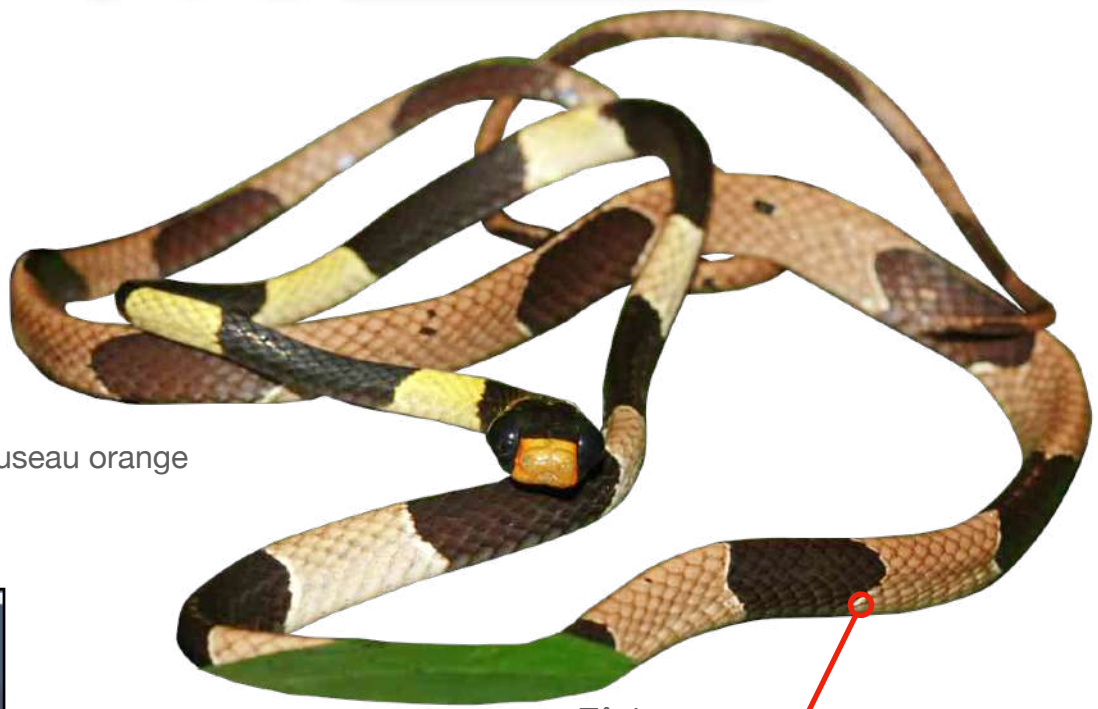
Aucune



@Maël Dewynter

Collier orange

Museau orange



@Maël Dewynter

Tâches marrons bordées de blanc



Dipsas indica (60 à 80 cm)

Habitat : forêt primaire

Dipsadidae

Dipsas à miroirs



LC



Aucune



@Vincent Prémel

Coloration variable

Ad.

Ad.

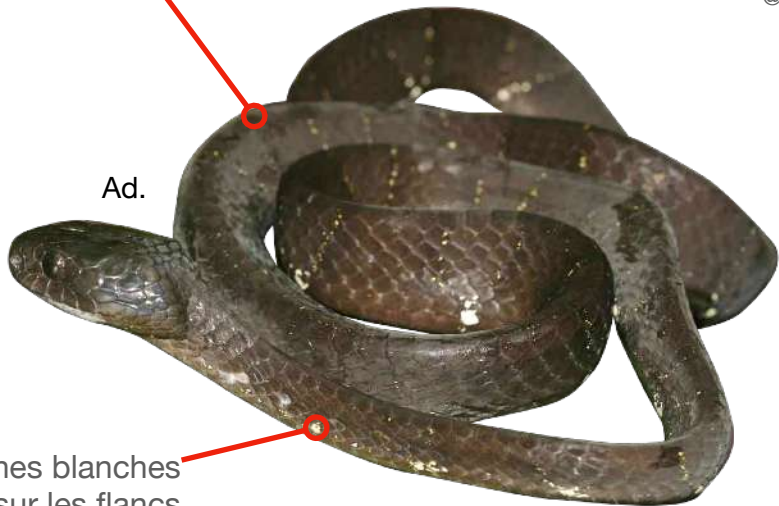


Juv.

@Tropical Herping



Tâches blanches sur les flancs



@Maël Dewynter

Dipsas pavonina (50 à 70 cm)

Habitat : forêt primaire et secondaire / zone cultivée

Dipsadidae

Dipsas à col blanc



LC

sA

Dipsas catesbyi



@Maël Dewynter

Tâches marrons bordées de blanc



Collier blanc

@Tropical Herping



Dipsas variegata (60 à 70 cm)

Habitat : forêt primaire et secondaire

Dipsadidae

Dipsas varié



LC

T/A

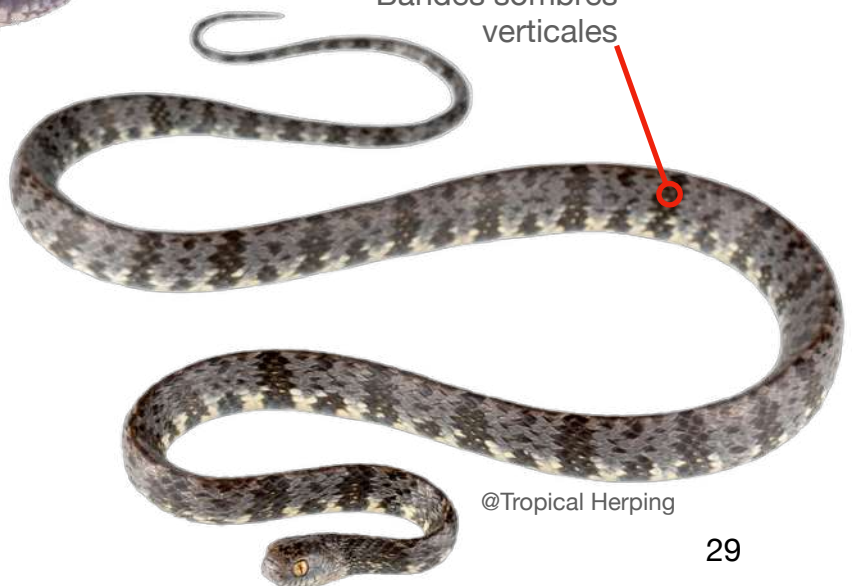
Sibon nebulatus / *Sibon* sp. 1



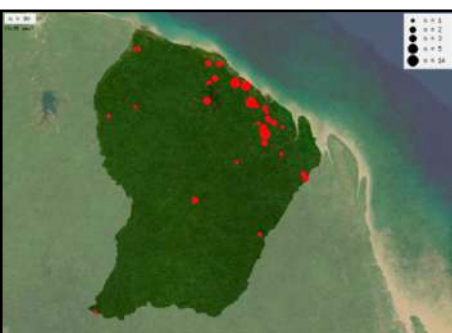
@Vincent Prémel

Museau arrondi

Bandes sombres verticales



@Tropical Herping



Drepanoides anomalus (35 à 55 cm)

Habitat : litière et zone humide de forêt

Dipsadidae

Couresse rouge



LC

T/sF

Clelia Clelia Juv. / Pseudoboia coronata et newiedii



@Tropical Herping

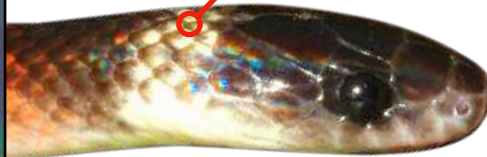
Écailles dorsales bordées de noire



@David Massemin

Tête noire

Collier blanc



@David Massemin



Erythrolamprus aesculapii (55 à 70 cm)

Habitat : litière de forêt primaire

Dipsadidae

Couresse faux-coraïl



LC

T/sF

Micrurus lemniscatus / diutus



@Philippe Macquet

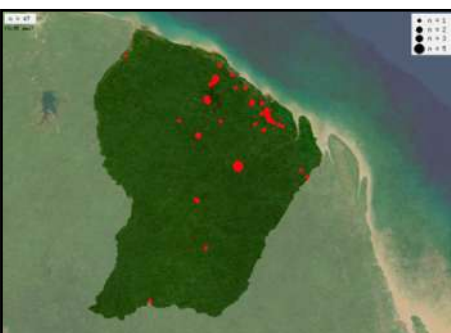
Coloration variable



@Tropical Herping



Yeux bien visible



Erythrolamprus breviceps (25 à 40 cm)

Habitat : litière de forêt primaire / zone humide

Dipsadidae

Couresse camuse



LC

T/sF

Aucune



@David Massemin



@David Massemin



Erythrolamprus cobella (50 à 70 cm)

Habitat : litière de forêt primaire

Dipsadidae

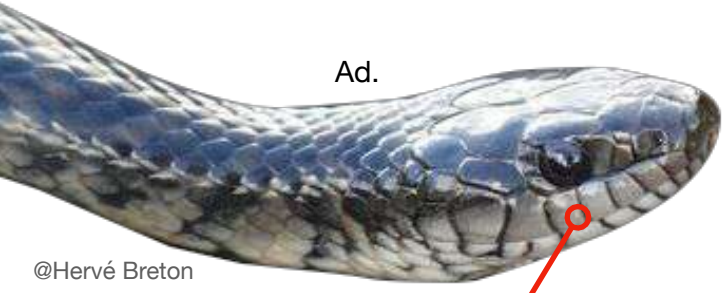
Couresse des vasières



EN

T/sF

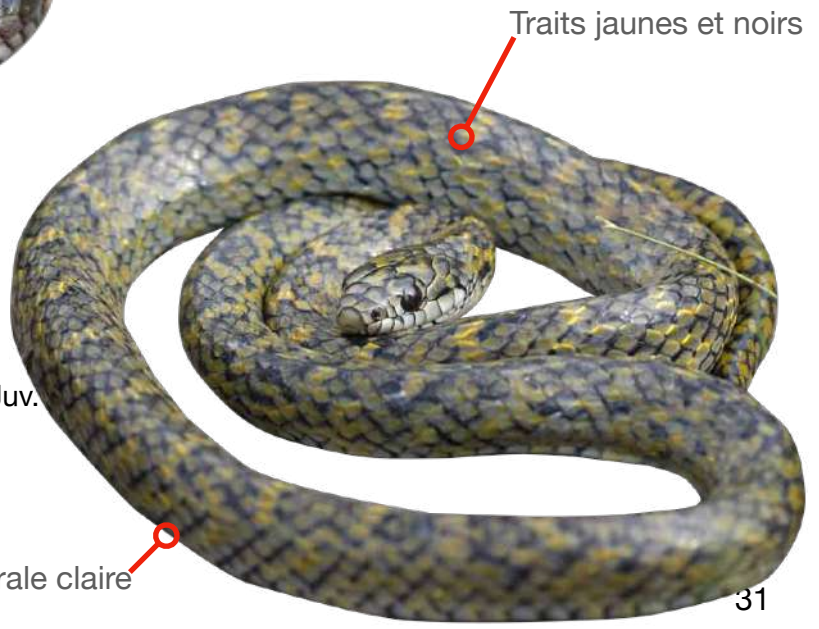
Aucune



Ad.

@Hervé Breton

Lèvres plus claires



Juv.

Face ventrale claire

Traits jaunes et noirs



@Maël Dewynter

Erythrolamprus miliaris (45 à 60 cm)

Habitat : forêt primaire et secondaire /
bord de crique

Dipsadidae

Couresse sublime



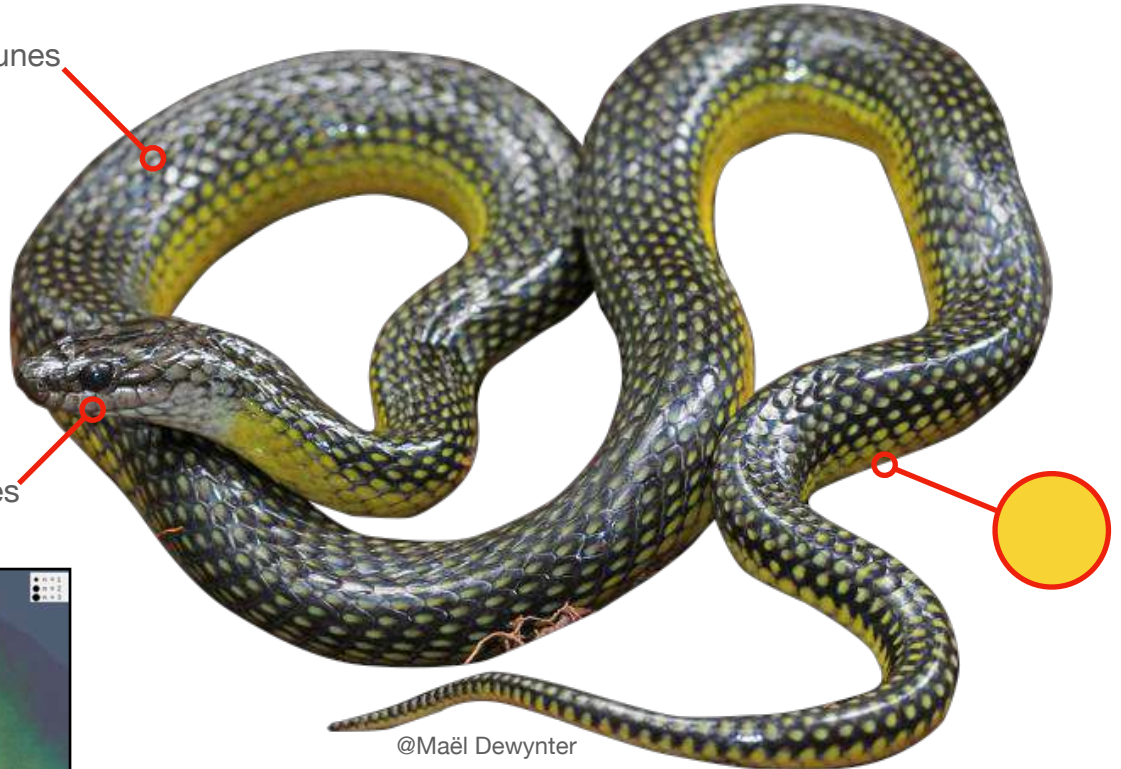
LC

T/sAq

Aucune

Écailles mouchetées jaunes

Lèvres plus claires



@Maël Dewynter



Erythrolamprus pygmaeus (16 à 18 cm)

Habitat : forêt primaire et secondaire

Dipsadidae

Couresse naine



LC

T

Aucune

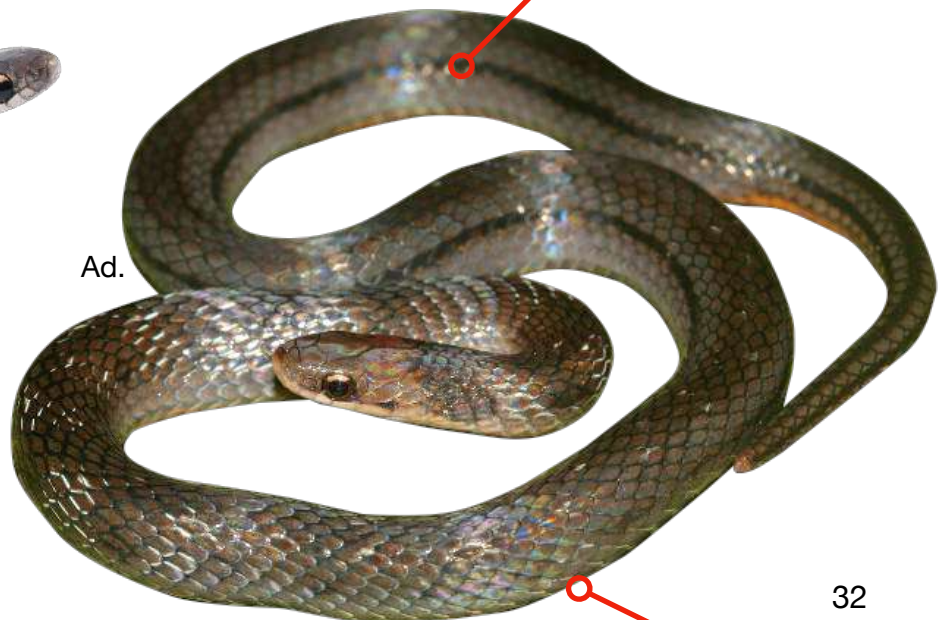
Juv.



@Tropical Herping

Lignes sombres
sur les flancs

Ad.



Face ventrale rosée

32

@Maël Dewynter



Erythrolamprus reginae (35 à 55 cm)

Habitat : forêt primaire et secondaire / zone humide

Dipsadidae

Couresse royale



Drymoluber dichrous / *Erythrolamprus typhlus*

@Bioweb

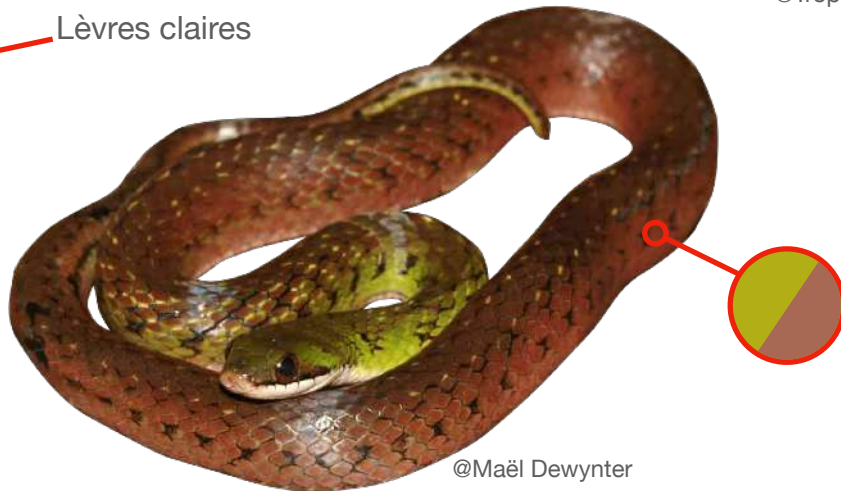


@Tropical Herping



Lèvres claires

@Bioweb



@Maël Dewynter

Erythrolamprus typhlus (30 à 60 cm)

Habitat : forêt primaire et secondaire / zone humide / zone cultivée

Dipsadidae

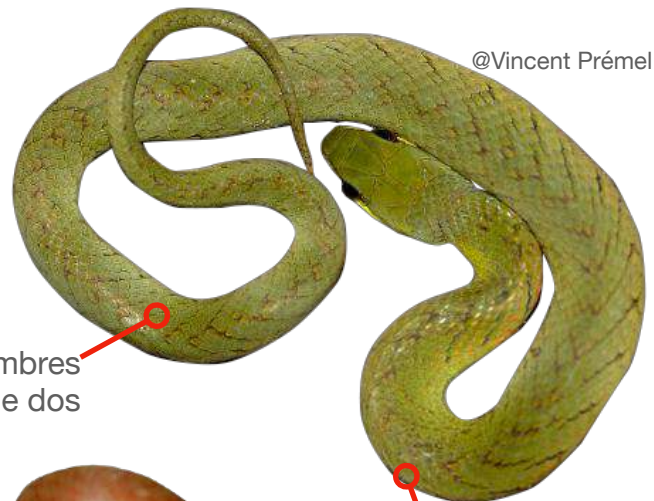
Couresse verdâtre



Drymoluber dichrous / *Erythrolamprus reginae*

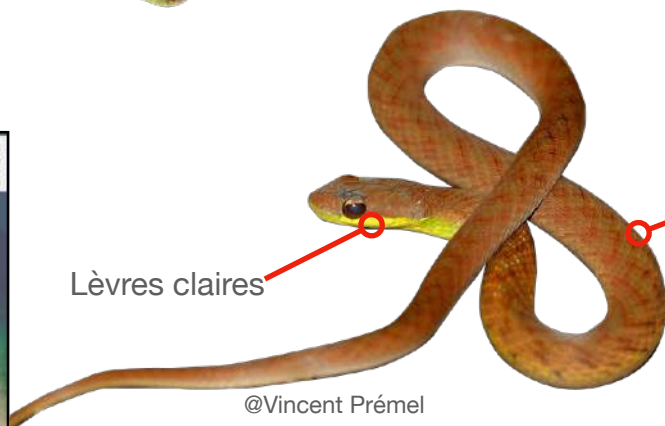
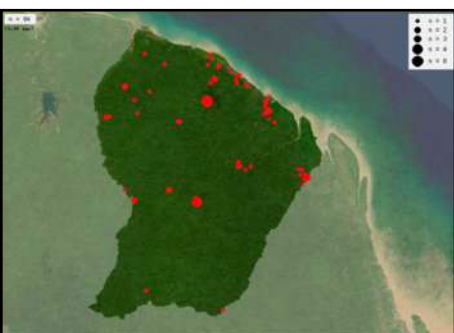


@Tropical Herping



@Vincent Prémel

Traits sombres sur le dos



Lèvres claires

Coloration variable

@Vincent Prémel

Helicops angulatus (60 à 80 cm)

Habitat : forêt primaire et secondaire / zone humide / savane / zone cultivée

Dipsadidae

Hélicope grage



Helicops leopardinus



@Tropical Herping

Face ventrale avec alternance de noir et jaune ou rouge



@Tropical Herping

Écailles carénées



Helicops leopardinus (50 à 80 cm)

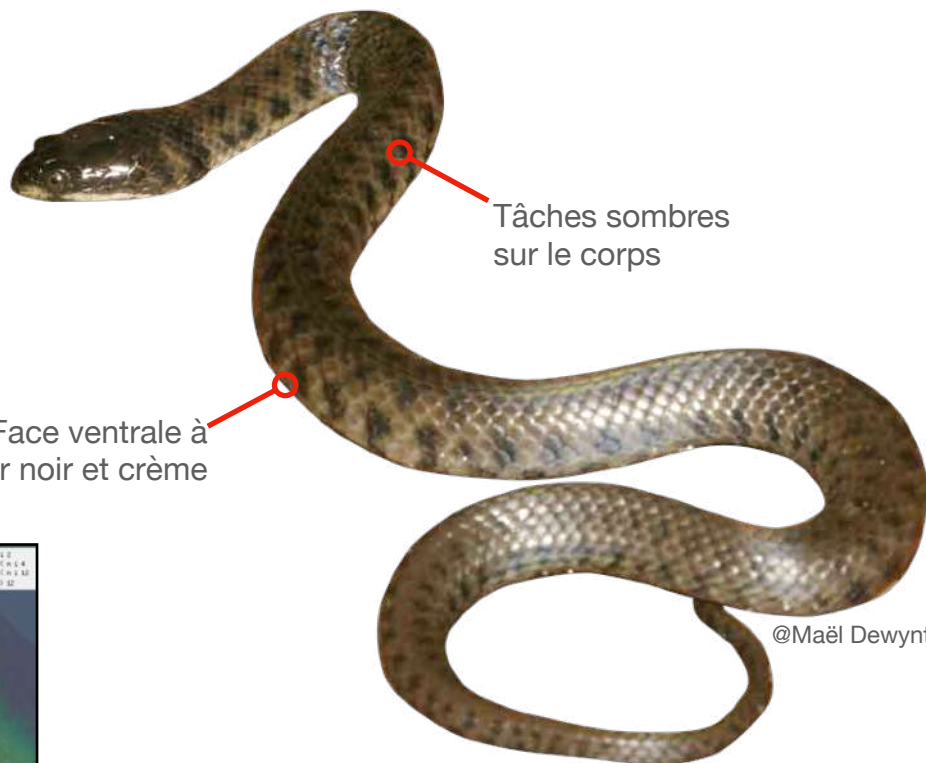
Habitat : zone marécageuse littorale

Dipsadidae

Hélicope léopard



Helicops angulatus



Tâches sombres sur le corps

Face ventrale à damier noir et crème

@Maël Dewynter



Hydrodynastes bicinctus (100 à 150 cm)

Habitat : cours d'eau de forêt primaire / zone marécageuse

Dipsadidae

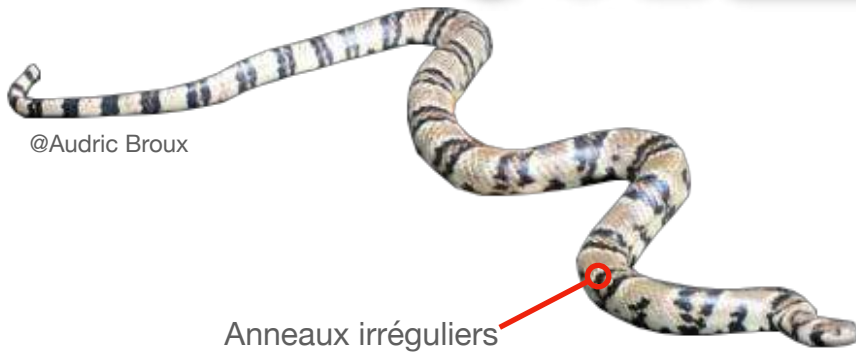
Hydrodynaste annelé



DD

Aq

Aucune



@Audric Broux

Anneaux irréguliers sur tout le corps



@Thomas Luglia



Hydrodynastes gigas (100 à 200 cm)

Habitat : cours d'eau / savane / zone marécageuse du littorale

Dipsadidae

Hydrodynaste géant



EN

Aq

Aucune



Tâche noire derrière les yeux



@Vincent Prémel

Hydrops caesurus (50 à 60 cm)

Habitat : forêt primaire et secondaire / zone marécageuse

Dipsadidae

Hydrope à collier



DD

sAq

Aucune



@Tropical Herping



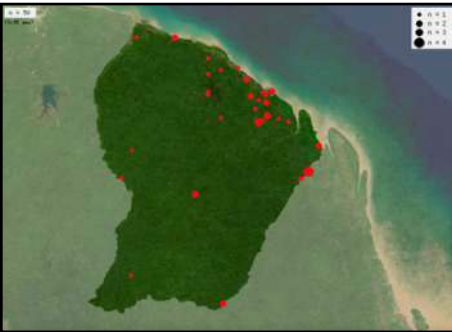
@Vincent Prémel

Anneaux noirs sur l'ensemble du corps

Collier blanc



@Vincent Prémel



Imantodes cenchoa (80 à 100 cm)

Habitat : forêt primaire et secondaire / zone cultivée

Dipsadidae

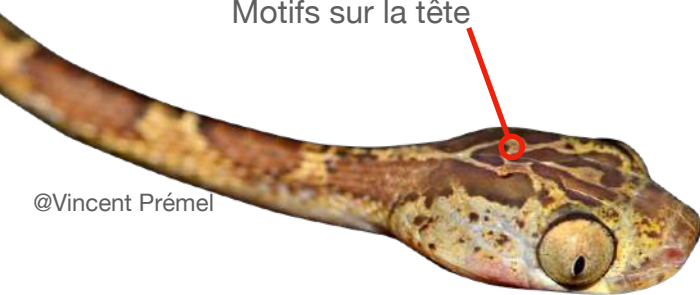
Imantode à nuque tatouée



LC

T/A

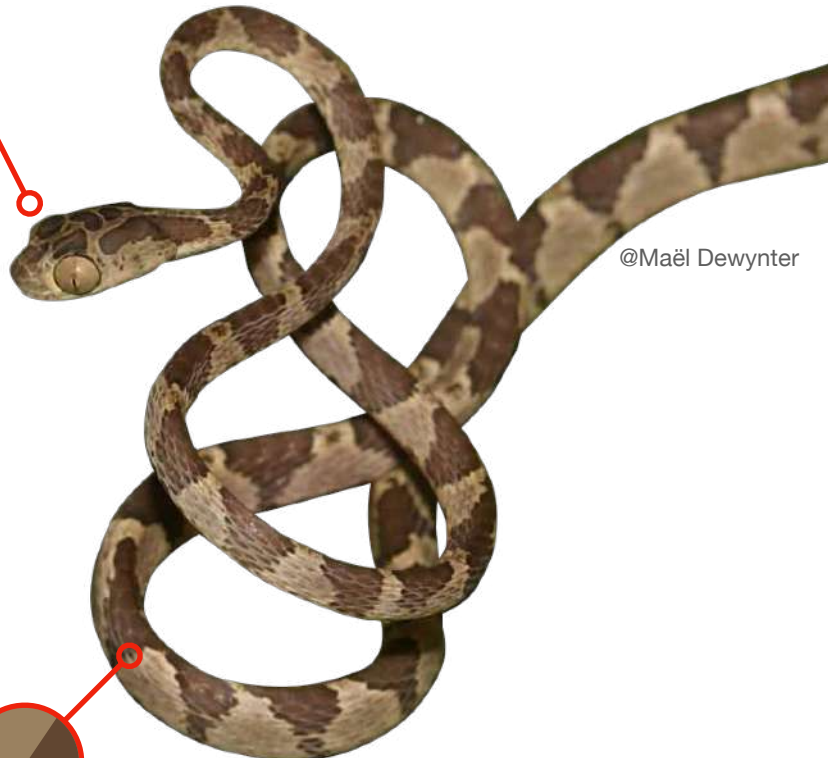
Imantodes lentiferus



Motifs sur la tête

@Vincent Prémel

Corps fin avec des gros yeux



@Maël Dewynter



Imantodes lentiferus (80 à 100 cm)

Habitat : forêt primaire et secondaire

Dipsadidae

Imantode rouquin



LC

A

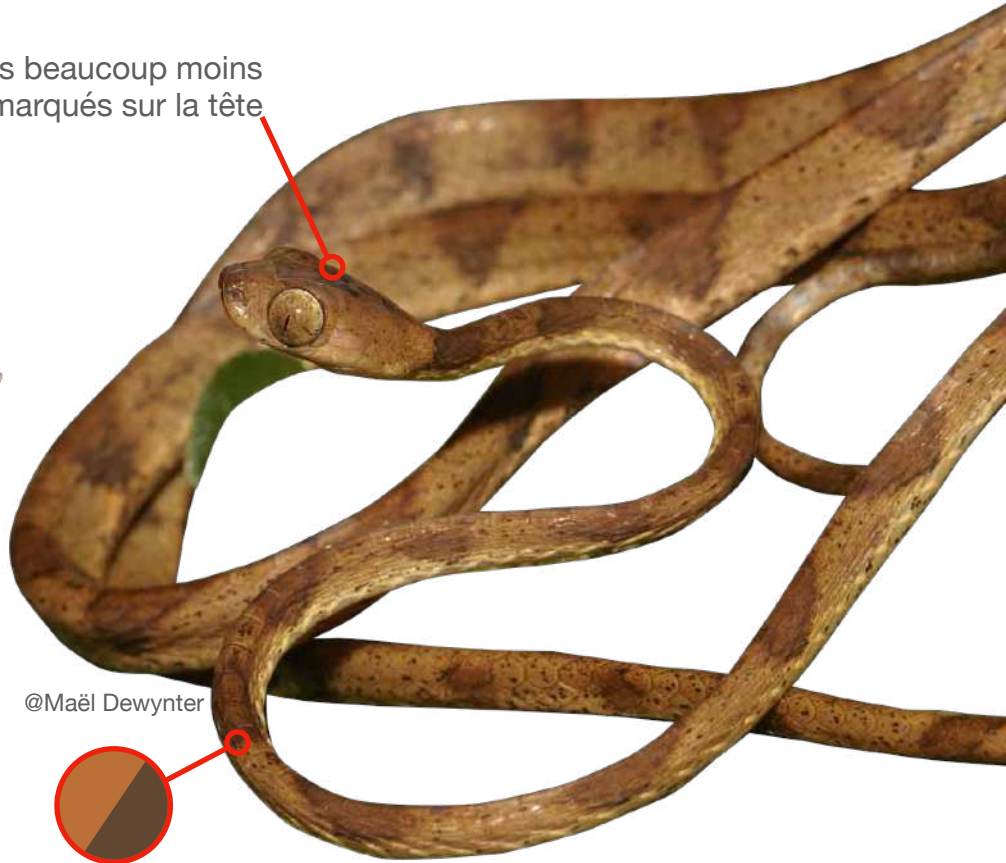
Imantodes cenchoa



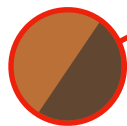
@Tropical Herping

Corps fin avec des gros yeux

Motifs beaucoup moins marqués sur la tête



@Maël Dewynter



Leptodeira annulata (50 à 70 cm)

Habitat : forêt primaire et secondaire / savane / zone cultivée

Dipsadidae

Diane maculée



LC

T/sA

Aucune



@Tropical Herping

Ad.

Tâches plus ou moins jointives sur le dos



@David Massemin

Ad.

Juv.



Collier blanc pas toujours présent

@Philippe Macquet

37

Lygophis lineatus (35 à 50 cm)

Habitat : savane littorale / zone marécageuse / zone cultivée

Dipsadidae

Couresse rubanée

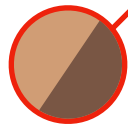


EN

T/sAq

Aucune

Trois bandes foncées sur toute la longueur du corps



@Tropical Herping



Oxyrhopus melanogenys (50 à 65 cm)

Habitat : forêt primaire et secondaire / savane

Dipsadidae

Oxyrhopus à col jaune



LC

T/sF

Micrurus hemprichii

Tête allongée sui se démarque du corps



@Sébastien Sant

Yeux bien visibles



@Sébastien Sant

Collier orange



38

@Maël Dewynter



Oxyrhopus occipitalis (50 à 60 cm)

Habitat : zone humide de forêt primaire

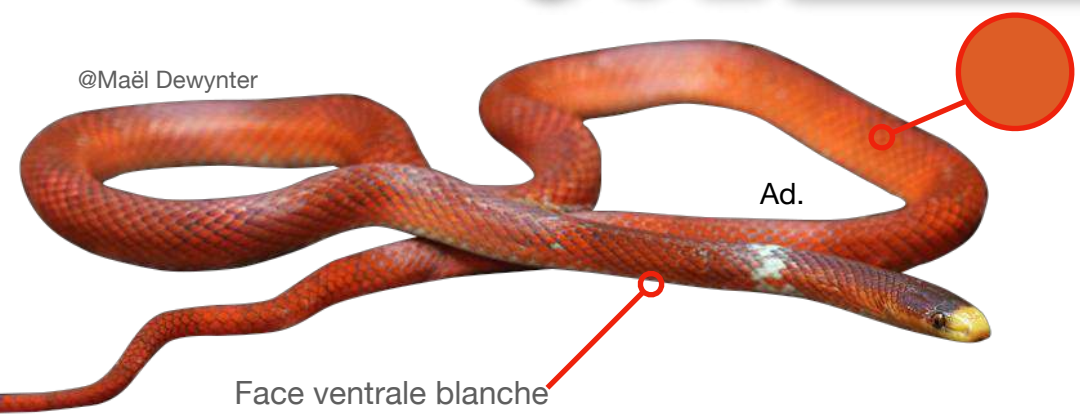
Dipsadidae

Oxyrhopo à nez jaune



Oxyropus petolarius Juv.

@Maël Dewynter



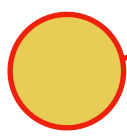
Ad.

Face ventrale blanche

Juv.



@Maël Dewynter



Ad.

@Vincent Prémel

Oxyrhopus petolarius (65 à 75 cm)

Habitat : forêt secondaire et savane

Dipsadidae

Oxyrhopo madras



Oxyropus occipitalis Juv.



Tête allongée

@Santiago R.Ron



39

@Bioweb

Philodryas olfersii (75 à 95 cm)

Habitat : savane / forêt dégradée / zone cultivée

Dipsadidae

Chasseresse des savanes



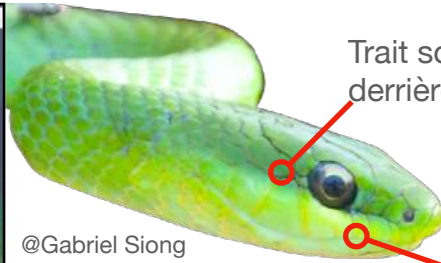
EN

T/sA

Chlorosoma viridissimum



@Frederico Sonntag



@Gabriel Siong

Trait sombre derrière les yeux

Lèvres plus claires

Phimophis guianensis (50 à 60 cm)

Habitat : savane littorale

Dipsadidae

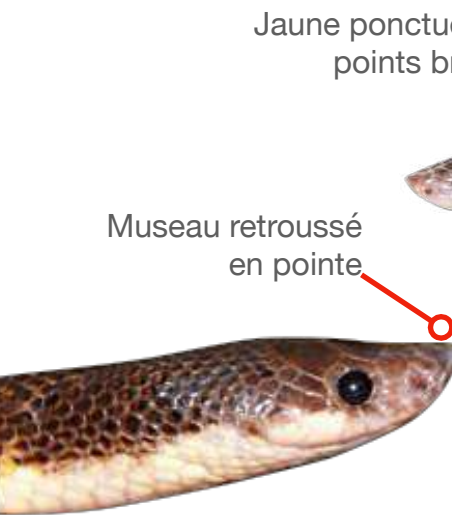
Couresse spatulée



VU

T/sF

Aucune



@Ely D. Gómez F.

Jaune ponctué de points bruns

Museau retroussé en pointe

Ad.

Face ventrale blanche

Juv.



@Juan C. Arredondo

Pseudoboa coronata (60 à 75 cm)

Habitat : litière de forêt primaire et secondaire / savane / zone cultivée

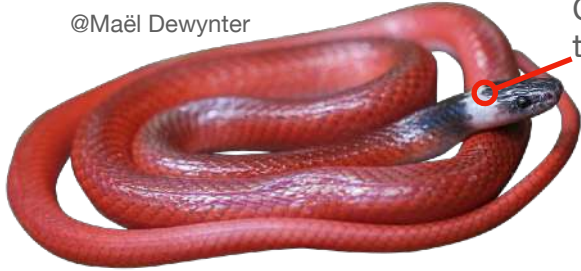
Dipsadidae

Pseudoboa écarlate



Drepanoides anomalus / *Pseudoboa newwiedii*

@Maël Dewynter



Collier blanc pas toujours présent



Museau arrondi

@Elven Remérand



@Tropical Herping

Tête et nuque sombres

Pseudoboa newwiedii (60 à 75 cm)

Habitat : zone humide de savane et forêt

Dipsadidae

Pseudoboa nasique



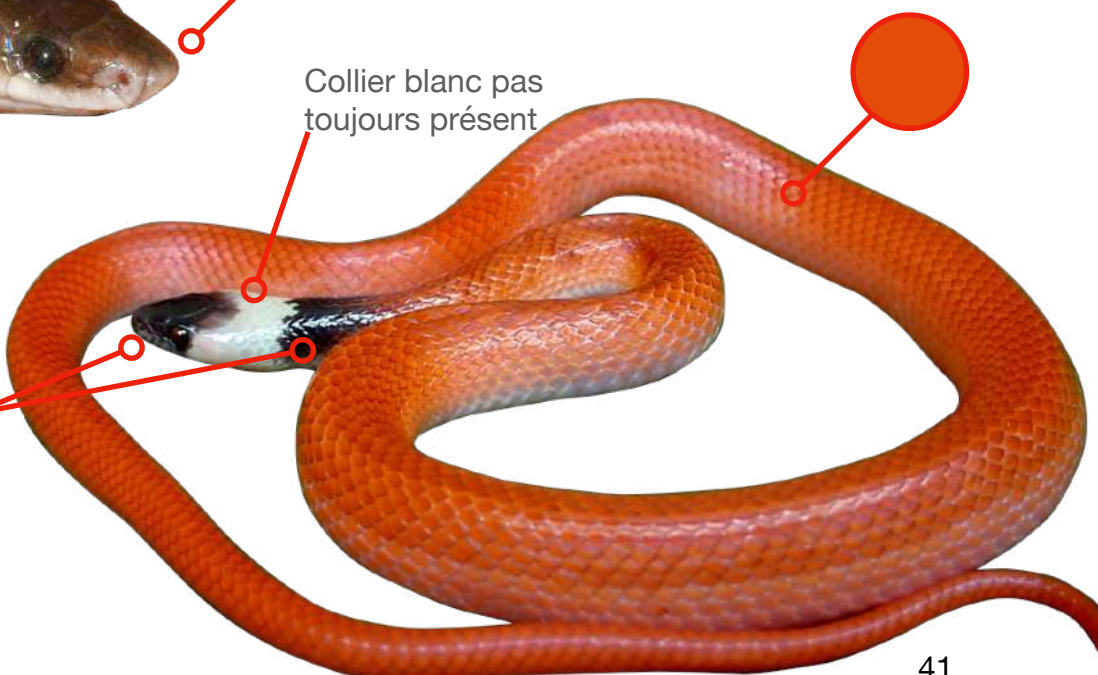
Drepanoides anomalus / *Pseudoboa coronata*



Museau pointu

@Maël Dewynter

Collier blanc pas toujours présent



Tête et nuque sombres



@Jorge Novoa

Pseudoeryx plicatilis (80 à 100 cm)

Habitat : zone marécageuse / bord de crique

Dipsadidae

Pseudoéryx écailleux

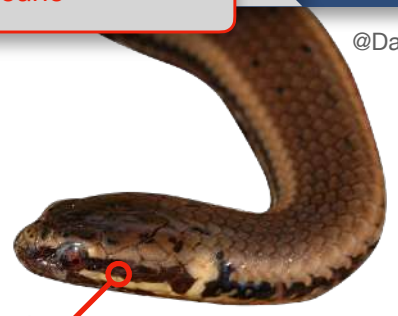


Aucune

@David Massemin



@Tropical Herping



Trait sombre derrière les yeux



@David Massemin



Sibon nebulatus (50 à 65 cm)

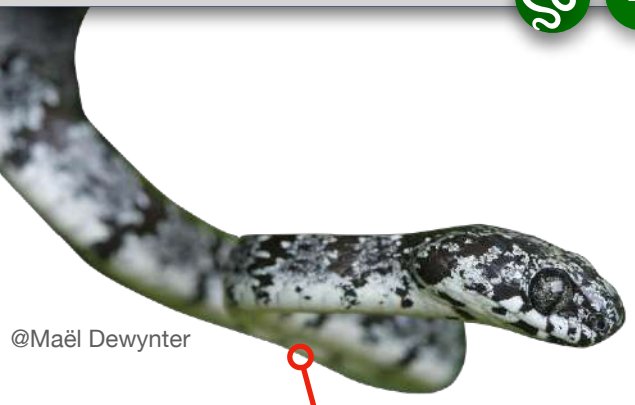
Habitat : forêt primaire et secondaire / savane / zone cultivée

Dipsadidae

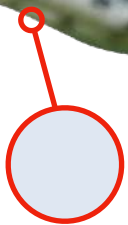
Sibon nébuleux



Dipsas variegata / *Sibon* sp. 1



@Maël Dewynter



@Tropical Herping



Sibon sp. 1 (50 à 65 cm)

Habitat : forêt primaire

Dipsadidae

Sibon poussiéreux

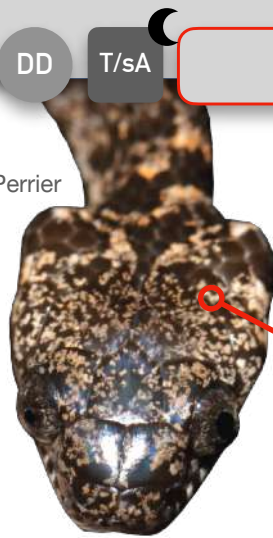


DD

T/sA

Dipsas variegata /
Sibon nebulatus

@Marine Perrier



Teintes de marron



@Marine Perrier



@Antoine Baglan



Siphlophis cervinus (60 à 80 cm)

Habitat : forêt primaire et secondaire

Dipsadidae

Diane arlequin



LC

T/sA

Aucune

@Maël Dewynter



@Tropical Herping



Grandes écailles sur la tête



Siphlophis compressus (65 à 100 cm)

Habitat : zone humide de forêt primaire

Dipsadidae

Diane à tête orangée



LC

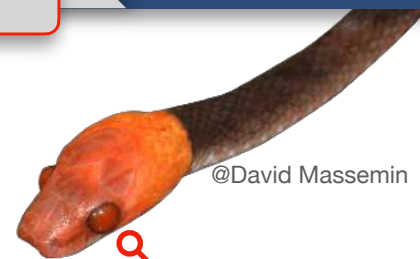
T/sAq

Aucune



@Maël Dewynter

Nuque sombre



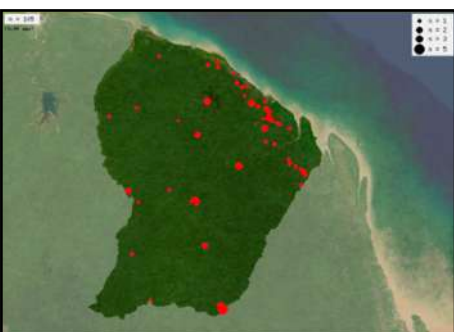
@David Massemin

Yeux rouges

Bandes verticales sombres



@Tropical Herping



Taeniophallus brevirostris (40 à 50 cm)

Habitat : litière de forêt primaire et secondaire

Dipsadidae

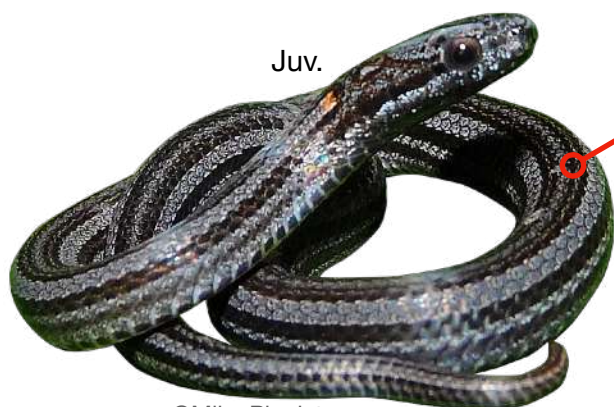
Couresse à longues bandes



DD

T/sF

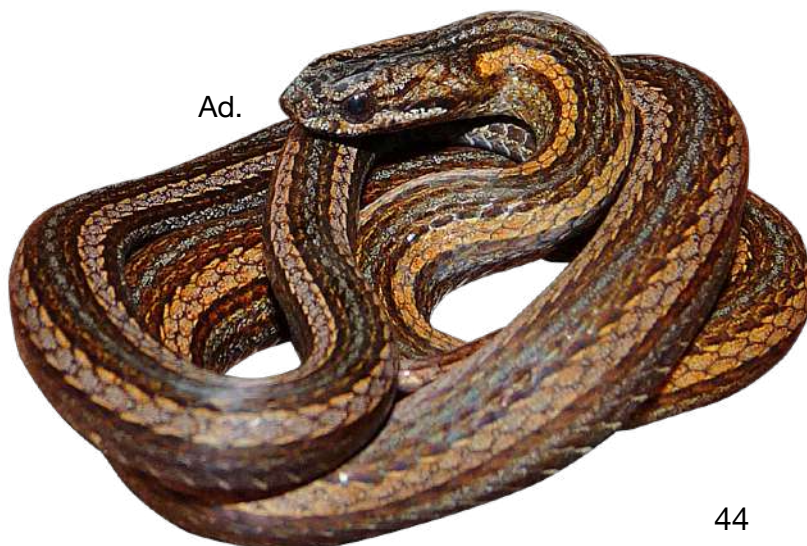
Taeniophallus nicagus



Juv.

@Mike Pingleton

Lignes sombres et claires parcourant tout le corps



Ad.

@Mike Pingleton



Taeniophallus nicagus (35 à 50 cm)

Habitat : litière de forêt primaire

Dipsadidae

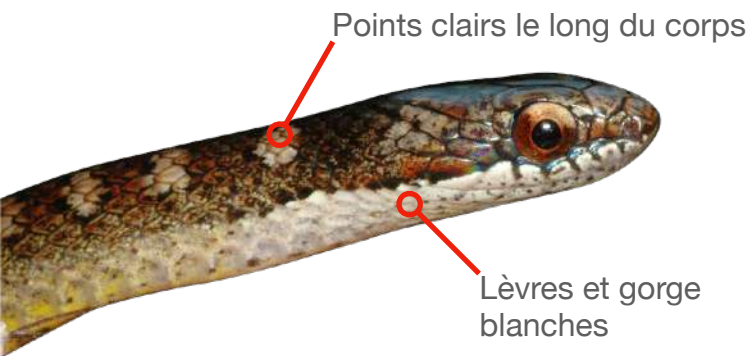
Couresse à points crème



LC

T

Taeniophallus brevirostris



@David Massemin



@Maël Dewynter



Thamnodynastes pallidus (35 à 55 cm)

Habitat : savane littorale / forêt secondaire

Dipsadidae

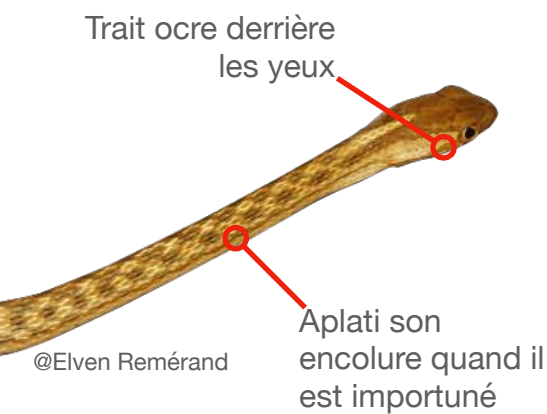
Liane coiffée



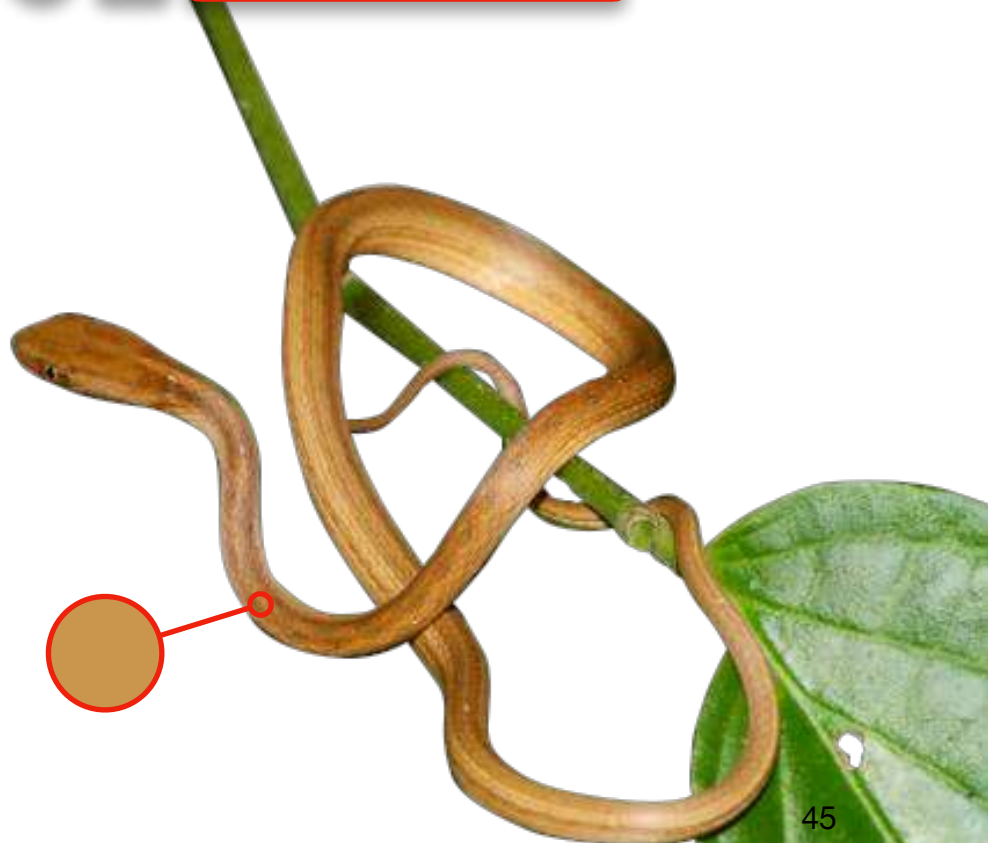
LC

T/sA

Aucune



@Elven Remérand



@Vincent Prémel



Xenodon merremi (60 à 75 cm)

Habitat : savane littorale / zone humide

Dipsadidae

Xénodon des savanes



CR

T/sAq

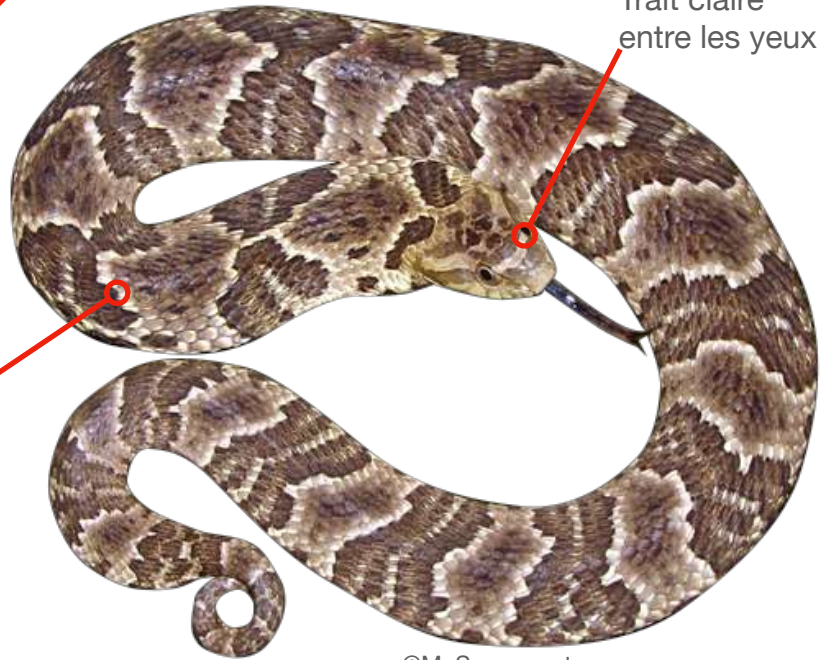


Bothrops atrox



@Mateus S. Figueiredo

Aplati son corps quand il est importuné



Trait claire entre les yeux

Motifs irréguliers

@M. Sacramento



Xenodon rhabdocephalus (80 à 120 cm)

Habitat : forêt primaire et secondaire / bord de crique

Dipsadidae

Xénodon petits carreaux



DD

T



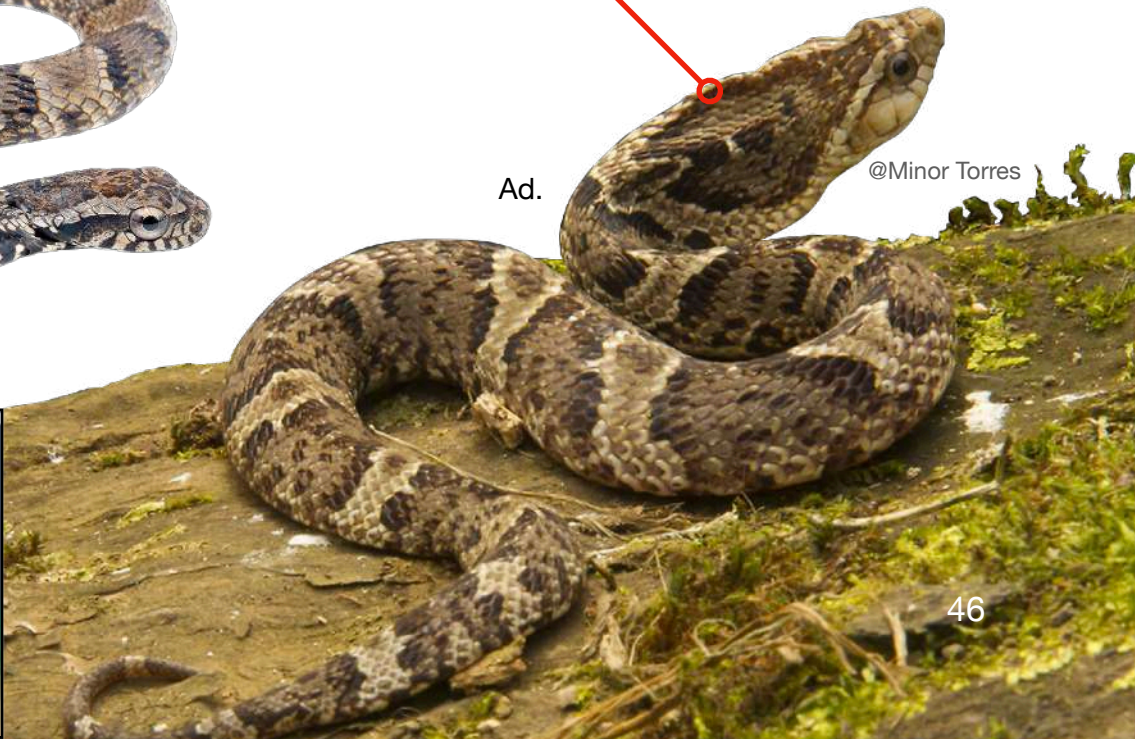
Bothrops atrox



Juv.

@Tropical Herping

Aplati son encolure quand il est importuné



Ad.

@Minor Torres



Xenodon severus (80 à 150 cm)

Habitat : bas-fond / zone humide de forêt primaire et secondaire / bord de crique

Dipsadidae

Xénodon à monocle



Bothrops atrox

Juv.



@Pedro Henrique Bernardo



Xenodon weneri (100 à 150 cm)

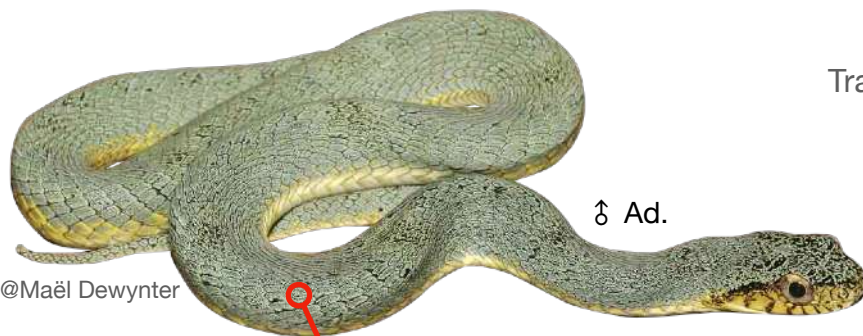
Habitat : forêt primaire et secondaire

Dipsadidae

Xénodon vert



Bothrops bilineata



@Maël Dewynter

♂ Ad.

La femelle est plus marron

Trait sombre

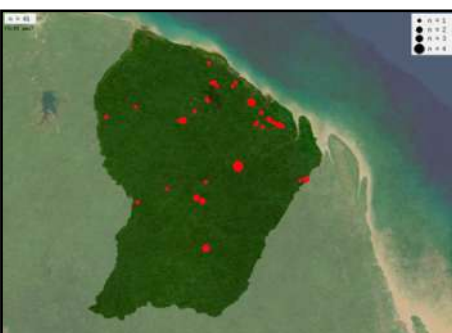


@David Massemin



♂ Ad.

@David Massemin



Xenopholis scalaris (25 à 30 cm)

Habitat : zone humide de forêt primaire

Dipsadidae

Couresse échelette



Atractus schach



@Tropical Herping

Face ventrale
jaune claire

Motifs sombres qui partent
de la colonne vertébrale



@Dan Riley



Xenoxybelis argenteus (80 à 120 cm)

Habitat : lisière de forêt primaire
et secondaire

Dipsadidae

Liane à gorge verte



Aucune

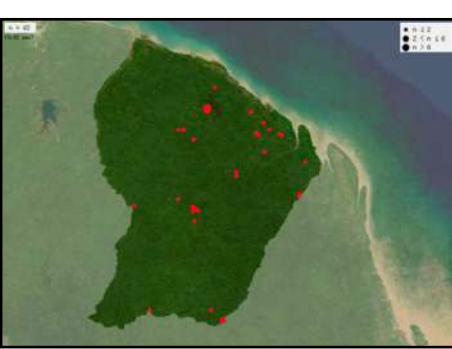


@Maël Dewynter

Trois lignes vertes sur
tout le long du corps



@Tropical Herping



Micrurus collaris (30 à 40 cm)

Habitat : litière, bas-fond, zone humide de forêt primaire / tronc en décomposition

Elapidae

Corail obscur



Aucune



Micrurus diutus (75 à 100 cm)

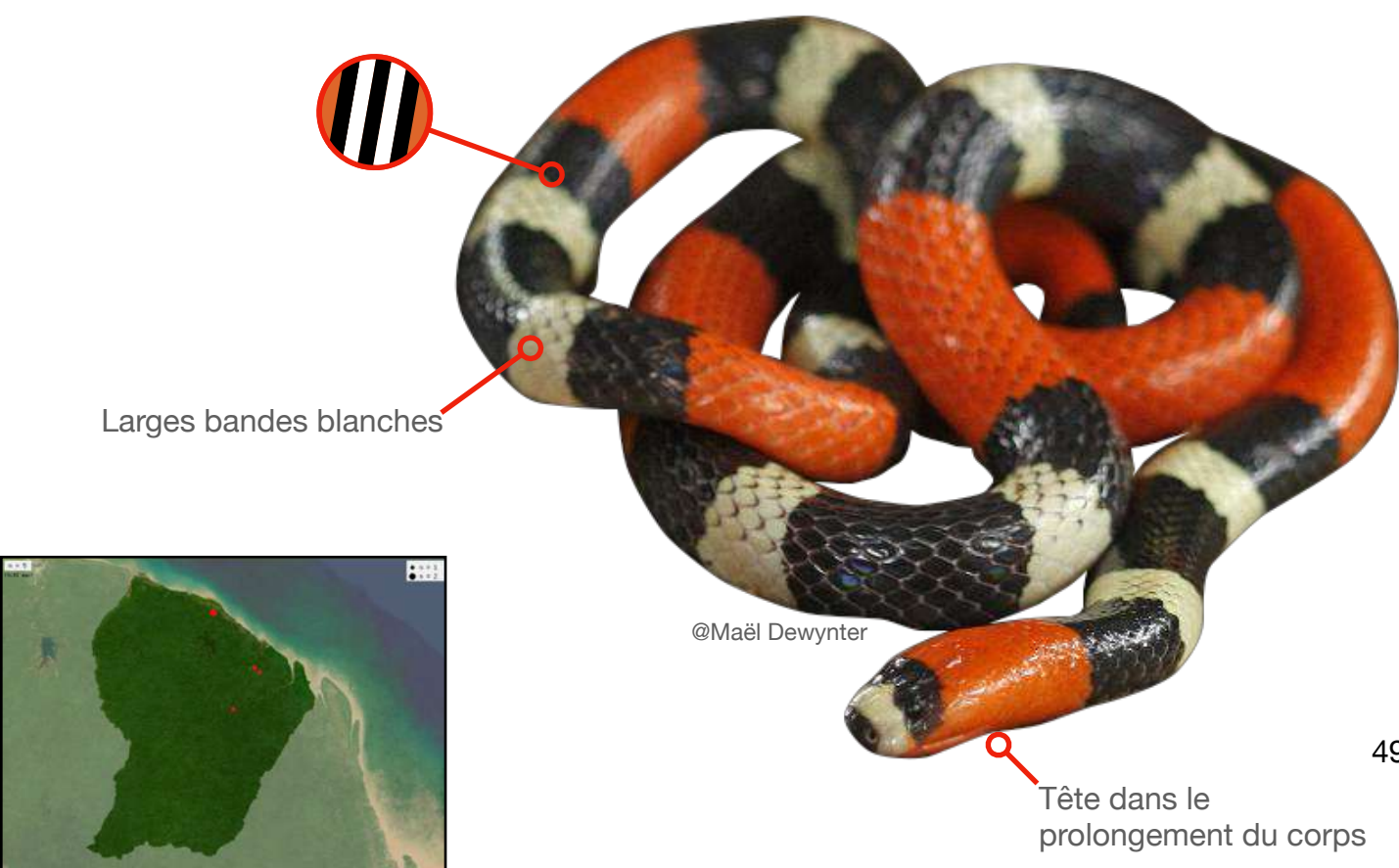
Habitat : litière de forêt primaire et secondaire / tronc en décomposition / savane

Elapidae

Grand corail à col rouge



Erythrolamprus aesculapii / *Micrurus lemniscatus*



Micrurus hemprichii (45 à 60 cm)

Habitat : litière de forêt primaire et secondaire / zone cultivée

Elapidae

Corail à collier d'or

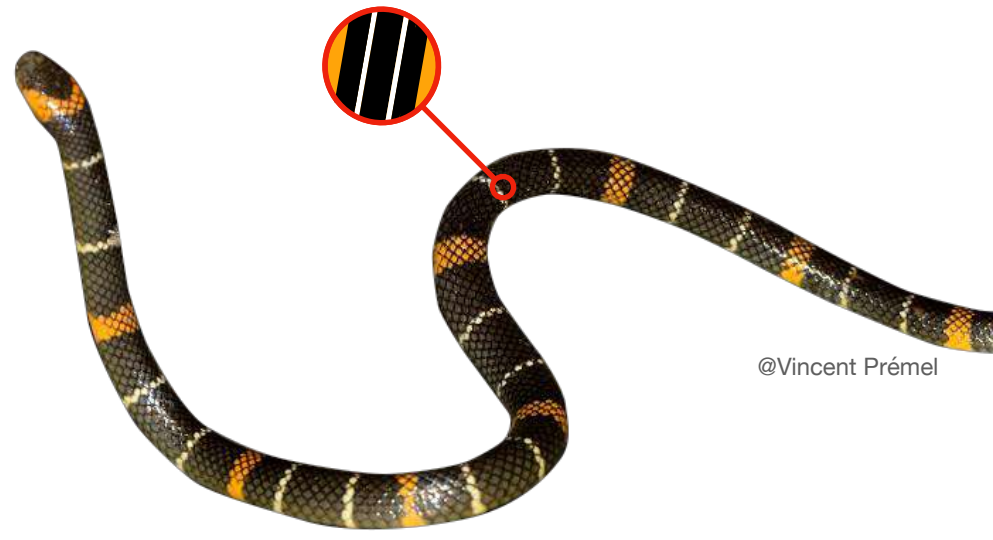


Oxyrhopus melanogenys



Tête dans le prolongement du corps

@Vincent Prémel



@Vincent Prémel



Micrurus lemniscatus (75 à 100 cm)

Habitat : litière / bas-fond / zone humide de forêt primaire / tronc en décomposition

Elapidae

Corail à col rouge



Erythrolamprus aesculapii / *Micrurus diutus*

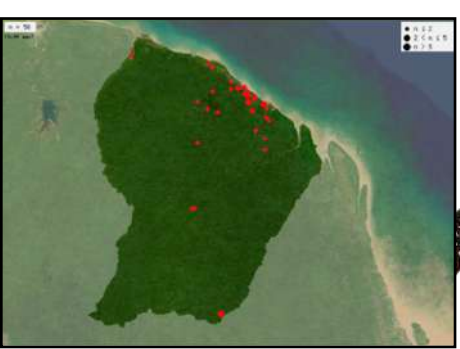


Tête dans le prolongement du corps

@Maël Dewynter



@Vincent Prémel



Micrurus psypes (40 à 155 cm)

Habitat : litière / bas-fond / zone humide de forêt primaire et secondaire / tronc en décomposition

Elapidae

Corail segmenté

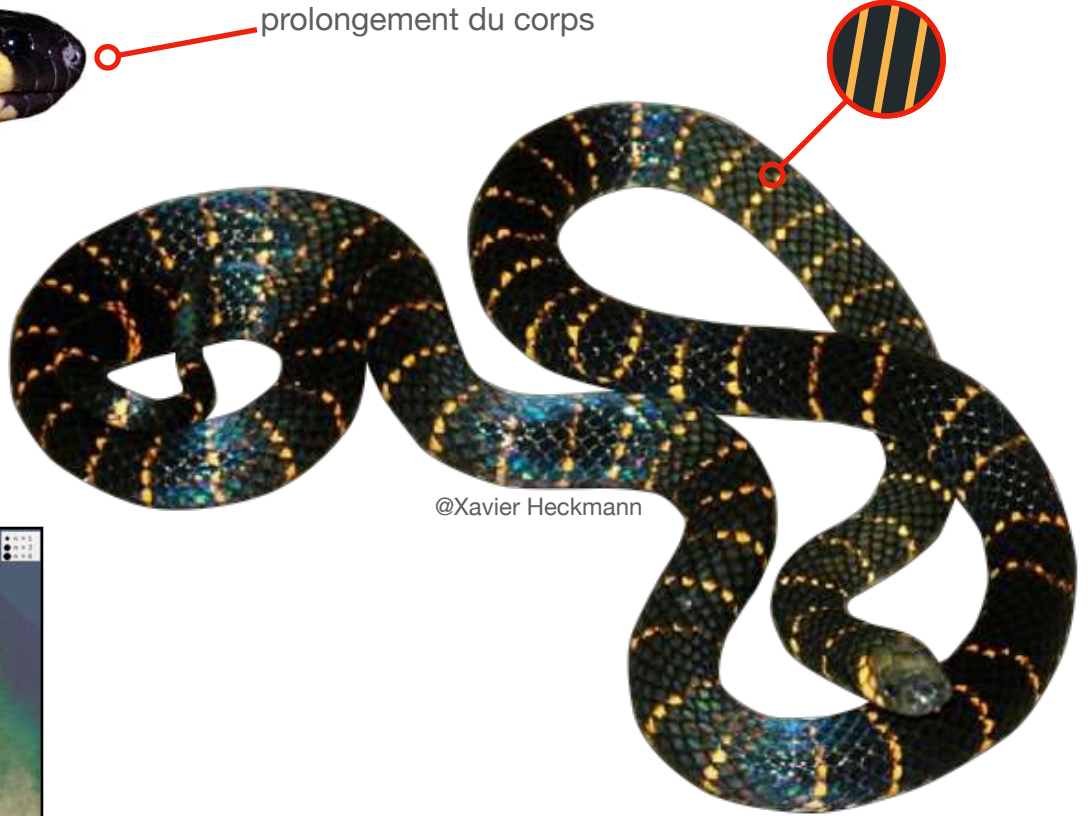


Aucune



@Sébastien Sant

Tête dans le prolongement du corps



@Xavier Heckmann



Micrurus surinamensis (80 à 120 cm)

Habitat : zone humide / bas-fond

Elapidae

Corail à tête rouge



Aucune



@David Massemin

Écailles de la tête bordées de noir



@Tropical Herping



Epictia tenella (+/- 20 cm)

Habitat : litière de forêt primaire / tronc en décomposition

Leptotyphlopidae

Serpent aveugle menu



DD

F

Habrophallos collaris



@Maël Dewynter

Lignes jaunes le long du corps



@Maël Dewynter

Habrophallos collaris (+/- 12 cm)

Habitat : litière de forêt primaire / tronc en décomposition

Leptotyphlopidae

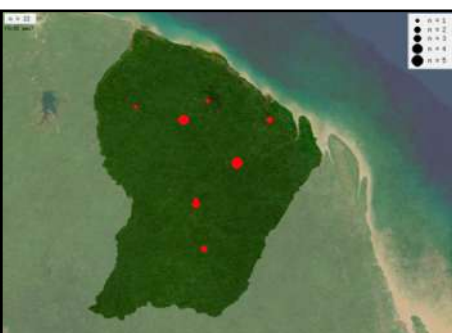
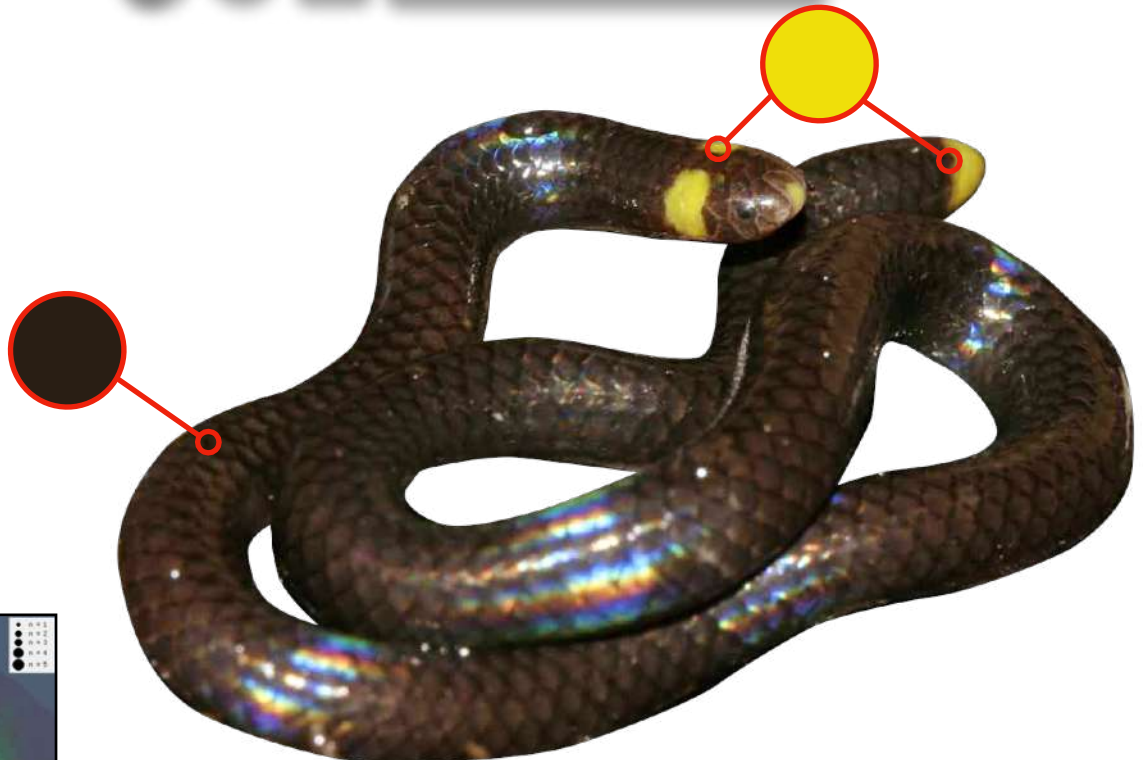
Serpent aveugle à collier



LC

F

Epictia tenella



@Maël Dewynter

Siagonodon cupinensis (14 à 22 cm)

Habitat : litière de forêt primaire

Leptotyphlopidae

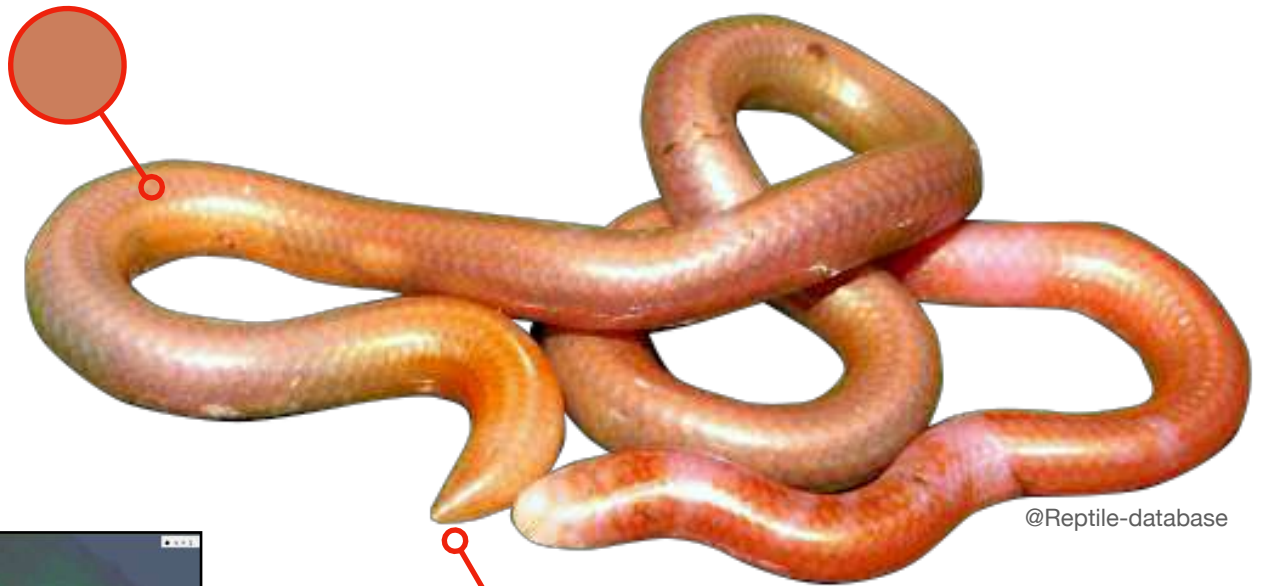
Serpent aveugle des termitières



DD

F

Aucune



@Reptile-database

Queue pointue



Siagonodon septemstriatus (20 à 25 cm)

Habitat : litière de forêt primaire /
tronc en décomposition

Leptotyphlopidae

Serpent aveugle des sept raies



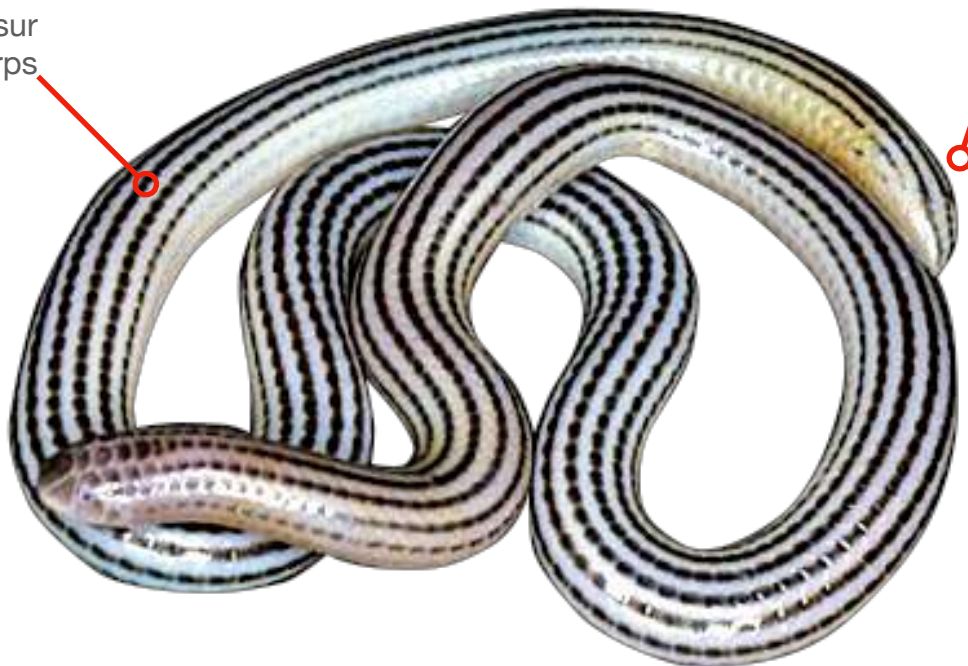
DD

F

Aucune

Lignes noires sur
tout le corps

Queue
pointue



@Laurie Vitt



Trilepida macrolepis (20 à 30 cm)

Habitat : litière de forêt primaire /
tronc en décomposition

Leptotyphlopidae

Serpent aveugle à grandes écailles



DD

F

Aucune



@Esteban Alzate



Écailles bordées
de blanc



@Tropical Herping

Amerotyphlops reticulatus (25 à 40 cm)

Habitat : litière de forêt primaire et
secondaire / tronc en décomposition

Typhlopidae

Typhlops réticulé



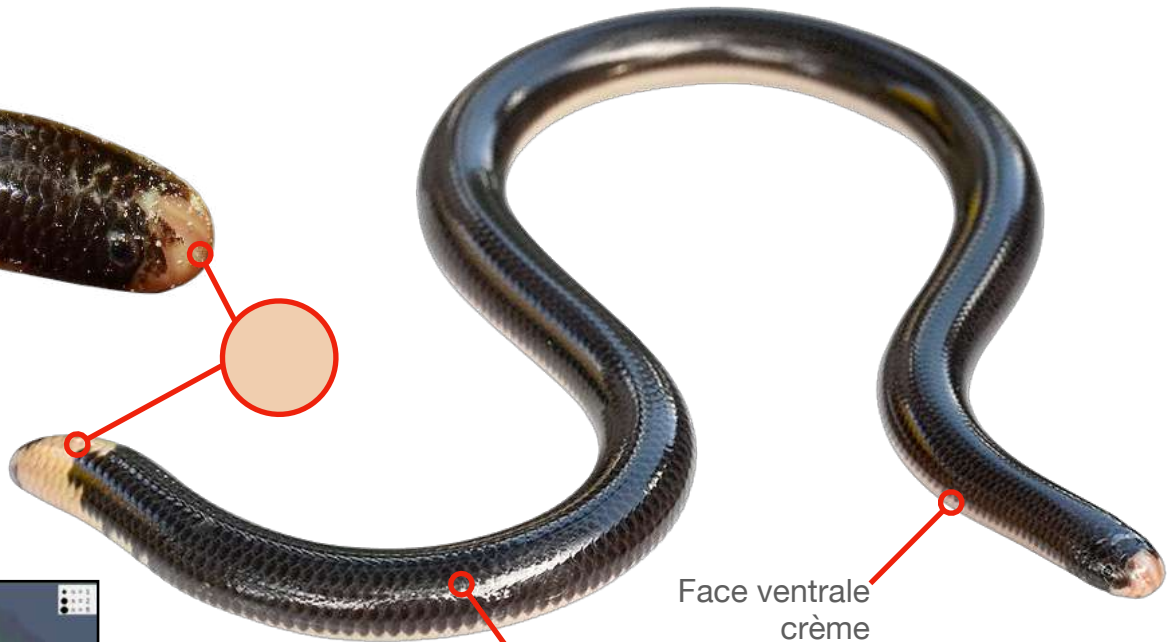
LC

F

Aucune



@Sébastien Sant



@Tropical Herping

Face ventrale
crème



Bothrops atrox (70 à 90 cm)

Habitat : forêt primaire et secondaire / savane / zone cultivée et urbaine

Viperidae

Grage petits carreaux



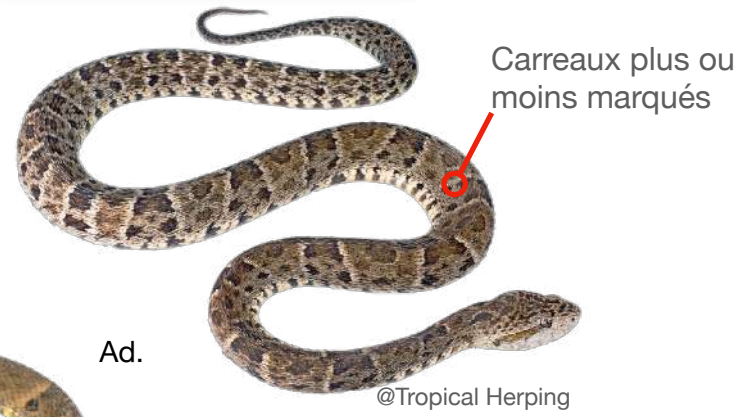


Bothrops brazili

Juv.

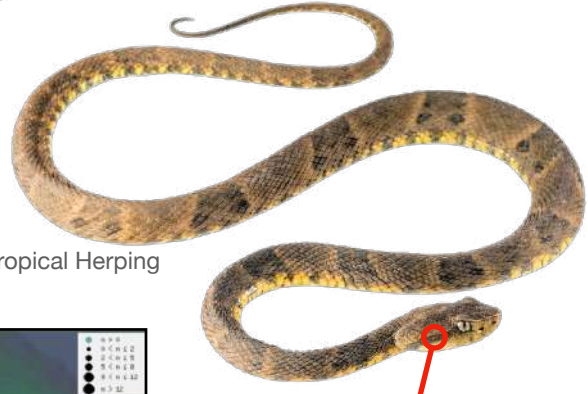


@Elven Remérand



Ad.

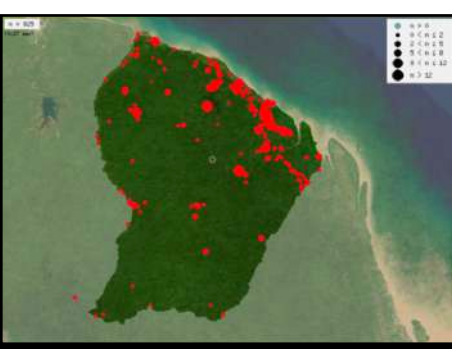
@Tropical Herping



@Tropical Herping



@Tropical Herping



Trait noir derrière les yeux


Carreaux plus ou moins marqués

Bothrops bilineata (60 à 80 cm)

Habitat : forêt primaire et secondaire

Viperidae

Grage jacquot

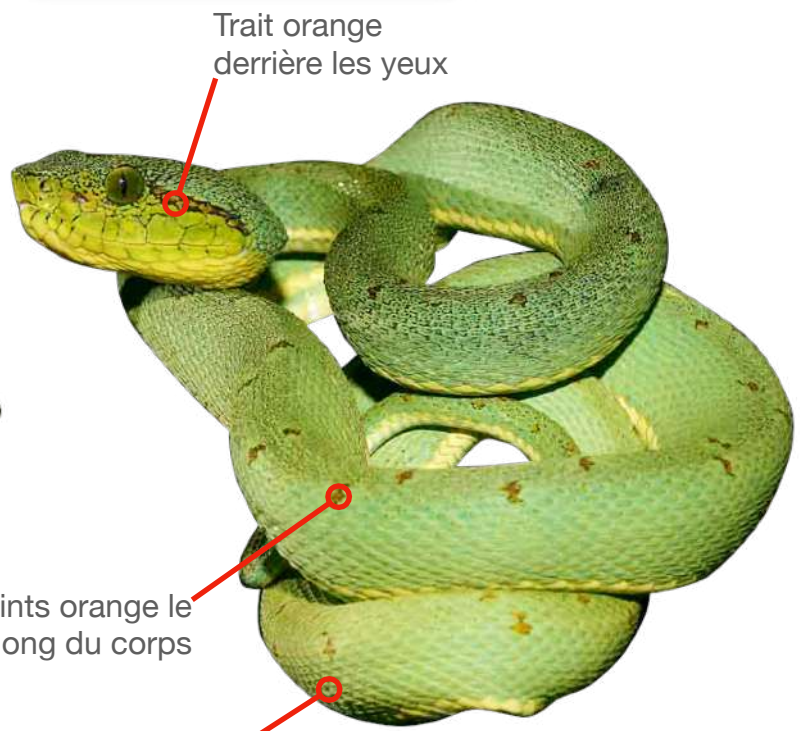




Xenodon wernerii



@Vincent Prémel



Trait orange derrière les yeux

Points orange le long du corps

@Maël Dewynter



Bothrops brazili (85 à 100 cm)

Habitat : forêt primaire / chablis

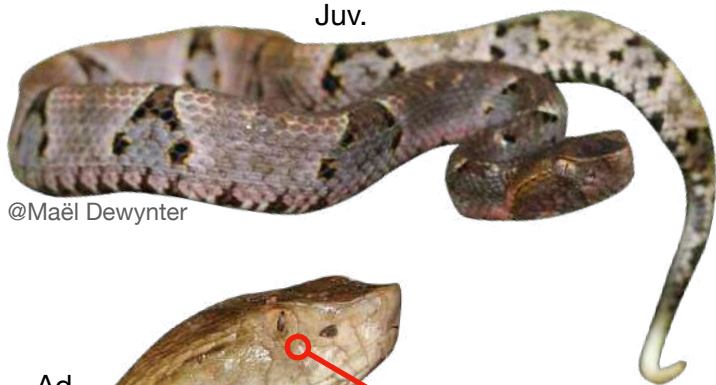
Viperidae

Grage orangé



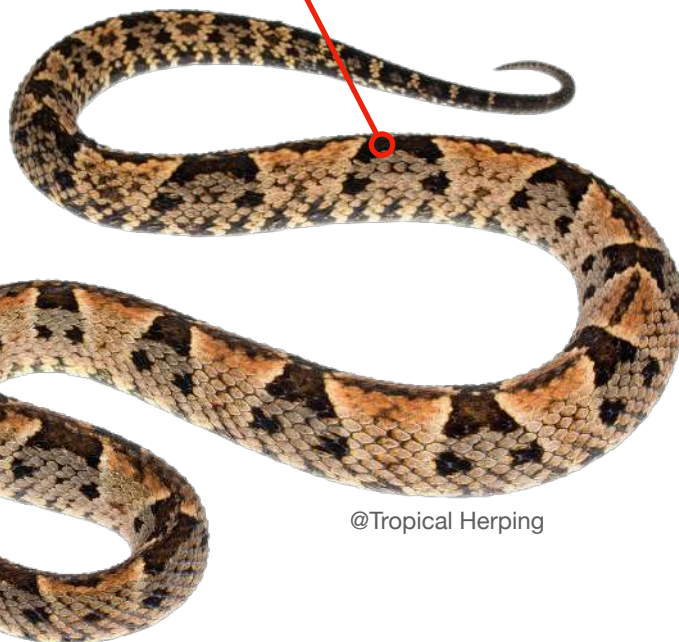
Bothrops atrox

Juv.



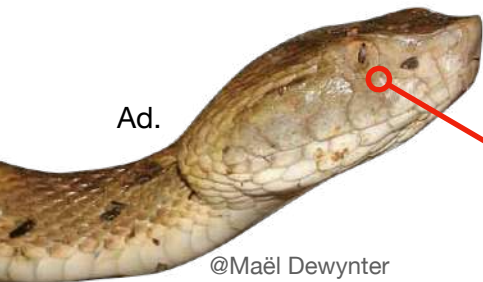
@Maël Dewynter

Carreaux bien marqués



Ad.

Yeux oranges



@Maël Dewynter

Ad.

@Tropical Herping



Bothrops taeniatus (50 à 90 cm)

Habitat : forêt primaire / zone humide / chablis

Viperidae

Grage lichen



Aucune

Juv.



@Tropical Herping



Ad.

@Tropical Herping



Crotalus durissus (75 à 110 cm)

Habitat : savane littorale / zone ouverte

Viperidae

Crotale sud-américain



Aucune



@Audric Broux



@Antoine Baglan



Juv.

@Antoine Baglan

Lachesis muta (200 à +300 cm)

Habitat : forêt primaire

Viperidae

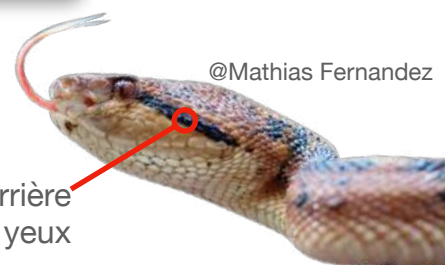
Grage grands carreaux



Aucune



@Maël Dewynter

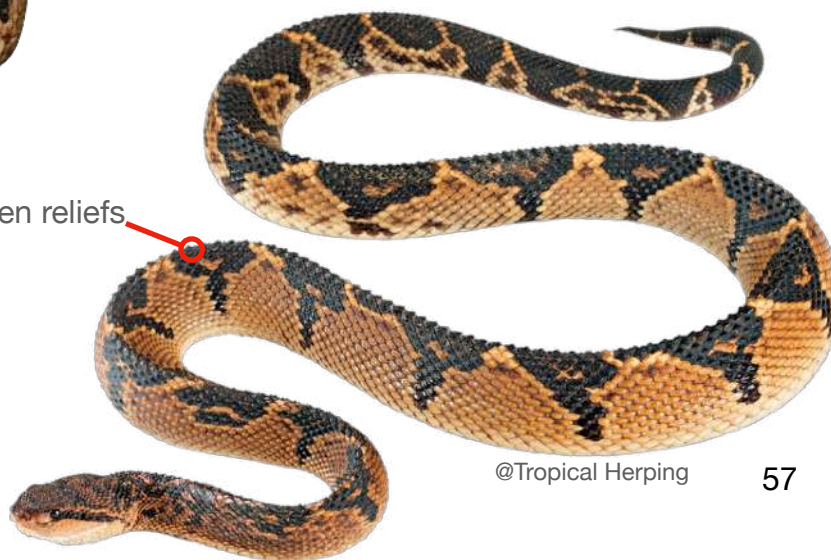


@Mathias Fernandez

Motifs géométriques bien marqués

Trait derrière les yeux

Écailles en reliefs



@Tropical Herping

Index des noms vernaculaires (**Rare**)

A

- Amphisbène blanc 6
- Amphisbène de Vanzolini** 7
- Amphisbène demi-deuil 6
- Anaconda géant 12
- Anaconda nain** 11
- Atractus à col terne** 25
- Atractus à ventre de feu** 26
- Atractus de Schach** 24
- Atractus de Trefaut** 25
- Atractus fade 24
- Atractus faux-corail 23

B

- Boa arc-en-ciel 10
- Boa constricteur 9
- Boa d'Amazonie 10
- Boa des plaines 11
- Boa émeraude 9

C

- Chasseresse des savanes** 40
- Chasseresse émeraude 26
- Chasseur à flanc bleu 12
- Chasseur à ruban jaune** 13
- Chasseur agouti 15
- Chasseur démesuré 14
- Chasseur demi-deuil 21
- Chasseur des jardins 18
- Chasseur des savanes** 19
- Chasseur fouet 15
- Chasseur indigo 16
- Chasseur masqué 14
- Chasseur menaçant 20
- Chasseur soufré 21
- Chasseur souligné 13
- Clélie obscure** 27
- Corail à col rouge 50
- Corail à collier d'or 50
- Corail à tête rouge 51
- Corail obscur** 49
- Corail segmenté 51
- Couleuvre à tête noire 22

- Couleuvre corail** 20
- Couleuvre petits carreaux** 16
- Couleuvre « Tantilla » sp.1** 22
- Couleuvre sévère 17
- Couresse à longues bandes 44
- Couresse à points crème 45
- Couresse camuse 31
- Couresse des vasières 31
- Couresse échelette 48
- Couresse faux-corail 30
- Couresse naine** 32
- Couresse rouge 30
- Couresse royale 33
- Couresse rubanée** 38
- Couresse spatulée** 40
- Couresse sublime** 32
- Couresse verdâtre 33
- Crotale sud-américain** 57

D

- Diane à tête orangée 44
- Diane arlequin 43
- Diane maculée 37
- Dipsas à col blanc 29
- Dipsas à miroirs 28
- Dipsas à museau jaune** 28
- Dipsas à nuque rousse 27
- Dipsas varié 29

G

- Grage grands carreaux 57
- Grage jacquot 55
- Grage lichen** 56
- Grage orangé 56
- Grage petits carreaux 55
- Grand Corail à col rouge** 49

H

- Hélicope grage 34
- Hélicope léopard 34
- Hydrodynaste annelé** 35
- Hydrodynaste géant 35
- Hydrope à collier 36

I

- Imantode à nuque tatouée 36
- Imantode rouquin 37

L

- Liane à gorge verte 48
- Liane à gueule noire 18
- Liane coiffée 45
- Liane vert 19

O

- Oxyrhope à col jaune 38
- Oxyrhope à nez jaune 39
- Oxyrhope madras** 39

P

- Pseudoboa écarlate 41
- Pseudoboa nasique 41
- Pseudoéryx écailleux 42

S

- Serpent à deux têtes 8
- Serpent aveugle à collier** 52
- Serpent aveugle à grandes écailles** 54
- Serpent aveugle des sept raies** 53
- Serpent aveugle des termitières** 53
- Serpent aveugle écailleux 8
- Serpent aveugle menu** 52
- Serpent fouisseur à cinq raies** 23
- Serpent perroquet 17
- Serpent rouleau 7
- Sibon poussiéreux 43
- Sibon nébuleux 42

T

- Typhlops réticulé 54

X

- Xénodon à monocle** 47
- Xénodon des savanes** 46
- Xénodon petits carreaux 46
- Xénodon vert 47

Index des noms scientifiques (**Rare**)

A

- Amerotyphlops reticulatus* 54
- Amphisbaena alba* 6
- Amphisbaena fuliginosa* 6
- Amphisbaena vanzolinii* 7
- Anilius scytale* 7
- Apostolepis quinquelineata* 23
- Atractus badius* 23
- Atractus flammigerus* 24
- Atractus schach* 24
- Atractus torquatus* 25
- Atractus trefauti* 25
- Atractus zidoki* 26

B

- Boa constrictor* 9
- Bothrops atrox* 55
- Bothrops bilineata* 55
- Bothrops brazili* 56
- Bothrops taeniatus* 56

C

- Chironius carinatus* 12
- Chironius exoletus* 13
- Chironius flavolineatus* 13
- Chironius fuscus* 14
- Chironius multiventris* 14
- Chironius scurrulus* 15
- Chlorosoma viridissimum* 26
- Clelia clelia* 27
- Corallus caninus* 9
- Corallus hortulanus* 10
- Crotalus durissus* 57

D

- Dendrophidion dendrophis* 15
- Dipsas catesbyi* 27
- Dipsas copei* 28
- Dipsas indica* 28
- Dipsas pavonina* 29
- Dipsas variegata* 29
- Drepanoides anomalus* 30
- Drymarchon corais* 16
- Drymobius rhombifer* 16
- Drymoluber dichrous* 17

E

- Epicrates cenchria* 10
- Epicrates maurus* 11
- Epictia tenella* 52
- Erythrolamprus aesculapii* 30
- Erythrolamprus breviceps* 31
- Erythrolamprus cobella* 31
- Erythrolamprus miliaris* 32
- Erythrolamprus pygmaeus* 32
- Erythrolamprus reginae* 33
- Erythrolamprus typhlus* 33
- Eunectes deschauenseei* 11
- Eunectes murinus* 12

H

- Habrophallos collaris* 52
- Helicops angulatus* 34
- Helicops leopardinus* 34
- Hydrodynastes bicinctus* 35
- Hydrodynastes gigas* 35
- Hydrops caesurus* 36

I

- Imantodes cenchoa* 36
- Imantodes lentiferus* 37

L

- Lachesis muta* 57
- Leptodeira annulata* 37
- Leptophis ahaetulla* 17
- Lityphlops ternetzii* 8
- Lygophis lineatus* 38

M

- Mastigodryas boddaerti* 18
- Micrurus collaris* 49
- Micrurus diutus* 49
- Micrurus hemprichii* 50
- Micrurus lemniscatus* 50
- Micrurus psyches* 51
- Micrurus surinamensis* 51

O

- Oxybelis aeneus* 18
- Oxybelis fulgidus* 19
- Oxyrhopus melanogenys* 38
- Oxyrhopus occipitalis* 39
- Oxyrhopus petolarius* 39

P

- Palusophis bifossatus* 19
- Philodryas olfersii* 40
- Phimophis guianensis* 40
- Phrynonax polylepis* 20
- Pseudoboa coronata* 41
- Pseudoboa neuwiedii* 41
- Pseudoeryx plicatilis* 42

R

- Rhinobothryum lentiginosum* 20

S

- Siagonodon cupinensis* 53
- Siagonodon septemstriatus* 53
- Sibon nebulatus* 42
- Sibon sp.1* 43
- Siphlophis cervinus* 42
- Siphlophis compressus* 44
- Spilotes pullatus* 21
- Spilotes sulphureus* 21

T

- Taeniophallus brevirostris* 43
- Taeniophallus nicagus* 45
- Tantilla melanocephala* 22
- Tantilla sp.1* 22
- Thamnodynastes pallidus* 44
- Trilepida macrolepis* 54
- Typhlophis squamosus* 8

X

- Xenodon merremi* 46
- Xenodon rhabdocephalus* 45
- Xenodon severus* 47
- Xenodon werneri* 46
- Xenopholis scalaris* 48
- Xenoxybelis argenteus* 47