

Guide d'identification des  
**Amphibiens**  
de Guyane



Elven Remérand & Quentin Uriot

# Introduction

---

La Guyane française est un territoire des plus fascinants, couverte à 98% de forêt amazonienne. Cette forêt tropicale reste l'une des plus riches et des moins impactées du monde, habitée d'une considérable diversité faunistique et floristique. Ce territoire est le seul européen sur tout le continent américain, niché entre le Suriname et la région brésilienne de l'Amapá. Il s'agit aussi de la région française la plus vaste avec 84 000 km<sup>2</sup> et la moins peuplée avec 2,7 habitants au km<sup>2</sup>.

Depuis une cinquantaine d'années, les amphibiens sont étudiés en Guyane, mais avec les nouvelles techniques et les avancées scientifiques, l'amélioration des connaissances sur ce taxon s'est grandement accrue depuis les années 2000. L'utilisation de la génétique a permis de faire d'importantes évolutions dans la taxonomie et la description d'une multitude de nouvelles espèces pour la science.

Depuis de nombreuses années et de façon croissante, des personnes du monde entier viennent profiter de cette importante richesse en Guyane. Notamment lors des premières averses importantes en fin d'année, où des mares temporaires (asséchées tout le reste de l'année) se remplissent soudainement et des dizaines de milliers d'amphibiens s'y réunissent durant quelques nuits, pour se reproduire. Certaines espèces vivent en canopée toute l'année et descendent uniquement lors de ce phénomène que l'on appelle les «explosives». Toutefois, avec le changement climatique et l'intensification des activités humaines, les populations d'amphibiens sont menacés en Guyane.

## Utilisation du guide

---

Le présent ouvrage traite de l'ensemble des amphibiens (anoures et gymnophiones) recensés en Guyane. Très diversifié, mais encore peu connu, ce territoire abrite une richesse herpétologique importante. Sont actuellement présentes 127 espèces d'anoures (grenouilles et crapauds) répartis en 14 familles distinctes et 9 espèces de gymnophiones (amphibiens fousisseurs, dépourvus de pattes) répartis en 4 familles. Ce guide a pour vocation d'aider à déterminer les amphibiens de Guyane. Il s'adresse aussi bien à un public averti et spécialiste qu'aux personnes néophytes soucieuses d'identifier leurs observations. En aucun cas comparable à l'Atlas des amphibiens de Guyane, ce guide a pour but d'être un outil d'identification simple et efficace sur le terrain.

Pour chaque espèce, un nom scientifique et un nom vernaculaire sont inscrits. Ils se réfèrent à la dernière mise à jour taxonomique en Guyane et correspondent surtout à la base de données régionale Faune-Guyane, qui permet de saisir vos observations et ainsi contribuer à la connaissance de la biodiversité guyanaise.

Dans cet ouvrage, deux espèces sont présentes par page. L'ordre des familles ne suit pas la systématique, d'importants ajustements ont été réalisés dans le classement. Les espèces présentant de fortes ressemblances sont réunies afin de faciliter la comparaison et ainsi l'identification. Chaque famille a un code couleur pour faciliter l'utilisation du guide.

Les espèces sont illustrées par plusieurs photographies. Ces illustrations sont les plus représentatives possibles, elles montrent différents critères et attitudes habituelles des espèces. Cependant, chez certains taxons, peu de documents existent, par conséquent les illustrations ne sont pas idéales. Pour la majorité des espèces ayant deux livrées (diurne et nocturne), des individus des deux types sont présents. Ce guide traite des individus adultes et en aucun cas des têtards. Parfois, pour certaines espèces, une illustration de juvénile est proposée, car ils sont souvent observés et facilement identifiables. Il est évident que malgré le soin apporté au choix des photographies, des variations de colorations ou des positions différentes peuvent être observées dans la nature. Il est donc primordial de bien se référer aux critères indiqués.

La détermination d'une espèce se fait à l'aide de la combinaison de plusieurs critères. Un nombre important de critères d'identification, tel que la coloration et la forme de certaines parties du corps, sont indiqués par un trait. Toutefois, d'autres aspects de l'écologie de l'animal peuvent aider, comme l'habitat, la répartition, les mœurs ou encore le comportement. De nombreuses espèces sont confondables et parfois même dans des familles différentes. Pour éviter les erreurs, les confusions possibles sont indiquées et les critères diagnostics entre ces espèces sont en gras.

Une carte de répartition est fournie pour toutes les espèces, elles sont issues des données de Faune-Guyane. Elles montrent la distribution de chaque espèce sur le territoire, dans l'état actuel des connaissances. Beaucoup d'espèces ne sont connues que d'une ou de quelques localités, d'autres sont limitées par des barrières géographiques comme les grands fleuves et certaines sont encore méconnues. Il est important de prendre en considération que les répartitions spécifiques présentées sont toujours en évolution et qu'il est possible de découvrir de nouvelles localités pour une grande partie des espèces. Un grand nombre d'espèces ont une répartition plus ou moins limitée, toutefois elles sont potentiellement présentes dans l'intégralité du territoire. De plus, de nombreux secteurs n'ont jamais été prospectés et par conséquent, certaines cartes ne seront plus d'actualité.

Outre la répartition, les habitats fréquentés pour chacune des espèces sont spécifiés. De manière générale, les habitats cités sont ceux le plus utilisés par l'espèce, mais ils sont relativement peu précis. De plus, dans certains cas, des observations dans d'autres milieux peuvent être possibles. Il ne s'agit pas d'un critère de détermination certain, mais permet au moins d'identifier s'il s'agit d'une espèce plutôt forestière, de milieux ouverts ou les deux. Certaines espèces sont par contre inféodées à un seul habitat. Les milieux d'observation peuvent donc, dans certains cas, affiner la détermination.

La taille peut parfois être un caractère distinctif, ou du moins permettre d'exclure rapidement certaines espèces. Attention, les échelles de taille sur les photographies ne sont pas respectées entre les espèces. Les mesures présentes sont du bout du museau au bout du cloaque (ou bout de la queue pour les gymnophiones). Les mensurations sont renseignées le plus possible. Chez certaines espèces, elles sont absentes car non connues. Parfois, elles sont renseignées pour le mâle et la femelle qui ont un important dimorphisme. Cette donnée quelque fois intéressante, reste la plupart du temps à titre indicatif.

Les statuts d'abondance régionale sont donnés pour chacune des espèces. Il ne s'agit en aucun cas de critère permettant l'identification, comme les différents aspects traités précédemment, mais ils permettent d'avertir l'observateur/trice quant à la rareté de l'espèce et ainsi l'importance de la détermination. En effet, toutes les espèces sont intéressantes mais les taxons considérés comme rares «R» voire très rare «TR» sont peu connus sur le territoire et méritent une attention particulière.

Les mœurs de chaque espèce sont également présentés, si elle est terrestre «T» et donc présente à même le sol ou arboricole «A» évoluant dans la végétation, du haut de la canopée aux espèces fréquentant la végétation basse. D'autres espèces sont considérées comme aquatiques «Aq», elles restent durant la majeure partie de leur vie dans l'eau même lorsqu'elles sont adultes. La majorité des espèces en Guyane est considérée comme nocturne mais un nombre conséquent a des mœurs diurnes. Ce critère n'est pas spécifié car il est aisé d'observer des espèces diurnes en pleine nuit ou inversement.

Enfin, un calendrier des observations a été réalisé, il est à titre indicatif car la grande majorité des espèces sont observables toute l'année avec des variations durant les périodes moins humides (petit été de mars et saison sèche). Toutefois, certaines espèces ont des phénologies très particulières et ne sont visibles que sur un laps de temps très réduit, comme les espèces dites d'explosives (novembre et décembre). À noter que seules les données issues des 10 dernières années ont été utilisées pour ce calendrier.

Aucune monographie n'est présente dans ce guide. Toutefois, un commentaire pour chaque espèce indique un trait biologique atypique, une répartition particulière, l'endémisme ou encore des critères entre espèces. Il a pour but de renforcer les informations et aiguiller la détermination.

Le risque de disparition de chacune des espèces a été évalué pour établir un bilan de la situation en Guyane et identifier les priorités d'actions dans le cadre de la liste rouge UICN des espèces menacées en 2017. Ainsi, 7 espèces sont classées en danger «EN», 5 quasi menacées «NT» et 30 espèces sont classées en «DD», car les données sont jugées trop insuffisantes pour être évaluées. Toutes les espèces présentes en Guyane sont d'origine naturelle, à l'exception d'une espèce exotique introduite des Antilles (classée non-applicable «NA» sur la liste rouge UICN régionale). Ce statut sur la vulnérabilité de chaque espèce est spécifié.

Une liste d'espèces protégées a été réalisée en Guyane. En effet, depuis 2020, 3 espèces d'anoures sont simplement protégées «P» et 21 protégées avec leurs habitats «H». Ces espèces sont intégralement protégées, elles bénéficient donc d'un statut de conservation légal pour des raisons d'intérêt scientifique ou de nécessité de préservation du patrimoine biologique. Toute dégradation durant chaque cycle biologique de ces espèces peut amener à de lourdes sanctions judiciaires. Leurs captures sont proscrites, seules les personnes détenant un arrêté préfectoral sont agréées à leurs manipulations.

Aucune espèce d'amphibien n'est considérée comme dangereuse en Guyane. Cependant, il faut faire attention avec certaines d'entre elles qui ont la possibilité de sécréter des substances toxiques qui peuvent causer des irritations. Il est donc conseillé d'éviter au maximum les manipulations non-nécessaires à la détermination pour prévenir tout désagrément et éviter tout stress inutile à l'animal.

Un sommaire illustré par famille, est présent au début du guide afin de trouver plus facilement l'espèce rencontrée. Un sommaire supplémentaire, plus détaillé, avec les noms scientifiques et vernaculaires est disponible juste après. Un lien cliquable est disponible sur la famille de chaque espèce, pour revenir au sommaire.

Ce guide a été réalisé bénévolement par des herpétologues de Guyane, sans but lucratif. Cet outil d'identification n'aurait pas pu être créé sans le partage des connaissances des nombreux spécialistes locaux et toutes les données recueillies sur la base de données Faune-Guyane.

Partager vos observations sur [www.faune-guyane.fr](http://www.faune-guyane.fr) ou sur l'application **NaturaList**, c'est contribuer à une meilleure compréhension de la répartition et de la biologie de ces animaux, pour permettre aux acteurs de l'environnement de mieux les conserver.

Si toutefois vous éprouvez des difficultés sur des identifications, n'hésitez pas à poster vos photographies sur le groupe **Facebook « DFG - Détermination Faune Guyane »** pour que des herpétologues puissent vous aider. Ce guide ne traite pas des chants des amphibiens mais une sonothèque est disponible sur le site de **CERATO** (association herpétologique de Guyane).

#### Statut d'abondance

<b>TC</b>	Très commun
<b>C</b>	Commun
<b>PF</b>	Peu fréquent
<b>R</b>	Rare
<b>TR</b>	Très rare

#### Mœurs

<b>T</b>	Terrestre
<b>A</b>	Arboricole
<b>Aq</b>	Aquatique

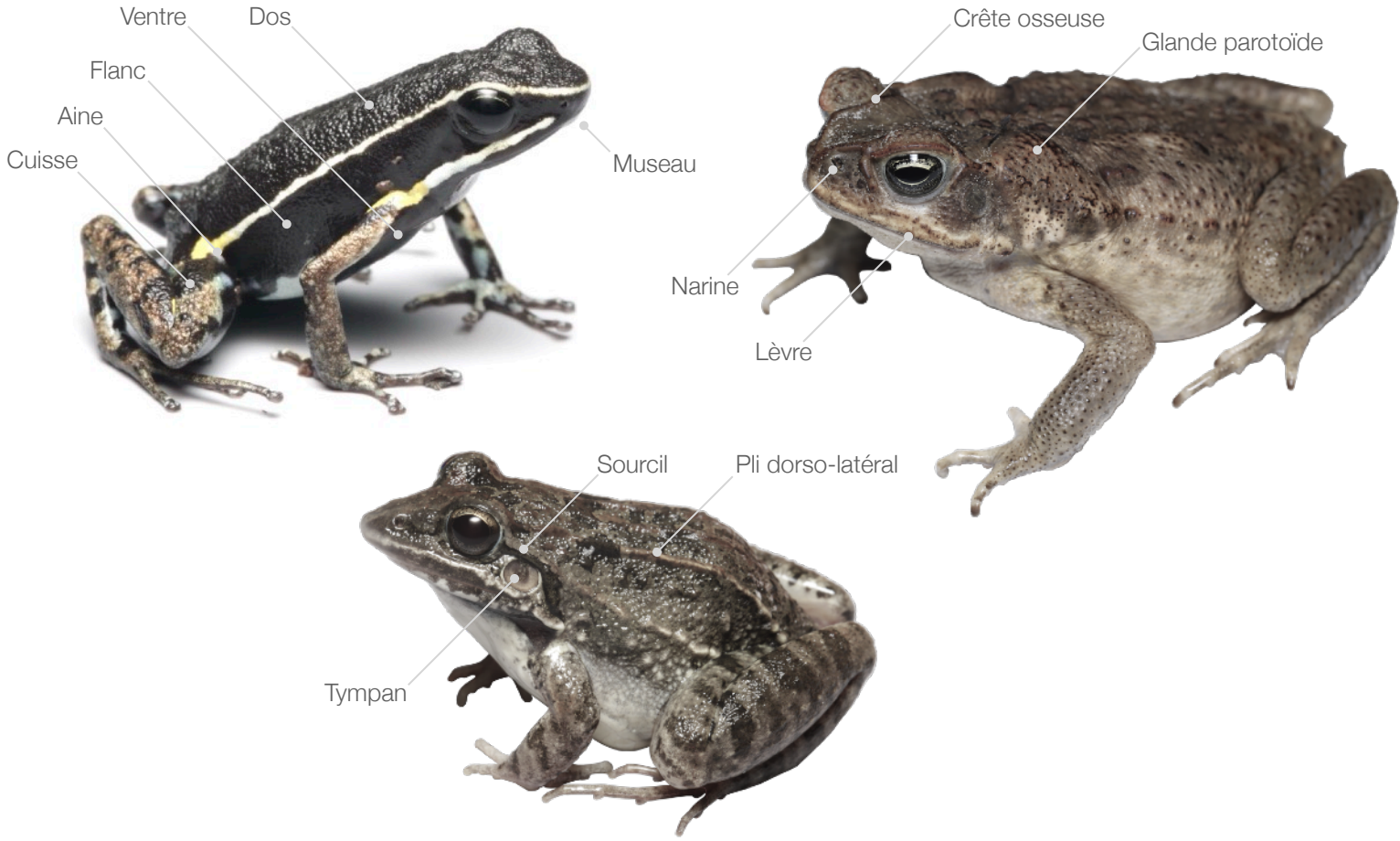
#### Statut Liste rouge UICN

<b>CR</b>	En danger critique
<b>EN</b>	En danger
<b>VU</b>	Vulnérable
<b>NT</b>	Quasi menacé
<b>LC</b>	Préoccupation mineure
<b>DD</b>	Données insuffisantes
<b>NA</b>	Non applicable (espèce introduite)

#### Statut de protection

<b>P</b>	Protégé
<b>H</b>	Protégé avec habitat

# Anatomie



# Légende

Informational card for the Rainette des pripris (*Boana raniceps*):

- Nom vernaculaire:** Rainette des pripris - *Boana raniceps*
- Nom scientifique:** *Boana raniceps*
- Calendrier de phénologie:** Shows activity from May to October.
- Carte de répartition:** Shows the distribution area in the French Guiana region.
- Famille:** Hylidae
- Commentaire sur l'espèce:** Proche de la Rainette à bandes, la Rainette des pripris est une espèce vulnérable exclusivement liée aux marais côtiers.
- Critère (diagnostic en gras):** Absence de ligne claire au dessus du cloaque.
- Abondance régionale:** Indicated by colored icons (PF, A, FN, H).
- Mœurs:** Indicated by a bar chart showing activity from May to October.
- Statut UICN:** Indicated by a green icon.
- Protection régionale:** Indicated by a green icon.
- Détail de la tête:** Shows the head with a dark eye.
- Coloration jaunâtre avec parfois des marbrures sombres sur le dos de nuit:** Describes the coloration.
- Tympan sombre:** Shows the dark tympanum.
- Aines et cuisses marquées de larges bandes sombres:** Shows the dark bands on the arms and thighs.
- Livrée diurne:** Shows the frog with a light, yellowish-brown coloration.
- Livrée nocturne:** Shows the frog with a darker, brownish coloration.
- Détail sur un critère précis:** Shows a close-up of the cloaca area.
- Numéro de page:** 26

Allophrynidae (p.10)



Dendrobatidae (p.10)



Aromodotidae (p.12)



Centrolenidae (p.17)



Phyllomedusidae (p.42)



Craugastoridae (p.44)



Hylidae (p.22)



Eleutherodactylidae (p.49)



Leptodactylidae (p.49)



Microhylidae (p.60)



Pipidae (p.71)



Bufonidae (p.65)



Ceratophrynidae (p.71)



Gymnophiones (p.73)



Ranidea (p.64)



# Sommaire des espèces

## 10 - Allophrynidae

- 10 - *Allophryne ruthveni* - Allophryne arlequin

## 10 - Dendrobatidae

- 10 - *Ranitomeya variabilis* - Dendrobate à ventre tacheté
- 11 - *Dendrobates tinctorius* - Dendrobate à tapirer
- 12 - *Ameerega hahneli* - Dendrobate cliquetant

## 12 - Aromobatidae

- 12 - *Allobates femoralis* - Allobate fémorale
- 13 - *Allobates granti* - Allobate à flancs noirs
- 13 - *Allobates ripicolus* - Allobate à gorge jaune
- 14 - *Anomaloglossus baeobatrachus* - Anomaloglosse des Guyanes
- 14 - *Anomaloglossus* sp. 1 aff. *baeobatrachus*
- 14 - *Anomaloglossus mitaraka* - Anomaloglosse du Mitaraka
- 15 - *Anomaloglossus blanci* - Anomaloglosse de Blanc
- 15 - *Anomaloglossus degranvillei* - Anomaloglosse de Degranville
- 16 - *Anomaloglossus dewynteri* - Anomaloglosse de Dewynter
- 16 - *Anomaloglossus surinamensis* - Anomaloglosse du Suriname

## 17 - Centrolenidae

- 17 - *Cochranella geijskesi* - Centrolène splendide
- 17 - *Teratohyla midas* - Centrolène à points jaunes
- 18 - *Hyalinobatrachium cappellei* - Centrolène ponctuée
- 18 - *Hyalinobatrachium mondolfii* - Centrolène siffleuse
- 19 - *Hyalinobatrachium kawense* - Centrolène de Kaw
- 19 - *Hyalinobatrachium iaspidiense* - Centrolène de Yuruani
- 20 - *Hyalinobatrachium tricolor* - Centrolène tricolore
- 20 - *Hyalinobatrachium* sp. 1 - Centrolène sp. 1
- 21 - *Hyalinobatrachium taylori* - Centrolène de Taylor
- 21 - *Vitreorana ritae* - Centrolène des Oyampis

## 22 - Hylidae

- 22 - *Boana ornatissima* - Rainette ornée
- 22 - *Boana cinerascens* - Rainette centrolène
- 23 - *Boana punctata* - Rainette ponctuée
- 23 - *Boana boans* - Rainette patte d'oie
- 24 - *Boana xerophylla* - Rainette crépitante
- 24 - *Boana calcarata* - Rainette éperonnée
- 25 - *Boana dentei* - Rainette des bas-fonds
- 25 - *Boana courtoisae* - Rainette de Courtois
- 26 - *Boana multifasciata* - Rainette à bandes
- 26 - *Boana raniceps* - Rainette des pripris
- 27 - *Boana diabolica* - Rainette diable-rouge
- 27 - *Boana semilineata* - Rainette à flancs étoilés
- 28 - *Dendropsophus melanargyreus* - Rainette frangée
- 28 - *Dendropsophus leucophyllatus* - Rainette à bandeau
- 29 - *Dendropsophus* sp. 1 - Rainette à doigts orange
- 29 - *Dendropsophus minusculus* - Rainette minuscule
- 30 - *Dendropsophus walfordi* - Rainette naine
- 30 - *Dendropsophus leali* - Rainette à œil rouge
- 31 - *Dendropsophus minutus* - Rainette menue
- 31 - *Dendropsophus gaucheri* - Rainette de Gaucher
- 32 - *Dendropsophus counani* - Rainette de Counani
- 32 - *Sphaenorhynchus lacteus* - Sphénorhynque lacté

- 33 - *Scinax ruber* - Scinax des maisons
- 33 - *Scinax x-signatus* - Scinax variable
- 34 - *Scinax boesemani* - Scinax de Boeseman
- 34 - *Scinax* sp. 3 - Scinax à taches oranges
- 35 - *Scinax* sp. 1 - Scinax jaune de forêt
- 35 - *Scinax* sp. 2 - Scinax à œil rouge
- 36 - *Scinax proboscideus* - Scinax proboscidien
- 36 - *Scinax jolyi* - Scinax de Joly
- 37 - *Scinax nebulosus* - Scinax des savanes
- 37 - *Pseudis paradoxa* - Grenouille paradoxale
- 38 - *Osteocephalus oophagus* - Ostéocéphale oophage
- 38 - *Osteocephalus taurinus* - Ostéocéphale taurin
- 39 - *Osteocephalus cabrerai* - Ostéocéphale lichen
- 39 - *Osteocephalus helenae* - Ostéocéphale à flancs bleus
- 40 - *Osteocephalus lepriurii* - Ostéocéphale de Leprieur
- 40 - *Trachycephalus coriaceus* - Trachycéphale coriace
- 41 - *Trachycephalus hadroceph* - Trachycéphale métronome
- 41 - *Trachycephalus resinifictrix* - Trachycéphale Kunawalu
- 42 - *Trachycephalus typhonius* - Trachycéphale réticulée

#### 42 - Phyllomedusidae

- 42 - *Phyllomedusa bicolor* - Phylloméduse bicolore
- 43 - *Callimedusa tomopterna* - Phylloméduse tigrine
- 43 - *Pithecopus hypochondrialis* - Phylloméduse à lèvres blanches
- 44 - *Phyllomedusa vaillantii* - Phylloméduse carénée

#### 44 - Craugastoridae

- 44 - *Pristimantis gutturalis* - Hylode à bande gutturale
- 45 - *Pristimantis chiastonotus* - Hylode porte-X
- 45 - *Pristimantis zeuctotylus* - Hylode zeuctotyle
- 46 - *Pristimantis inguinalis* - Hylode inguinale
- 46 - *Pristimantis espedeus* - Hylode des brumes
- 47 - *Pristimantis crepitaculus* - Hylode crépitante
- 47 - *Pristimantis* sp. 4 - Hylode secrète
- 48 - *Pristimantis* sp. 5 - Hylode caquetante
- 48 - *Pristimantis* sp. 3 - Hylode siffleuse

#### 49 - Eleutherodactylidae

- 49 - *Eleutherodactylus johnstonei* - Hylode de Johnstone

#### 49 - Leptodactylidae

- 49 - *Adenomera hylaedactyla* - Adénomère des herbes
- 50 - *Adenomera andreae* - Adénomère familière
- 50 - *Adenomera heyeri* - Adénomère de Heyer
- 51 - *Engystomops petersi* - Engystomops de Peters
- 51 - *Lithodytes lineatus* - Lithodyte rayé
- 52 - *Leptodactylus petersii* - Leptodactyle de Peters
- 52 - *Leptodactylus fremitus* - Leptodactyle grogneur
- 53 - *Leptodactylus nesiotus* - Leptodactyle de Trinidad
- 53 - *Leptodactylus intermedius* - Leptodactyle à ventre ponctué
- 54 - *Leptodactylus fuscus* - Leptodactyle galonné
- 54 - *Leptodactylus longirostris* - Leptodactyle à museau long
- 55 - *Leptodactylus macrosternum* - Leptodactyle ocellé
- 55 - *Leptodactylus guianensis* - Leptodactyle des Guyanes
- 56 - *Leptodactylus rhodomystax* - Leptodactyle rougeâtre
- 56 - *Leptodactylus mystaceus* - Leptodactyle à lèvres blanches
- 57 - *Leptodactylus knudseni* - Leptodactyle de Knudsen
- 57 - *Leptodactylus pentadactylus* - Leptodactyle géant
- 58 - *Leptodactylus myersi* - Leptodactyle de Myers
- 58 - *Leptodactylus stenodema* - Leptodactyle étroit
- 59 - *Hydrolaetare schmidti* - Hydrolétare de Schmidt
- 59 - *Physalaemus ephippifer* - Physalème fer à cheval



60 - Microhylidae

- 60 - *Elachistocleis surinamensis* - Elachistocle du Suriname
- 60 - *Chiasmocleis shudikarensis* - Chiasmocle de Shudikar
- 61 - *Chiasmocleis haddadi* - Chiasmocle de Kotika
- 61 - *Chiasmocleis jacki* - Chiasmocle de Jacki
- 61 - *Chiasmocleis hudsoni* - Chiasmocle minuscule
- 62 - *Synapturanus zombie* - Grenouille-taupe étoilée
- 62 - *Synapturanus mirandaribeiroi* - Grenouille-taupe du Sud
- 63 - *Otophryne pyburni* - Otophryne hurlante
- 63 - *Hamptophryne boliviana* - Hamptophryne de Guyane
- 64 - *Ctenophryne geayi* - Cténophryne de Guyane

64 - Ranidae

- 64 - *Lithobates palmipes* - Grenouille de l'Amazone

65 - Bufonidae

- 65 - *Atelopus flavescens* - Atélope de Guyane
- 65 - *Atelopus hoogmoedi* - Atélope d'Hoogmoed
- 66 - *Amazophrynella* sp. 1 - Amazophrynelle su Sud
- 66 - *Amazophrynella teko* - Amazophrynelle des Tekos
- 67 - *Rhaebo guttatus* - Crapaud tacheté
- 67 - *Rhinella lescurei* - Crapaud de Lescure
- 68 - *Rhinella castaneotica* - Crapaud feuille
- 68 - *Rhinella margaritifera* - Crapaud perlé
- 69 - *Rhinella martyi* - Crapaud de Marty
- 69 - *Rhinella* sp. 1 - Crapaud d'Itoupé
- 70 - *Rhinella marina* - Crapaud bœuf
- 70 - *Rhinella merianae* - Crapaud granuleux

71 - Ceratophryidae

- 71 - *Ceratophrys cornuta* - Cérotophrys cornu

71 - Pipidae

- 71 - *Pipa pipa* - Pipa américaine
- 72 - *Pipa aspera* - Pipa rugueuse
- 72 - *Pipa snethlageae* - Pipa molle

73 - Hylidae (nouvelle espèce)

- 73 - *Scarthyla goinorum* - Rainette élancée

73 - Rhinatrematidae

- 73 - *Rhinatrema bivittatum* - Cécilie à deux bandes

74 - Caeciliidae

- 74 - *Microcaecilia rochai* - Cécilie de Rocha
- 74 - *Microcaecilia unicolor* - Cécilie unicolore
- 75 - *Microcaecilia dermatophaga* - Cécilie de la Mana
- 75 - *Caecilia gracilis* - Cécilie gracile
- 76 - *Caecilia museugoeldi* - Cécilie du Musée Goeldi
- 76 - *Caecilia tentaculata* - Cécilie tentaculée
- 77 - *Potamotyphlus kaupii* - Cécilie des fleuves
- 77 - *Typhlonectes compressicauda* - Cécilie à queue comprimée

78 - Espèces potentielles

**Habitat :** Forêt mature (mare et zone hydromorphe)

**Taille :** ~25 mm

**Confusion possible :** Aucune

C A LC



Lors de la saison des pluies, cet amphibien se rassemblent par plusieurs centaines autour de mares forestières (explosive). Toutefois, elle est observable toute l'année.

Peau légèrement granuleuse



Petite tête au museau court



Taches sombres variables sur le dos

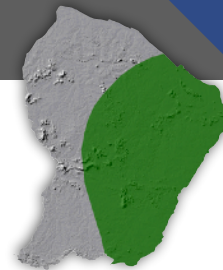


**Habitat :** Forêt mature, dégradée et savane-roche

**Taille :** ~18 mm

**Confusion possible :** Aucune

C T LC



Petite dendrobate, discrète et héliophile. Il n'est pas rare de l'observer sur les savanes-roches, ou au creux des feuilles dans les broméliacées.



Corps noir avec des lignes dorées



Cuisse bleue maculée de noir

**Habitat :** Forêt mature (zone de relief)

**Taille :** ~50 mm (taille très variable selon les morphes)

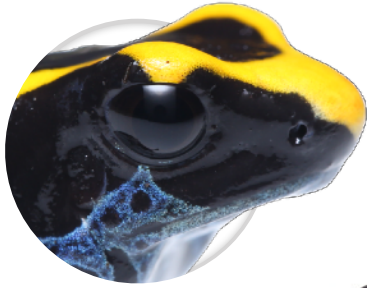
**Confusion possible :** Aucune

C T LC P

Jan Fév Mar Avr Mai Jui Juil Aoû Sep Oct Nov Déc



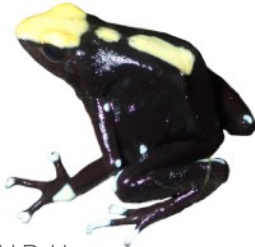
La sécrétion toxique cutanée de cette Dendrobate était utilisée par les amérindiens pour empoisonner leur flèche (chasse) ainsi que pour colorer (tapirer) le plumage de jeunes perroquets.



1 Trinité



5 Mont Chauve / Nouragues



7 Maripasoula / Atachi Bakka



10 Mitaraka



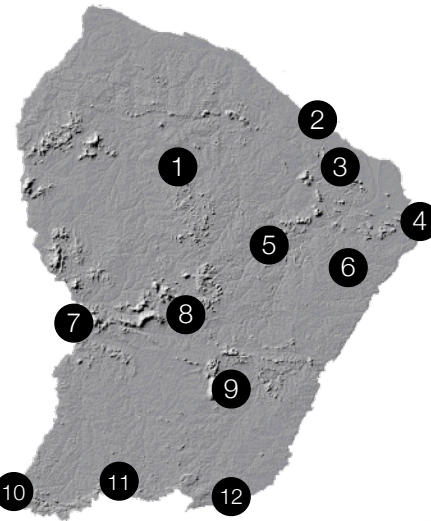
3 Montagne de Kaw (Morphe nominal)



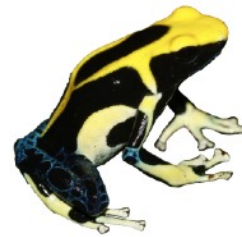
2 Mont Grand Matoury



4 Ouanary / Bruyère



6 Manaré / Maripa



9 Itoupé



8 Saül / Mont La Fumée



11 Borne 4



12 Mont Cacao

**Habitat :** Forêt mature et dégradée

**Taille :** ~24 mm

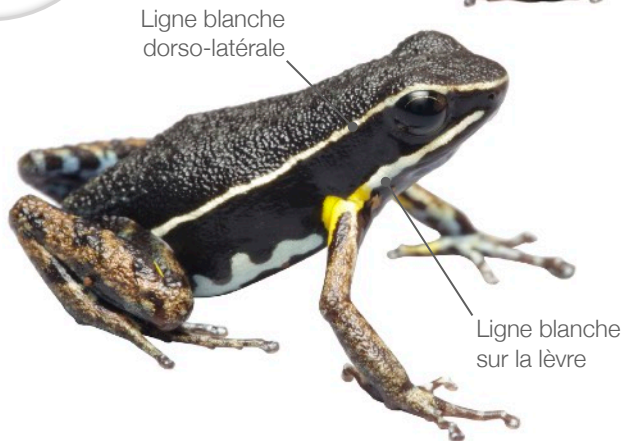
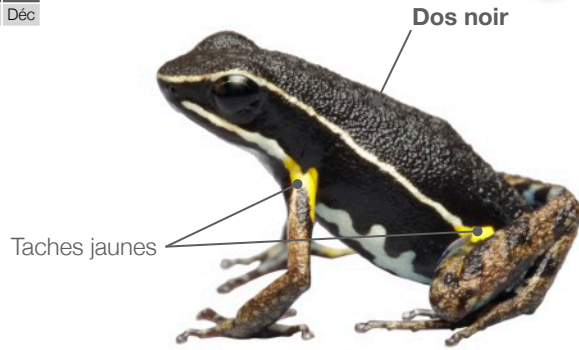
**Confusion possible :** *Allobates femoralis*

C T LC

Jan Fév Mar Avr Mai Jui Juil Aoû Sep Oct Nov Déc



Cette dendrobate abondante mais difficile à observer ressemble fortement à l'Allobate fémorale. Elle se distingue par l'absence de trait blanc sur le flanc et la coloration du ventre.



**Habitat :** Forêt mature et dégradée

**Taille :** ~18 mm

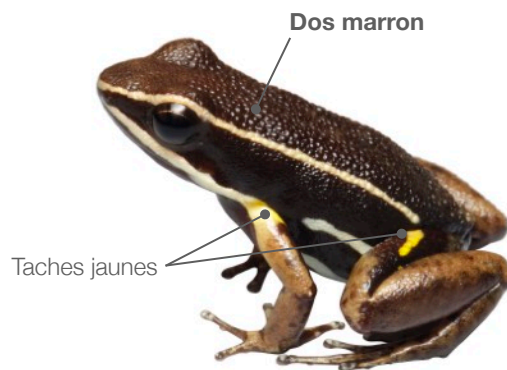
**Confusion possible :** *Ameerega hahneli*

TC T LC

Jan Fév Mar Avr Mai Jui Juil Aoû Sep Oct Nov Déc



Espèce très commune et répandue dans tout le massif forestier. Comme c'est le cas chez plusieurs espèces de cette famille, le mâle porte les têtards sur son dos.



Habitat : Forêt mature

Taille : ~33 mm

Confusion possible : *Allobates ripicolus*

C T LC

Jan	Fév	Mar	Avr	Mai	Jui	Juil	Aoû	Sep	Oct	Nov	Déc
-----	-----	-----	-----	-----	-----	------	-----	-----	-----	-----	-----



Commune mais absente de la bande côtière. Cet amphibien difficile à observer se différencie de l'Allobate à gorge jaune par la bande sombre sur son flanc bien marqué et la face ventrale.



♂



♂

Large bande noire sur le flanc contrastant avec le dos



♂

Ventre et gorge blancs (mâle) ou jaunes (femelle)

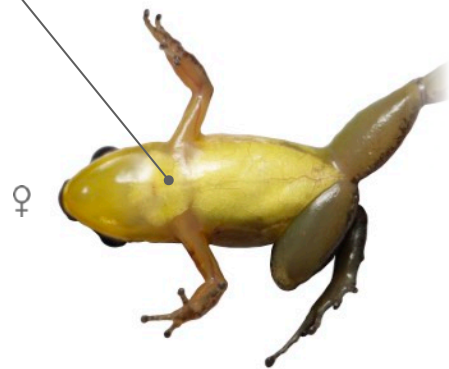


♀

Dos marron clair



♀



♀

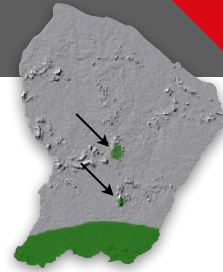
Habitat : Forêt mature

Taille : ~30mm

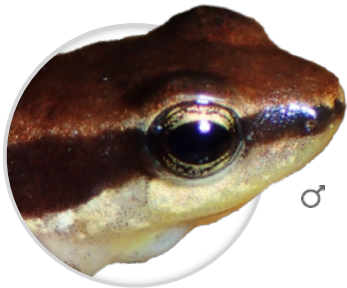
Confusion possible : *Allobates granti*

R T LC

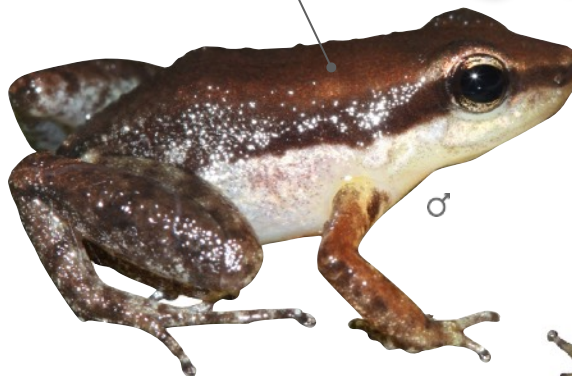
Jan	Fév	Mar	Avr	Mai	Jui	Juil	Aoû	Sep	Oct	Nov	Déc
-----	-----	-----	-----	-----	-----	------	-----	-----	-----	-----	-----



Espèce considérée comme rare, est connue uniquement de la moitié sud de la Guyane.



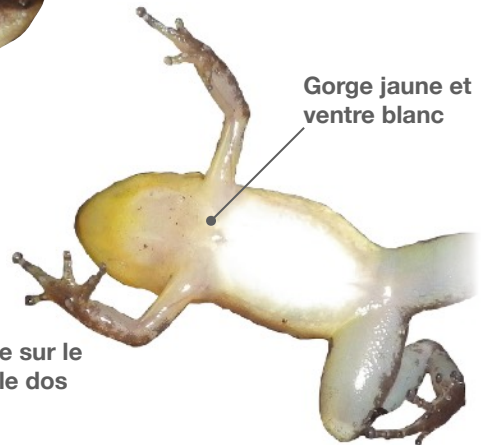
♂



♂

Dos marron

Gorge jaune et ventre blanc



♀



♀

Large bande marron sombre sur le flanc contrastant peu avec le dos

**Habitat :** Forêt mature et dégradée

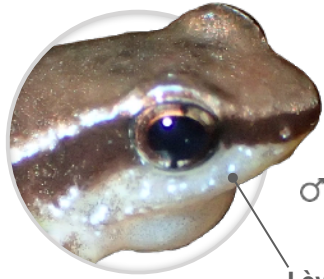
**Taille :** ~18 mm

**Confusion possible :** Toutes les *Anomaloglossus*

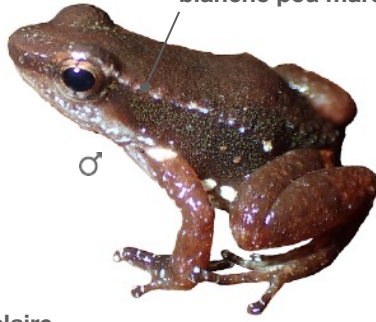
TC T LC



Répartie sur l'ensemble du territoire, cette *Anomaloglosse* est la plus commune de Guyane, elle est endémique du plateau des Guyanes. Une seconde espèce proche, encore non décrite, serait présente près de Régina, il s'agit de *Anomaloglossus* sp. 1 aff. *baebobatrachus*.



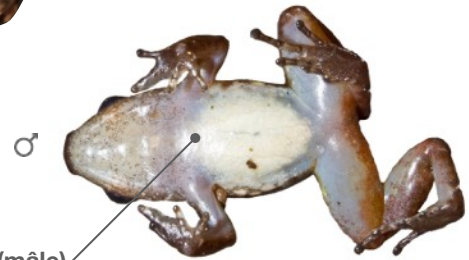
Lèvre claire



Ligne dorso-latérale blanche peu marquée



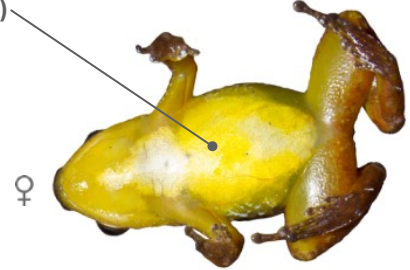
*Anomaloglossus* sp. 1 aff. *baebobatrachus*



Ventre uni blanc (mâle) ou jaune (femelle)



Flanc ponctué de blanc

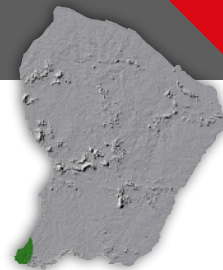


**Habitat :** Forêt mature (zone hydromorphe du sud-ouest)

**Taille :** ♂ : 18,2 à 19,3 mm ♀ : 19,2 à 21 mm

**Confusion possible :** Toutes les *Anomaloglossus*

TR T DD



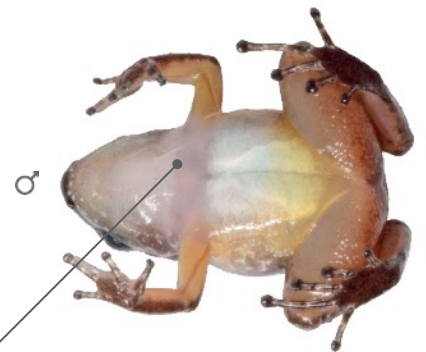
Endémique de Guyane, elle a été décrite récemment (2019) et elle est connue uniquement du massif du Mitaraka dans le sud-ouest du département.



Lèvre claire



Mâle avec les têtards sur le dos



Ventre et gorge blancs (mâle) ou jaunes (femelle)



Ligne dorso-latérale blanche peu marquée



**Habitat :** Forêt mature (ruisseaux rocheux du nord-est)

**Taille :** 16,9 à 18,8 mm

**Confusion possible :** Toutes les *Anomaloglossus*

R T LC H

Jan	Fév	Mar	Avr	Mai	Jui	Juil	Aoû	Sep	Oct	Nov	Déc
-----	-----	-----	-----	-----	-----	------	-----	-----	-----	-----	-----



Endémique de Guyane, elle a été décrite récemment (2018) et connue uniquement du nord-est du territoire.



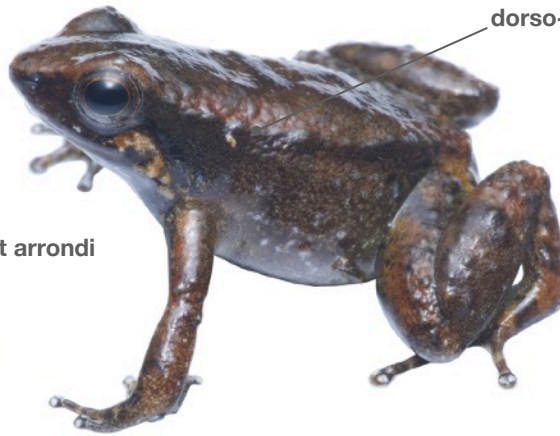
Museau court et arrondi

Mâle avec les têtards sur le dos

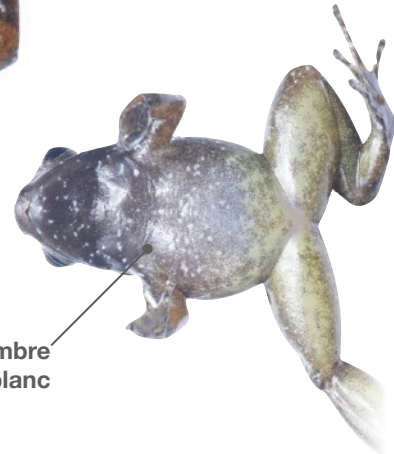


♂

Lèvre sombre avec une tache claire plus ou moins distincte



Absence de ligne dorso-latérale blanche



Ventre sombre moucheté de blanc

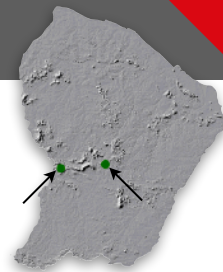
**Habitat :** Forêt mature (ruisseaux de montagne)

**Taille :** 20,1 à 23,4 mm

**Confusion possible :** Toutes les *Anomaloglossus*

TR T EN H

Jan	Fév	Mar	Avr	Mai	Jui	Juil	Aoû	Sep	Oct	Nov	Déc
-----	-----	-----	-----	-----	-----	------	-----	-----	-----	-----	-----



Endémique de Guyane, elle est présente sur seulement deux monts à Saül et Maripasoula (Galbao et Atachi Bakka). Cependant, elle n'a pas été vue depuis plus d'une dizaine d'années.



Absence de ligne dorso-latérale blanche



Lèvre sombre avec une tache claire plus ou moins distincte



Ventre sombre moucheté de blanc

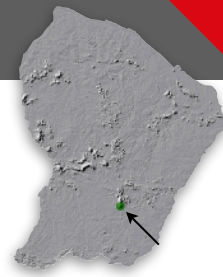
**Habitat :** Forêt mature (ruisseaux rocheux de montagne)

**Taille :** ~19,9 mm

**Confusion possible :** Toutes les *Anomaloglossus*

TR T DD H

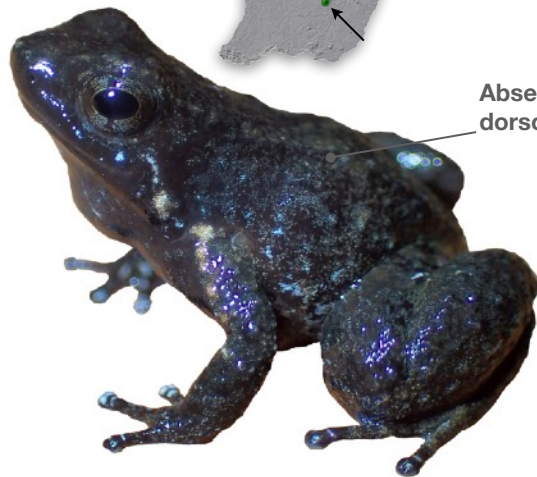
Jan	Fév	Mar	Avr	Mai	Jui	Juil	Aoû	Sep	Oct	Nov	Déc
-----	-----	-----	-----	-----	-----	------	-----	-----	-----	-----	-----



Endémique de Guyane. Elle a été décrite récemment (2018) et connue uniquement du mont Itoupé.



Lèvre sombre avec une tache claire plus ou moins distincte



Absence de ligne dorso-latérale blanche



Ventre sombre moucheté de blanc

**Habitat :** Forêt mature (zone hydromorphe et ruisseaux rocheux de montagne)

**Taille :** 14,7 à 17,5 mm

**Confusion possible :** Toutes les *Anomaloglossus*

PF T LC

Jan	Fév	Mar	Avr	Mai	Jui	Juil	Aoû	Sep	Oct	Nov	Déc
-----	-----	-----	-----	-----	-----	------	-----	-----	-----	-----	-----



Répandue dans l'ouest et le sud de la Guyane, elle reste néanmoins peu fréquente et endémique du plateau des Guyanes. Hormis chez l'*Anomaloglosse* des Guyanes, aucun critère morphologique n'est diagnostic chez les espèces de ce genre. Seule le chant et la répartition permettent l'identification.



Museau court et saillant



Mâle avec les têtards sur le dos

Gorge grise

Ventre clair

Lèvre claire

Pas de ligne dorso-latérale blanche





**Habitat :** Forêt mature et dégradée (bord de crique)

**Taille :** ♂ : 27,3 mm

**Confusion possible :** Aucune

C A LC

Jan	Fév	Mar	Avr	Mai	Jui	Juil	Aoû	Sep	Oct	Nov	Déc
-----	-----	-----	-----	-----	-----	------	-----	-----	-----	-----	-----



Largement répandue mais extrêmement difficile à observer car elle fréquente uniquement la végétation très haute au dessus des criques.



Nombreux points blancs sur le dos



Tête large et aplatie



**Habitat :** Forêt mature et dégradée (bord de crique)

**Taille :** ♂ : 18,5 à 20,6 mm ♀ : 20,8 à 21,3 mm

**Confusion possible :** Aucune

C A LC

Jan	Fév	Mar	Avr	Mai	Jui	Juil	Aoû	Sep	Oct	Nov	Déc
-----	-----	-----	-----	-----	-----	------	-----	-----	-----	-----	-----



Plutôt commune cette centrolène présente de petits points jaunes sur les flancs. Elle est facilement observable sur des feuilles basses en bord de crique.



Corps vert sombre



Iris gris



Points jaunes bien nets sur le flanc

**Habitat :** Forêt mature et dégradée (petite crique)

**Taille :** ♂ : 21,8 mm ♀ : 21,3 mm

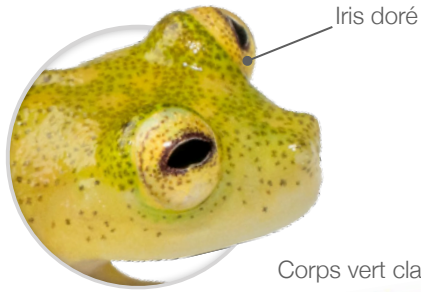
**Confusion possible :** *Hyalinobatrachium mondolfii* et *Hyalinobatrachium kawense*

C A LC

Jan	Fév	Mar	Avr	Mai	Jui	Juil	Aoû	Sep	Oct	Nov	Déc
-----	-----	-----	-----	-----	-----	------	-----	-----	-----	-----	-----



Commune, elle est souvent observée sous les feuilles au-dessus des criques, avec les mâles souvent près des pontes.



Iris doré

Corps vert clair

Flanc blanc



Nombreux gros points jaunes distincts sur le dos



**Habitat :** Forêt mature (bord de crique et fleuve)

**Taille :** ♂ : 21,3 mm ♀ : 21,4 mm

**Confusion possible :** *Hyalinobatrachium cappellei* et *Hyalinobatrachium kawense*

C A LC

Jan	Fév	Mar	Avr	Mai	Jui	Juil	Aoû	Sep	Oct	Nov	Déc
-----	-----	-----	-----	-----	-----	------	-----	-----	-----	-----	-----



Espèce commune et largement répandue. La Centrolène siffleuse fréquente aussi bien les petites criques que les cours d'eau plus larges. Difficile à observer, souvent présente sous les feuilles en hauteur.



Iris doré

Corps vert clair

Flanc blanc



Nombreux petits points clairs peu visible sur le dos



**Habitat :** Forêt mature (zone hydromorphe et crique)

**Taille :** ♂ : 19,9 mm ♀ : 20 mm

**Confusion possible :** *Hyalinobatrachium cappellei* et *Hyalinobatrachium mondolfii*

PF A DD H

Jan	Fév	Mar	Avr	Mai	Jui	Juil	Aoû	Sep	Oct	Nov	Déc
-----	-----	-----	-----	-----	-----	------	-----	-----	-----	-----	-----



Endémique du plateau des Guyanes, assez commune sur le littoral, elle est probablement répartie sur tout le territoire. Cette espèce a la seule des centrolènes à fréquenter de préférence les zones hydromorphes forestières. Difficile à observer car elle chante sur des feuilles en hauteur.

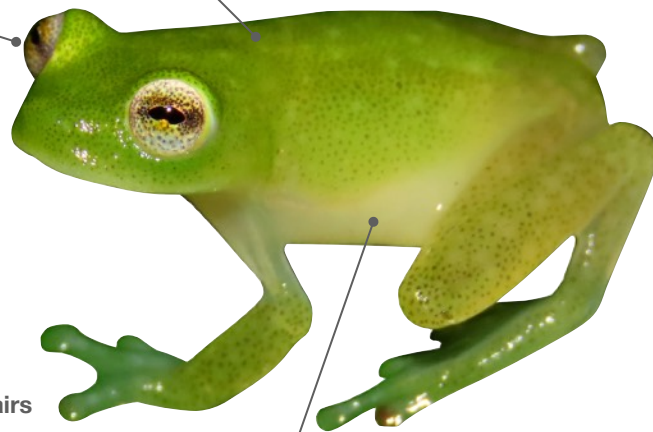


Iris blanc et doré

Nombreux petits points clairs peu distincts sur le dos

Corps vert clair

Large flanc blanc



**Habitat :** Forêt mature (bord de crique et fleuve)

**Taille :** ♂ : 20,3 mm ♀ : 22 mm

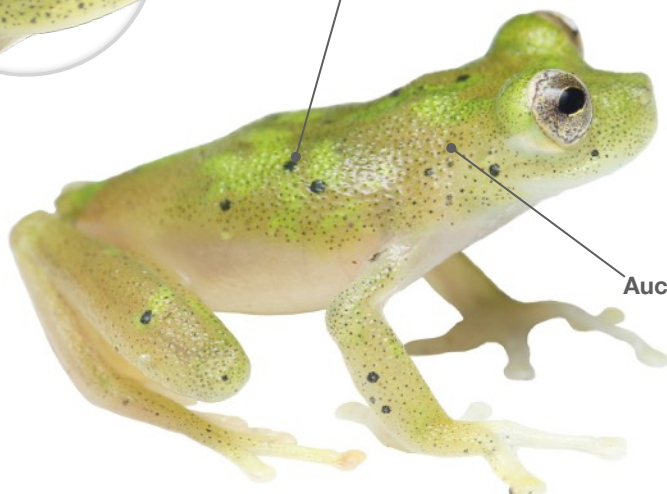
**Confusion possible :** *Hyalinobatrachium* sp. 1 et *Hyalinobatrachium tricolor*

C A LC

Jan	Fév	Mar	Avr	Mai	Jui	Juil	Aoû	Sep	Oct	Nov	Déc
-----	-----	-----	-----	-----	-----	------	-----	-----	-----	-----	-----



Espèce fréquentant les étages de végétation assez hauts au dessus de criques et de cours d'eau plus larges.



Points noirs sur le corps

Aucun patch sombre sur le dos



Taches vertes claires variables

**Habitat :** Forêt mature (bord de fleuve et grande crique)

**Taille :** ♂ : 20,5 mm

**Confusion possible :** *Hyalinobatrachium iaspidiense* et *Hyalinobatrachium* sp. 1

PF A DD H

Jan	Fév	Mar	Avr	Mai	Jui	Juil	Aoû	Sep	Oct	Nov	Déc

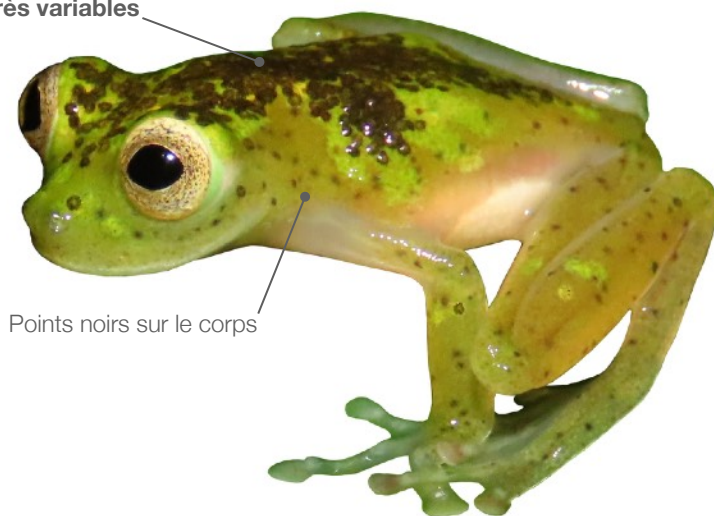


Plutôt rare, la Centrolène tricolore est endémique du plateau des Guyanes. Elle s'observe difficilement, posée sur des feuilles en hauteur, au dessus de larges cours d'eau.

Patchs sombres très variables



Taches vert clair variables



Points noirs sur le corps

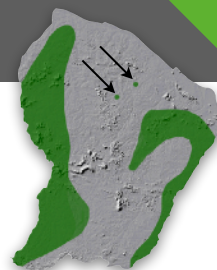
**Habitat :** Forêt mature (bord de fleuve et grande crique)

**Taille :** ♂ : 20,3 mm ♀ : 22 mm

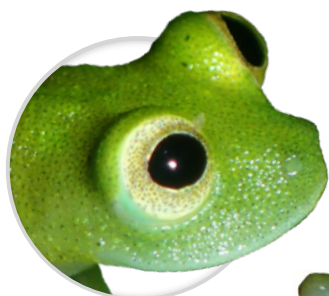
**Confusion possible :** *Hyalinobatrachium iaspidiense* et *Hyalinobatrachium tricolor*

PF A LC

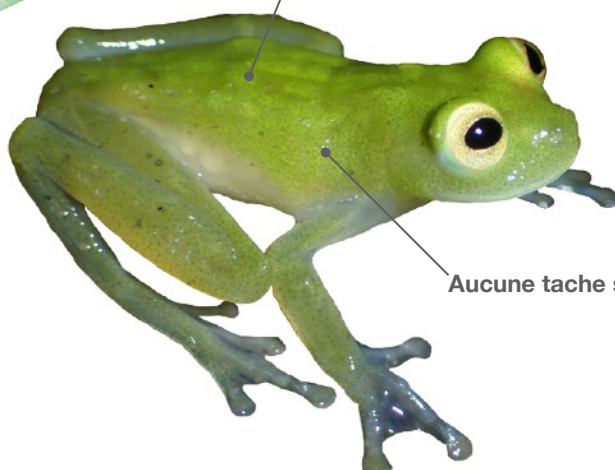
Jan	Fév	Mar	Avr	Mai	Jui	Juil	Aoû	Sep	Oct	Nov	Déc



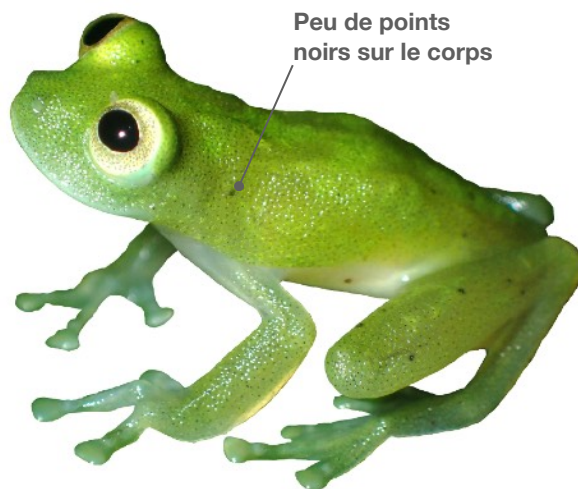
Espèce encore non décrite, elle semble apprécier la végétation très haute dans les arbres en bordure de larges cours d'eau.



Taches vert clair variables



Aucune tache sombre sur le dos



Peu de points noirs sur le corps

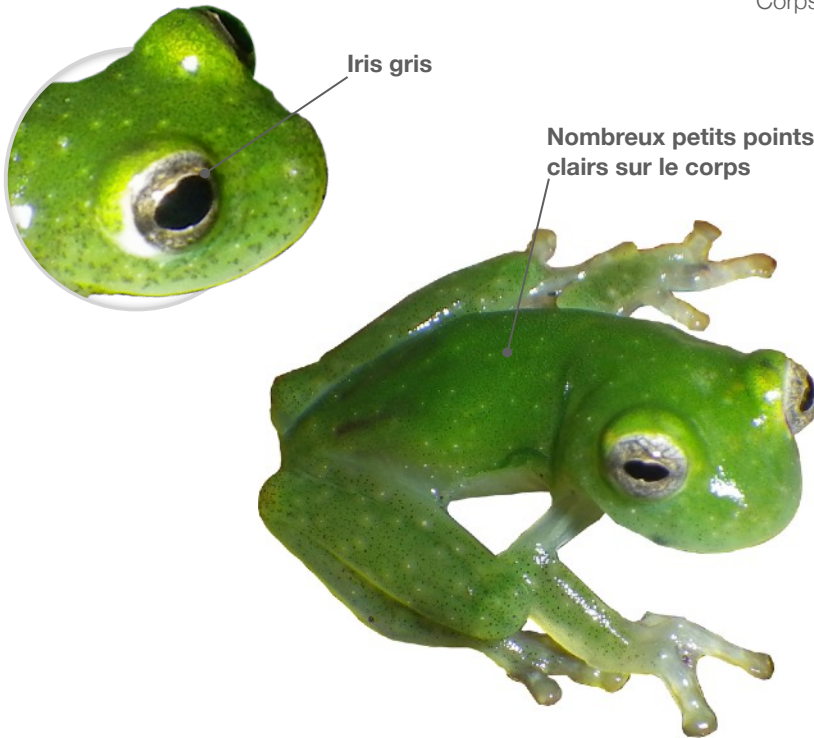
**Habitat :** Forêt mature (grande crique)

**Taille :** ♂ : 19 mm ♀ : 20,6 mm

**Confusion possible :** *Vitreorana ritae*

C A LC

Jan	Fév	Mar	Avr	Mai	Jui	Juil	Aoû	Sep	Oct	Nov	Déc
-----	-----	-----	-----	-----	-----	------	-----	-----	-----	-----	-----



Iris gris

Nombreux petits points clairs sur le corps

Corps vert foncé



Très difficile à observer comme la majorité des espèces de ce genre. Elle reste cependant très répandue en Guyane au-dessus des criques forestières et des fleuves.



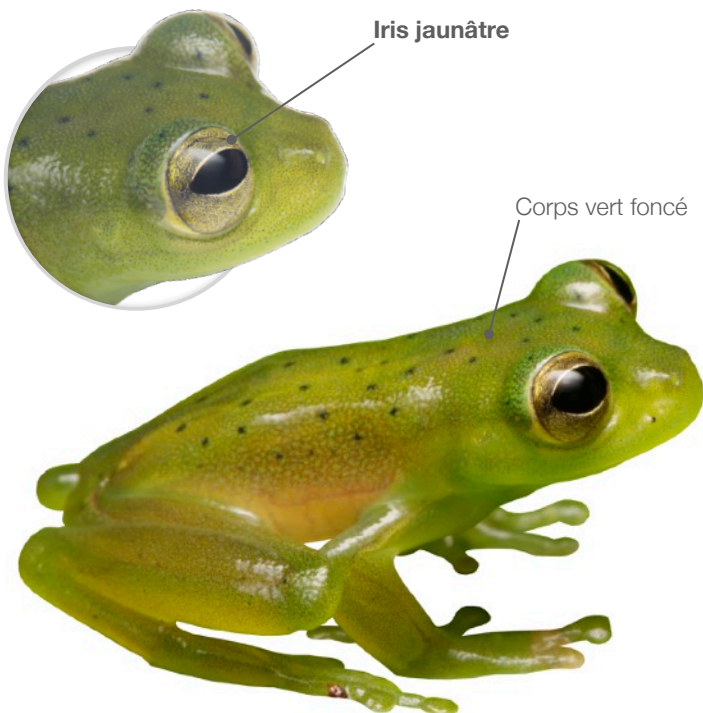
**Habitat :** Forêt mature et dégradée (bord de crique)

**Taille :** ~23 mm

**Confusion possible :** *Hyalinobatrachium taylori*

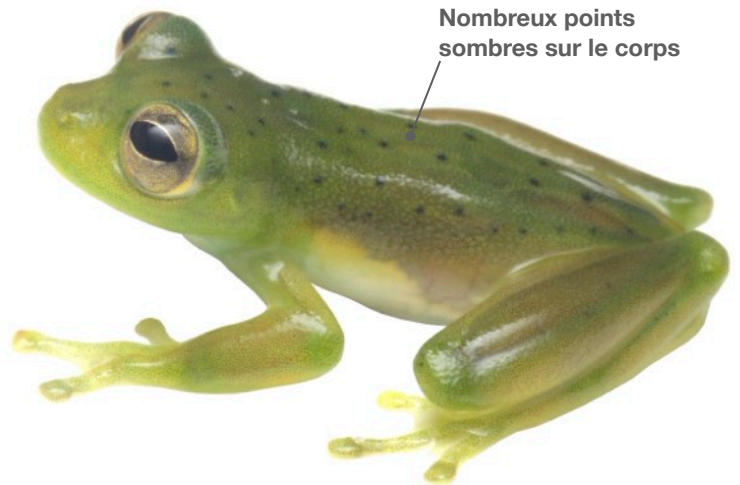
C A LC

Jan	Fév	Mar	Avr	Mai	Jui	Juil	Aoû	Sep	Oct	Nov	Déc
-----	-----	-----	-----	-----	-----	------	-----	-----	-----	-----	-----



Iris jaunâtre

Corps vert foncé



Nombreux points sombres sur le corps

Espèce plutôt commune souvent observée sur des feuilles à faible hauteur en bord de crique.



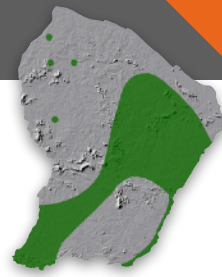
**Habitat :** Forêt mature (grande crique et fleuve)

**Taille :** ♂ : 28,9 à 30,2 mm ♀ : 42,4 mm

**Confusion possible :** Aucune

PF A LC

Jan	Fév	Mar	Avr	Mai	Jui	Juil	Aoû	Sep	Oct	Nov	Déc
-----	-----	-----	-----	-----	-----	------	-----	-----	-----	-----	-----



Petite rainette ressemblant fortement à une Centrolène. Plutôt rare et discrète, elle apprécie la végétation au bord de l'eau. La coloration de son dos évoque les feuilles marquées par la moisissure et les champignons.



Bande sombre entre les yeux

Corps vert moucheté



Contour des yeux blanc

Motif sombre diagnostic sur le dos



Corps fin

**Habitat :** Forêt mature et dégradée (zone hydromorphe)

**Taille :** ♂ : 33 à 38,9 mm ♀ : 32,4 à 35,5 mm

**Confusion possible :** Aucune

TC A LC

Jan	Fév	Mar	Avr	Mai	Jui	Juil	Aoû	Sep	Oct	Nov	Déc
-----	-----	-----	-----	-----	-----	------	-----	-----	-----	-----	-----



Espèce très commune et largement répandue en Guyane, elle fréquente exclusivement les zones hydromorphes (bas-fond).



Contour des yeux blanc



Taches rougeâtres sur le corps

Iris rouge au contour bleu

Bande sombre entre les yeux



Face ventrale transparente



**Habitat :** Forêt dégradée, savane et marais (littoral)

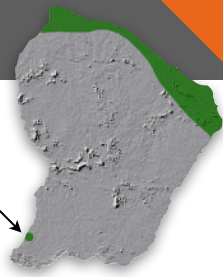
**Taille :** ♂ : 31,4 à 39,8 mm ♀ : 33,1 mm

**Confusion possible :** Aucune

TC A LC

Jan	Fév	Mar	Avr	Mai	Jui	Juil	Aoû	Sep	Oct	Nov	Déc
-----	-----	-----	-----	-----	-----	------	-----	-----	-----	-----	-----

Coloration rougeâtre avec des points rouges de nuit



Cette espèce très abondante fréquentant les milieux herbacés humides est localisée à la bande côtière. Toutefois, elle a été récemment trouvée sur une localité sur le haut Maroni.



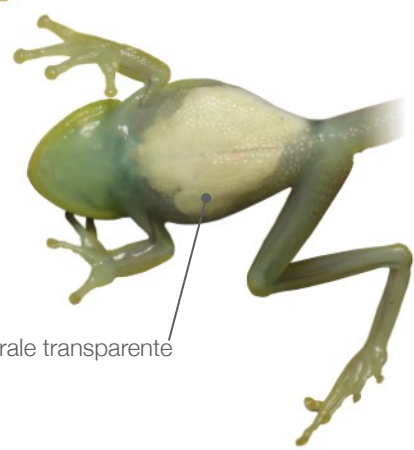
Ligne dorso-latérale rouge de nuit

Ligne dorso-latérale jaune de jour

Coloration verte avec des points jaunes de jour



Derrière des yeux blanc



Face ventrale transparente

**Habitat :** Forêt mature et dégradée (bord de crique et de fleuve)

**Taille :** ♂ : 91,5 à 122,5 mm ♀ : 91,3 à 105,1 mm

**Confusion possible :** Aucune

TC A LC

Jan	Fév	Mar	Avr	Mai	Jui	Juil	Aoû	Sep	Oct	Nov	Déc
-----	-----	-----	-----	-----	-----	------	-----	-----	-----	-----	-----

Coloration marron avec des points noirs chez le juvénile



L'une des plus grandes rainettes arboricoles de Guyane, elle est présente sur l'intégralité du territoire. En saison sèche, le mâle creuse des cuvettes dans le sable au bord des rivières pour que les œufs y soit déposés par la femelle.



Juvenile



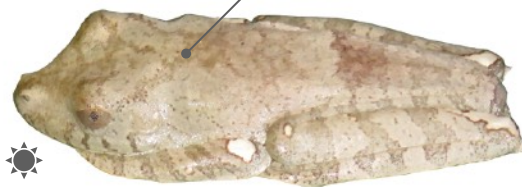
Pupille en losange

Larges pattes palmées

Coloration marron à orange de nuit



Coloration claire de jour

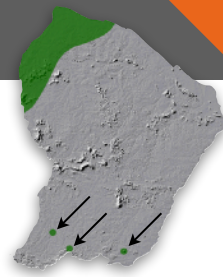


**Habitat :** Forêt dégradée et savane-roche (nord-ouest et sud)

**Taille :** ♂ : 42,9 à 63,8 mm ♀ : 40,9 à 71,8 mm

**Confusion possible :** Aucune

PF A DD



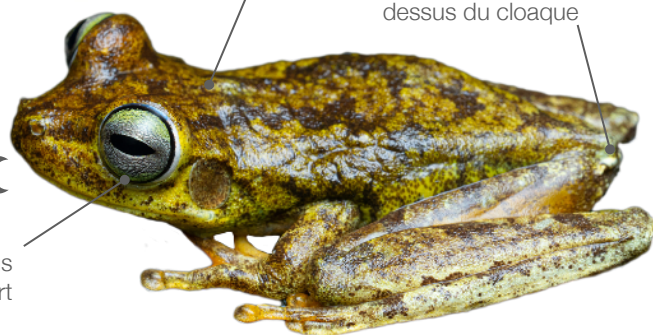
Cette grande rainette est peu fréquente mais abondante au nord-ouest du territoire dans les ouvertures forestières et les zones dégradées. Dans le sud, elle fréquente uniquement les savanes-roches.

Coloration verdâtre clair de jour



Coloration verdâtre sombre de nuit

Ligne claire au-dessus du cloaque



Aine orangée et zébrée



Dessus et dessous de l'iris vert

**Habitat :** Forêt mature et dégradée (zone hydromorphe et crique)

**Taille :** ♂ : 40,3 à 48 mm ♀ : 50,4 à 57,8 mm

**Confusion possible :** Aucune

TC A LC



Rainette très commune, présente sur l'ensemble du territoire. Éperons (ou calcars) très développés au niveau du talon, caractéristique de l'espèce.

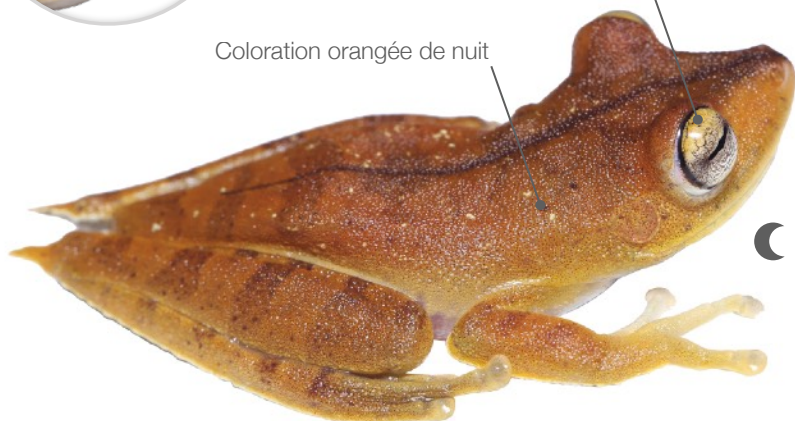
Ligne noire dans le dos variable



Éperon long

Iris orangé

Coloration orangée de nuit



Aine et flanc bleutés et zébrés de noir





**Habitat :** Forêt mature (zone hydromorphe et crique)

**Taille :** ♂ : 30,3 à 41,8 mm ♀ : 46,3 à 51,4 mm

**Confusion possible :** *Boana courtoisae*

C A LC

Jan	Fév	Mar	Avr	Mai	Jui	Juil	Aoû	Sep	Oct	Nov	Déc
-----	-----	-----	-----	-----	-----	------	-----	-----	-----	-----	-----



Caractéristique des bas-fond, cette rainette ressemble très fortement à la Rainette de Courtois. La coloration de l'œil ainsi que les aines et les cuisses sont les meilleurs critères. Cependant chez certains individus il existe des variations atypiques. Elle est endémique du plateau des Guyanes.



Dessus de l'iris rougeâtre

Coloration marron à jaunâtre



Aine et intérieur de la cuisse souvent très marqués



**Habitat :** Forêt mature et dégradée (zone hydromorphe)

**Taille :** ♂ : 30,8 à 36,3 mm ♀ : 44 à 47,1 mm

**Confusion possible :** *Boana dentei*

C A LC

Jan	Fév	Mar	Avr	Mai	Jui	Juil	Aoû	Sep	Oct	Nov	Déc
-----	-----	-----	-----	-----	-----	------	-----	-----	-----	-----	-----



Très commune, cette rainette a été décrite récemment (2022). La distinction avec la Rainette des bas-fond peut être délicate.



Iris clair uni

Coloration marron à jaune



Aine et cuisse maculée de taches sombres souvent peu marquées, voire absentes



**Habitat :** Forêt dégradée, savane et marais

**Taille :** ♂ : 47,9 à 56,2 mm ♀ : 58 à 63,2 mm

**Confusion possible :** *Boana raniceps*

C A LC

Jan Fév Mar Avr Mai Juin Juil Aoû Sep Oct Nov Déc



Espèce largement répandue sur le littoral mais présente aussi dans les secteurs dégradés de l'intérieur.



Ligne noire dans le dos variable



Bandes sombres transversales sur le dos de nuit

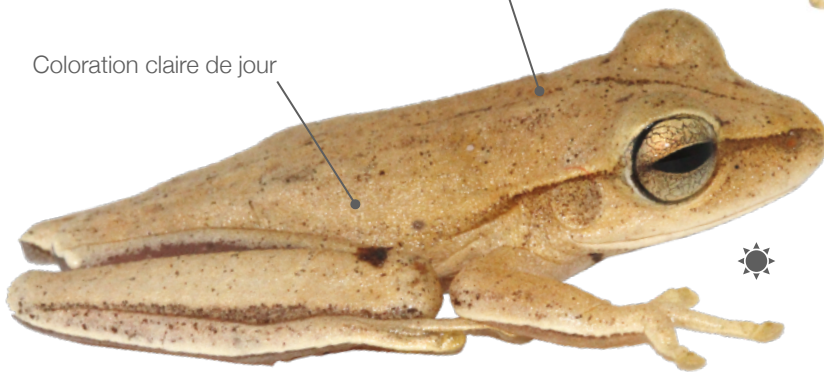
Absence de motif sur l'aîne et l'intérieur de la cuisse

Tympan clair

Ligne claire au dessus du cloaque



Coloration claire de jour



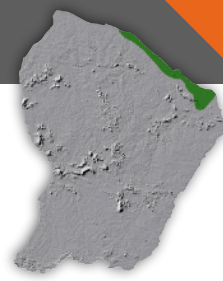
**Habitat :** Marais (littoral)

**Taille :** ♂ : 60,2 mm ♀ : 53 à 68,5 mm

**Confusion possible :** *Boana multifasciata*

PF A EN H

Jan Fév Mar Avr Mai Juin Juil Aoû Sep Oct Nov Déc

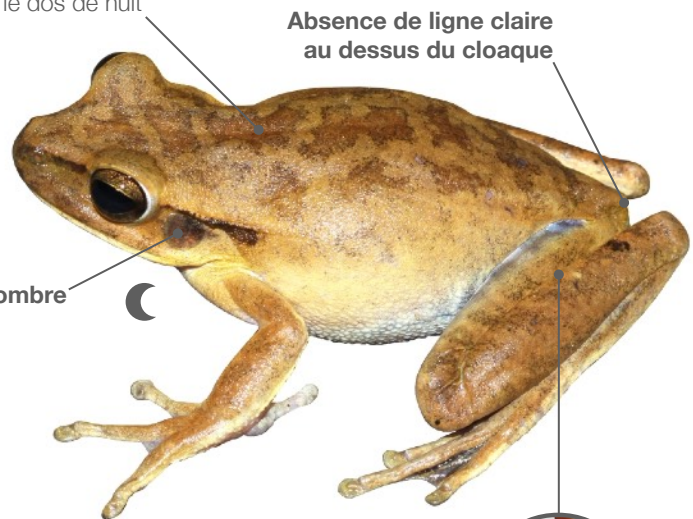


Proche de la Rainette à bandes, la Rainette des pripris est une espèce vulnérable exclusivement liée aux marais côtiers.

Coloration jaunâtre avec parfois des marbrures sombres sur le dos de nuit



Coloration blanchâtre de jour



Absence de ligne claire au dessus du cloaque

Tympan sombre

Aîne et cuisse marquées de larges bandes sombres



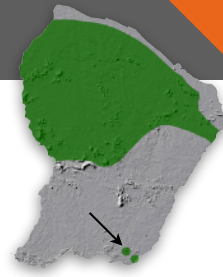
**Habitat :** Forêt mature (zone hydromorphe)

**Taille :** ♂ : 43,25 mm ♀ : 56,3 mm

**Confusion possible :** *Boana semilineata*

C A LC

Jan	Fév	Mar	Avr	Mai	Jui	Juil	Aoû	Sep	Oct	Nov	Déc
-----	-----	-----	-----	-----	-----	------	-----	-----	-----	-----	-----



Cette espèce des bas-fonds forestiers ressemble fortement à la Rainette à flanc étoilés, mais elle a une coloration rougeâtre sur les palmures et la face ventrale. Elle est endémique du plateau des Guyanes.



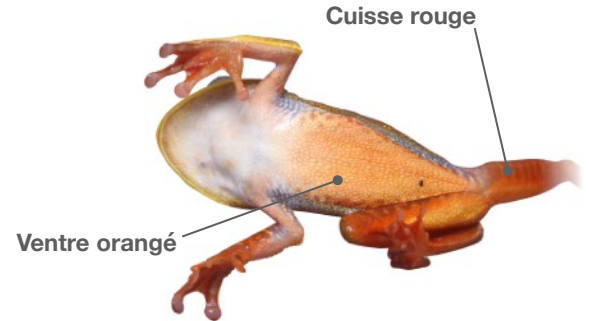
Palmure rouge



Flanc moucheté de blanc

Éperon bien développé

Iris rougeâtre au contour bleu



Cuisse rouge

Ventre orangé

**Habitat :** Forêt mature (bord de crique)

**Taille :** ♂ : 44,2 à 52 mm ♀ : 65,5 à 71,5 mm

**Confusion possible :** *Boana diabolica*

C A LC

Jan	Fév	Mar	Avr	Mai	Jui	Juil	Aoû	Sep	Oct	Nov	Déc
-----	-----	-----	-----	-----	-----	------	-----	-----	-----	-----	-----



Cette rainette plutôt commune, fréquente les bords de criques forestières. Très proche de la Rainette diable-rouge, elle se distingue par des palmures et une face ventrale de coloration jaune.

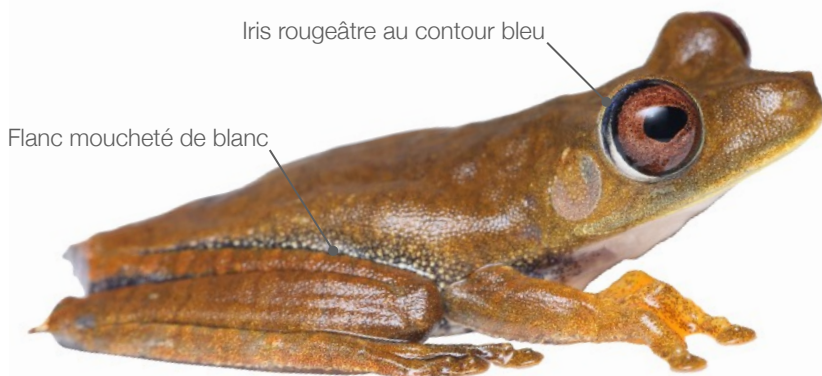


Palmure jaune

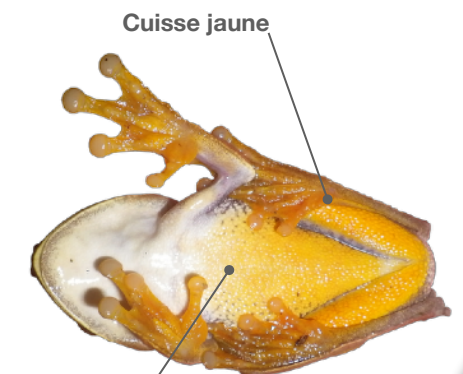


Éperon bien développé

Iris rougeâtre au contour bleu



Flanc moucheté de blanc



Cuisse jaune

Ventre jaune

**Habitat :** Forêt mature (mare)

**Taille :** ♂ : 32,5 à 36 mm ♀ : 41 mm

**Confusion possible :** Aucune

PF A LC

Jan	Fév	Mar	Avr	Mai	Jui	Juil	Aoû	Sep	Oct	Nov	Déc
-----	-----	-----	-----	-----	-----	------	-----	-----	-----	-----	-----



Peau granuleuse

Pattes frangées

Ventre sombre moucheté de blanc

Palmures noires



Fréquente dans les mares du nord-est et probablement présente sur tout le territoire. Lors de la saison des pluies, se rassemblent par plusieurs centaines autour de mares forestières (explosive). S'observe exclusivement lors de ce phénomène, reste en canopée tout le reste de l'année.

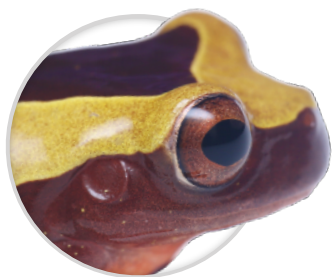
**Habitat :** Forêt mature et dégradée (mare)

**Taille :** ♂ : 26,8 à 32,3 mm ♀ : 35 à 40,7 mm

**Confusion possible :** Aucune

TC A LC

Jan	Fév	Mar	Avr	Mai	Jui	Juil	Aoû	Sep	Oct	Nov	Déc
-----	-----	-----	-----	-----	-----	------	-----	-----	-----	-----	-----



Coloration rougeâtre avec des bandeaux jaunes



Morphe girafe (très rare)



Face ventrale entièrement rouge



Très commune sur l'ensemble du territoire guyanais, elle est visible toute l'année. Toutefois, lors de la saison des pluies, elle se rassemble par plusieurs centaines autour de mares forestières (explosive). Comme probablement d'autres espèces arboricoles, cette rainette est connue pour faire d'importants déplacements en canopée.

**Habitat :** Forêt mature et dégradée

**Taille :** ♂ : 18 à 20,2 mm ♀ : 23,3 à 23,7 mm

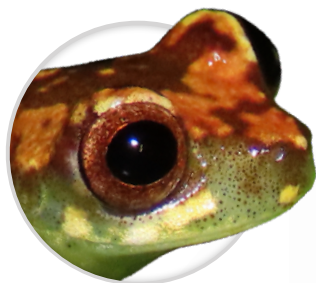
**Confusion possible :** *Dendropsophus minutus*, *D. minusculus*, *D. leali* et *D. gaucheri*

TC A LC

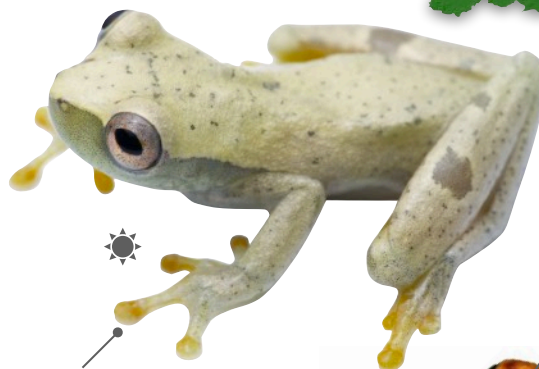
Jan Fév Mar Avr Mai Juin Juil Aoû Sep Oct Nov Déc



La Rainette à doigts orange est une espèce très commune mais qui a de nombreuses variantes de coloration et de motif, la confusion est donc possible avec les autres espèces du genre.



Coloration du dos très variable



Bout des doigts orange

Fort contraste de couleur entre les lèvres et le dessus de la tête



Museau court et carré

Souvent une ou plusieurs taches claires sous l'œil, variable



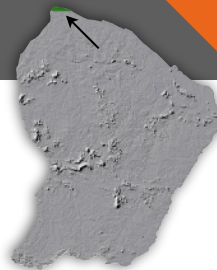
**Habitat :** Marais (nord-ouest)

**Taille :** ♀ : 19,6 mm

**Confusion possible :** *Dendropsophus walfordi* et *Dendropsophus* sp. 1

TR A DD H

Jan Fév Mar Avr Mai Juin Juil Aoû Sep Oct Nov Déc



Très rare et localisée, cette petite rainette est connue uniquement du nord-ouest (Awala-Yalimapo et Mana). Très proche de la Rainette à doigts orange, l'identification est délicate.



Nombreux petits points sombres sur le dos non-alignés



Museau court et carré

Contraste de couleur entre le dos et le flanc



## Rainette naine - *Dendropsophus walfordi*

Hylidae

**Habitat :** Savane, zone urbaine et marais (littoral)

**Taille :** ♂ : 18 à 20,2 mm ♀ : 21,1 à 23 mm

**Confusion possible :** *Dendropsophus minusculus*

C A NT

Jan Fév Mar Avr Mai Juin Juil Aoû Sep Oct Nov Déc

Souvent de petits points alignés ou deux lignes sombres sur le dos

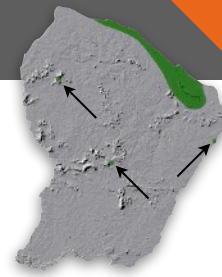
Museau court et arrondi

Contraste de couleur entre le dos et le flanc

Gorge jaune chez le mâle

♂

Très abondante dans les milieux ouverts humides, elle reste néanmoins exclusivement localisée sur le littoral. Dans l'extrême ouest, elle est remplacée par la Rainette minuscule. Cependant, des données récentes montre sa présence dans l'intérieur, sans doute par transport involontaire.



## Rainette à œil rouge - *Dendropsophus leali*

Hylidae

**Habitat :** Forêt mature (mare)

**Taille :** ♂ : 19 à 20 mm ♀ : 22,5 mm

**Confusion possible :** *Dendropsophus* sp. 1 et *Dendropsophus minutus*

R A DD

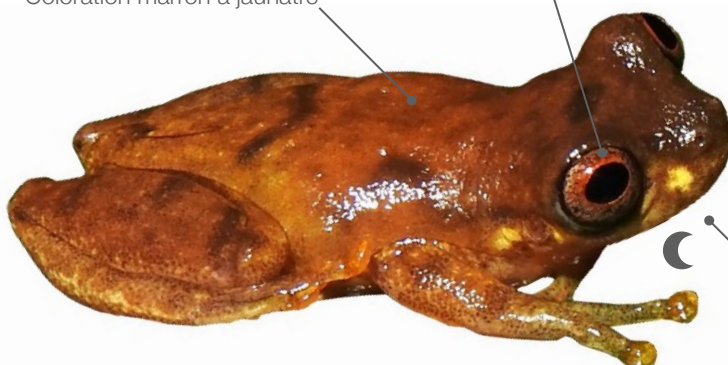
Jan Fév Mar Avr Mai Juin Juil Aoû Sep Oct Nov Déc

Connue que d'une poignée de localités dans l'intérieur du territoire. Elle semble affectionner les mares forestières.



Coloration marron à jaunâtre

Iris rougeâtre



Museau très court et arrondi



**Habitat :** Forêt mature et dégradée (mare)

**Taille :** ♂ : 21 à 24,6 mm ♀ : 24 à 26 mm

**Confusion possible :** *Dendropsophus* sp. 1, *D. leali* et *D. gaucheri*

TC A LC

Jan Fév Mar Avr Mai Jui Juil Aoû Sep Oct Nov Déc

Souvent pas de contraste de couleur entre la lèvre et le dessus de la tête



Museau très court arrondi

Souvent dos de couleur jaune uni, parfois marron avec de fines bandes ou points



Lèvre entièrement jaune



Juvenile



Très commune sur une grande partie de la Guyane, on peut l'observer tout au long de l'année. La reproduction « explosive » est impressionnante chez cette espèce, des milliers d'individus se rassemblent et peuvent complètement remplir une mare et la végétation environnante.

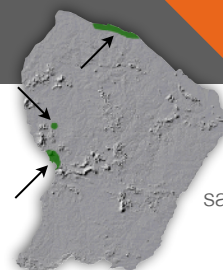
**Habitat :** Savane et marais

**Taille :** ♂ : 16,3 à 21,28 mm ♀ : 23,7 à 24,9 mm

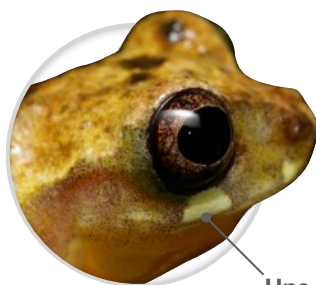
**Confusion possible :** *Dendropsophus* sp. 1 et *Dendropsophus minutus*

R A EN H

Jan Fév Mar Avr Mai Jui Juil Aoû Sep Oct Nov Déc



Cette rainette endémique du plateau des Guyanes est présente uniquement dans les savanes de Sinnamary mais aussi dans des zones marécageuses proches du Maroni (Papaïchton et Maripasoula).



Museau court et carré

Une tache crème sous l'œil



Coloration générale jaunâtre

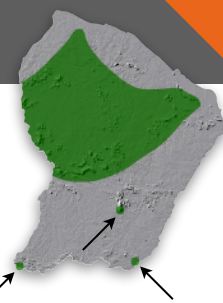


**Habitat :** Forêt mature (mare)

**Taille :** ♂ : 19,4 à 21,7 mm ♀ : 22,1 à 24,5 mm

**Confusion possible :** *Scinax* sp. 2

PF A LC



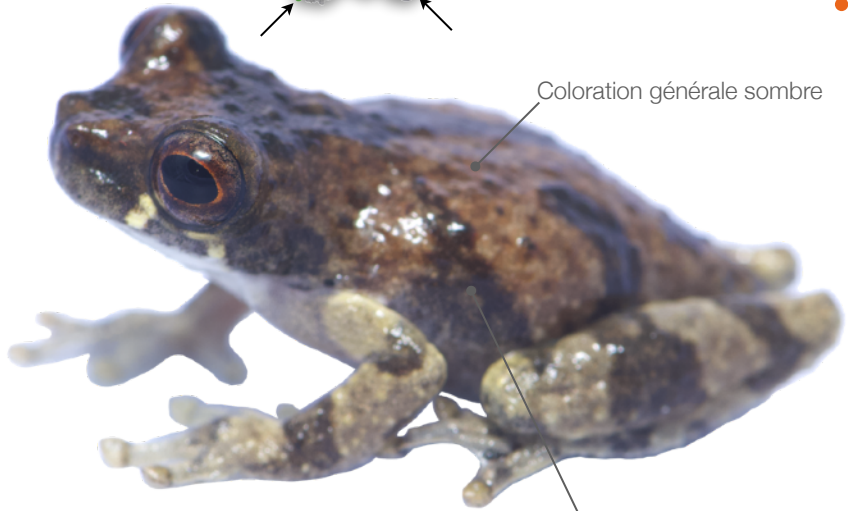
Lors de la saison des pluies, se rassemblent par plusieurs dizaines, en hauteur, autour de mares forestières (explosive) mais il est possible de l'observer toute l'année.



Museau court et carré



Deux taches crème sous l'œil



Coloration générale sombre

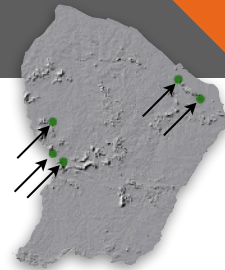
Larges bandes sombres sur le dos

**Habitat :** Marais

**Taille :** ♂ : 33,6 à 37,3 mm ♀ : 31,8 à 43,6 mm

**Confusion possible :** Aucune

TR A EN H



Espèce très rare et localisée dans les marais du nord-est de la Guyane sur le littoral, ainsi que dans les secteurs marécageux sur les bords du Maroni (Maripasoula et Papaïchton).



Museau pointu



Iris doré



Coloration vert clair



**Habitat :** Forêt mature et dégradée, savane et zone urbaine

**Taille :** ♂ : 32,4 à 33 mm ♀ : 32,3 à 38 mm

**Confusion possible :** *Scinax x-signatus*, *Scinax* sp. 1 et *Scinax* sp. 3

TC A LC



Espèce très facilement observable, probablement l'amphibien le plus commun du littoral guyanais et souvent présent dans les habitations.

Deux grandes bandes sombres sur le dos



Museau court



Aîne et intérieur de la cuisse noirs maculés de jaune



♂  
Coloration jaune chez le mâle en période de reproduction

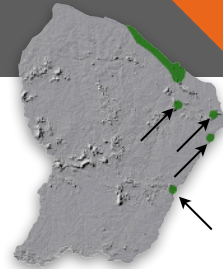


**Habitat :** Forêt dégradée, savane et zone urbaine (littoral)

**Taille :** ♂ : 34 à 42,2 mm ♀ : 36 à 45,5 mm

**Confusion possible :** *Scinax ruber*, *Scinax* sp. 1 et *Scinax* sp. 3

PF A DD



Espèce assez commune mais localisée sur la bande littorale. Cependant, des observations ont été faites dans l'intérieur, sûrement dû à des transports involontaires. Présente également dans les habitations, il faut faire attention à la confusion avec la Scinax des maisons.

Quatre virgules sur le dos (parfois peu visibles)



Museau court



♂  
Coloration jaune chez le mâle en période de reproduction



Aîne et intérieur de la cuisse jaunes maculés de noir

**Habitat :** Forêt mature et dégradée (mare), savane et zone urbaine

**Taille :** ♂ : 27,8 à 32,9 mm ♀ : 27,7 à 32,9 mm

**Confusion possible :** *Scinax ruber* et *Scinax x-signatus*

TC A LC

Jan	Fév	Mar	Avr	Mai	Jui	Juil	Aoû	Sep	Oct	Nov	Déc
-----	-----	-----	-----	-----	-----	------	-----	-----	-----	-----	-----



Espèce très commune dans les zones humides, répartie sur l'ensemble du territoire.



Museau court



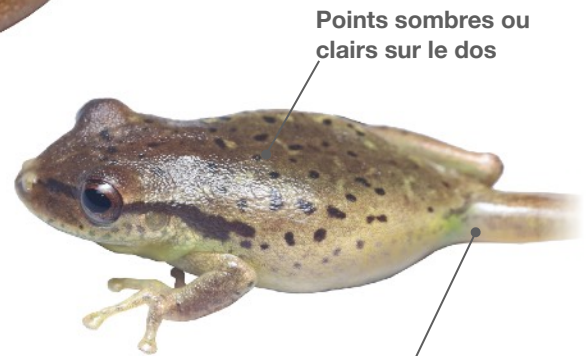
Bande sombre du museau à l'épaule



Juvénile



Coloration variable (jaune, beige, marron ou verdâtre)



Points sombres ou clairs sur le dos

Aine et intérieur de la cuisse dépourvus de taches

Scinax à taches oranges - *Scinax* sp. 3

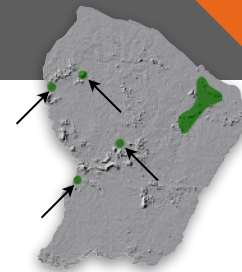
**Habitat :** Forêt mature (mare)

**Taille :** ♂ : 37,1 à 41,9 mm ♀ : 42,3 à 48,9 mm

**Confusion possible :** *Scinax ruber*, *Scinax x-signatus* et *Scinax* sp. 1

R A DD

Jan	Fév	Mar	Avr	Mai	Jui	Juil	Aoû	Sep	Oct	Nov	Déc
-----	-----	-----	-----	-----	-----	------	-----	-----	-----	-----	-----



Fréquente dans les mares du nord-est et probablement présente sur tout le territoire. Lors de la saison des pluies, se rassemblent par plusieurs centaines autour de mares forestières (explosive). S'observe exclusivement lors de ce phénomène, reste en canopée tout le reste de l'année.



Museau allongé



Coloration jaunâtre à verdâtre



Bandes sombres sur l'iris formant un « T »

Aine et intérieur de la cuisse jaunes maculés de noir



**Habitat :** Forêt mature (mare)

**Taille :** ♂ : 25,3 à 27,7 mm ♀ : 26,8 à 29,6 mm

**Confusion possible :** *Scinax* sp. 2 et *Scinax* sp. 3

PF

A

DD



Visible toute l'année, elle se rassemblent par plusieurs centaines autour de mares forestières (explosive), lors de la saison des pluies. Attention, la femelle ressemble fortement à la Scinax à œil rouge.

Coloration jaune à verdâtre



Museau court



♂

Aine et intérieur de la cuisse dépourvus de taches



♀

Iris rougeâtre



**Habitat :** Forêt mature (mare)

**Taille :** ♂ : 24 à 25,4 mm ♀ : 25 à 28,3 mm

**Confusion possible :** *Dendropsophus counani* et *Scinax* sp. 1

C

A

LC



Visible toute l'année, elle se rassemblent par plusieurs centaines autour de mares forestières (explosive), lors de la saison des pluies. Attention, la femelle ressemble fortement à la Scinax jaune de forêt.

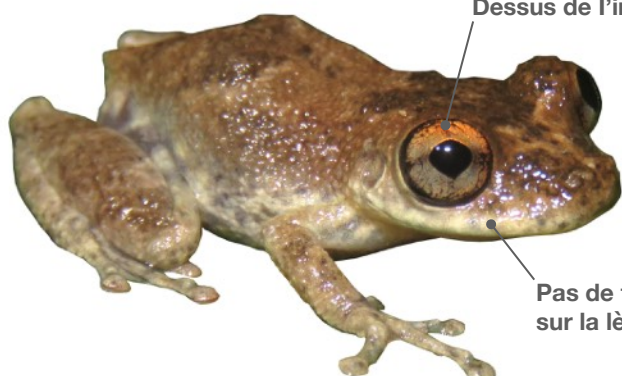
Coloration marron à grisâtre



Museau très court



Bandeaux sombres derrière la tête et sur le dos



Dessus de l'iris rougeâtre

Pas de tache sur la lèvre

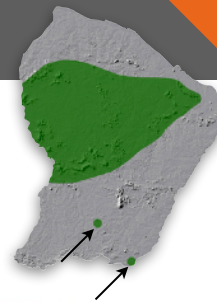


**Habitat :** Forêt mature (mare)

**Taille :** ♂ : 39,3 à 41,8 mm ♀ : 44,5 mm

**Confusion possible :** *Scinax jolyi* et *Scinax nebulosus*

PF A LC



Lors de la saison des pluies, se rassemblent par plusieurs centaines autour de mares forestières (explosive). S'observe exclusivement lors de ce phénomène, reste en canopée tout le reste de l'année.



Protubérance nasale



Aine et intérieur de la cuisse dépourvus de taches noires

Tache sombre triangulaire entre les yeux



Petits tubercules sous la lèvre

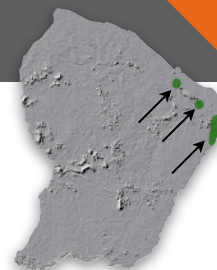


**Habitat :** Marais (nord-est)

**Taille :** ♂ : 38,3 à 42,3 mm ♀ : 43,5 à 47,4 mm

**Confusion possible :** *Scinax proboscideus* et *Scinax nebulosus*

TR A NT H



La Scinax de Joly est endémique du plateau des Guyanes. C'est une espèce rare et localisée dans les marais de l'est guyanais.



Absence de protubérance nasale

Tache sombre triangulaire entre les yeux



Aine et intérieur de la cuisse dépourvus de taches noires



Petits tubercules sous la lèvre

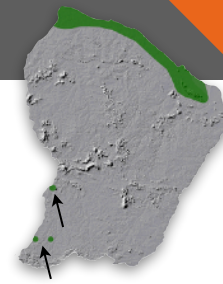
**Habitat :** Forêt dégradée, marais et savane (littoral)

**Taille :** ♂ : 27,3 à 30,6 mm ♀ : 37,4 mm

**Confusion possible :** *Scinax proboscideus* et *Scinax jolyi*

C A LC

Jan	Fév	Mar	Avr	Mai	Jui	Juil	Aoû	Sep	Oct	Nov	Déc
-----	-----	-----	-----	-----	-----	------	-----	-----	-----	-----	-----



Liée aux zones humides côtières, cette espèce localisée sur la bande littorale est connue de trois localités sur le haut Maroni.



Absence de protubérance nasale

Petits tubercules sous la lèvre



Taches vertes variables sur le corps



Aîne et cuisse blancs barrés de noir

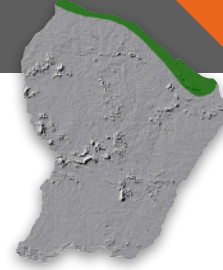
**Habitat :** Marais (littoral)

**Taille :** ~62 mm

**Confusion possible :** *Hydrolaetare schmidtii* et *Lithobates palmipes*

C Aq NT P

Jan	Fév	Mar	Avr	Mai	Jui	Juil	Aoû	Sep	Oct	Nov	Déc
-----	-----	-----	-----	-----	-----	------	-----	-----	-----	-----	-----



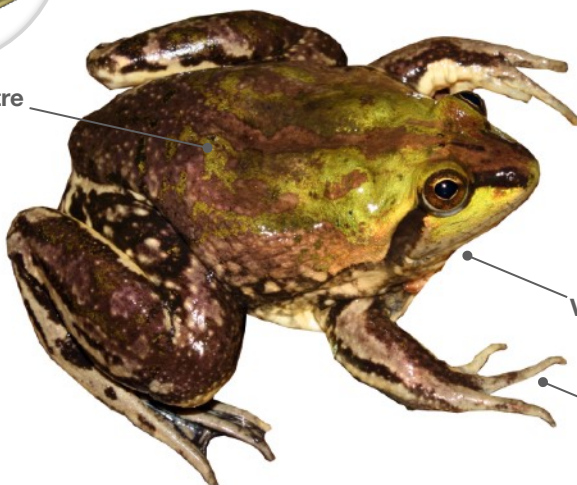
Présente uniquement dans les marais côtiers, cet amphibien est très particulier. Malgré une taille assez imposante, le têtard de cette grenouille est trois fois plus grand que l'adulte (max : 250mm), d'où l'appellation « paradoxale ».



Pas de bande sombre entre les yeux

Yeux globuleux au-dessus de la tête

Corps massif verdâtre



Ventre clair uni

Trois doigts aux pattes avant



Grosses pattes arrière palmées

**Habitat :** Forêt mature et dégradée (absente de l'île de Cayenne)

**Taille :** ♂ : 43,85 mm ♀ : 53,3 mm

**Confusion possible :** *Osteocephalus taurinus*

TC A LC

Jan Fév Mar Avr Mai Juin Juil Aoû Sep Oct Nov Déc



Espèce très commune, omniprésente dans tout le massif forestier. Très soigneux avec leurs progéniture, les adultes viennent régulièrement déposer des œufs au fond des broméliacées pour que les têtards s'en nourrissent (oophagie).

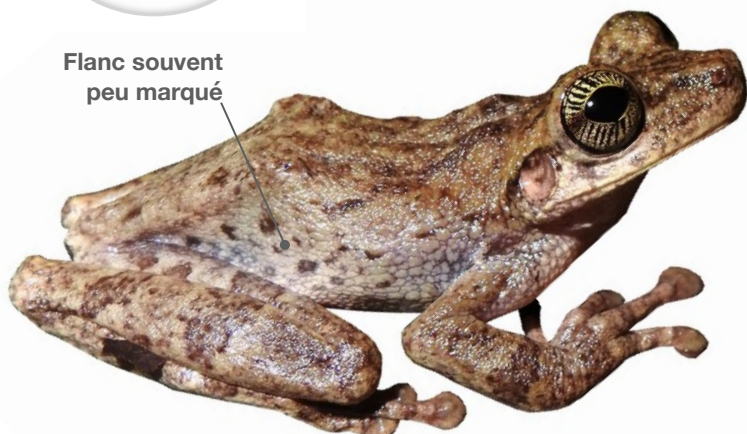


Subadulte



Os peu saillant sur l'arête du museau et du crâne

Flanc souvent peu marqué



Iris jaune rayé

**Habitat :** Forêt mature et dégradée

**Taille :** ♂ : 66,45 mm ♀ : 89,7 mm

**Confusion possible :** *Osteocephalus oophagus*

TC A LC

Jan Fév Mar Avr Mai Juin Juil Aoû Sep Oct Nov Déc



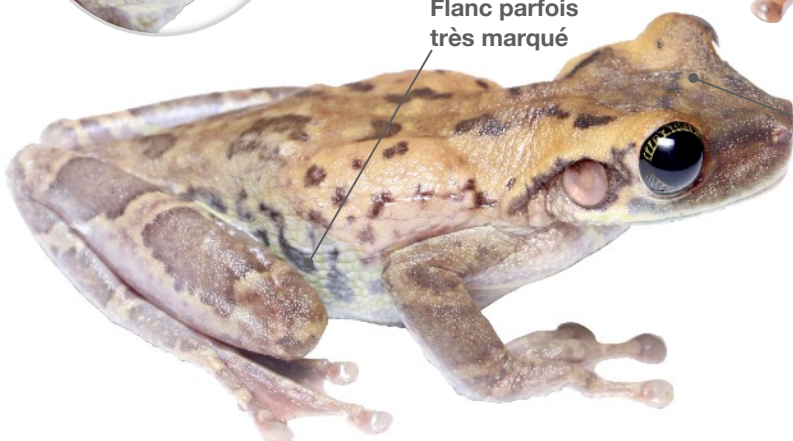
Très commune, elle ressemble beaucoup à l'Ostéocéphale oophage, seule la taille, les marques sur l'aine et les os saillants du museau permettant une identification.



Iris jaune rayé

Flanc parfois très marqué

Os saillant sur l'arête du museau et du crâne



Juvenile

**Habitat :** Forêt mature (crique)

**Taille :** ♂ : 46,3 mm ♀ : 64 mm

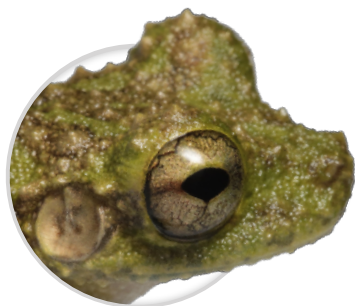
**Confusion possible :** *Osteocephalus helenae*

PF

A

DD

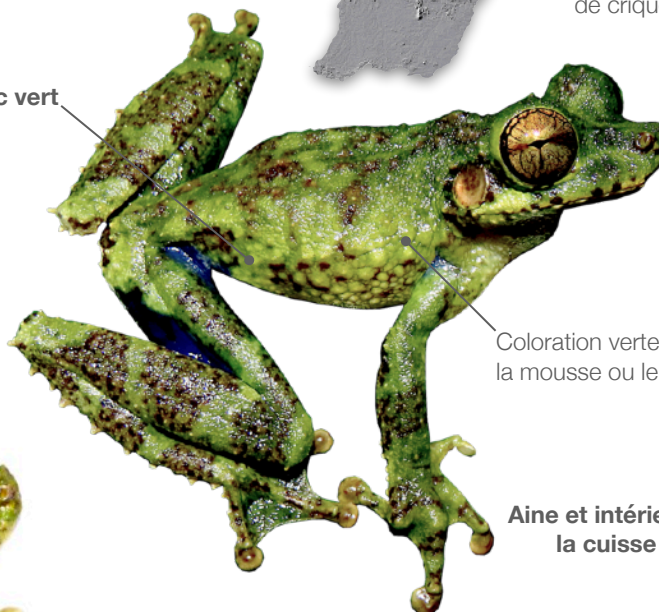
Jan	Fév	Mar	Avr	Mai	Jui	Juil	Aoû	Sep	Oct	Nov	Déc
-----	-----	-----	-----	-----	-----	------	-----	-----	-----	-----	-----



Peau très granuleuse

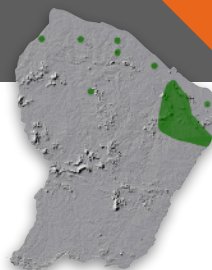


Flanc vert



Coloration verte rappelant la mousse ou le lichen

Aine et intérieur de la cuisse bleus



Espèce peu fréquente et très discrète dû à son mimétisme. Elle est présente sur les bords de crique plutôt dans l'est.

**Habitat :** Forêt mature (crique)

**Taille :** ♂ : 38,5 mm ♀ : 45,4 mm

**Confusion possible :** *Osteocephalus cabrerai*

R

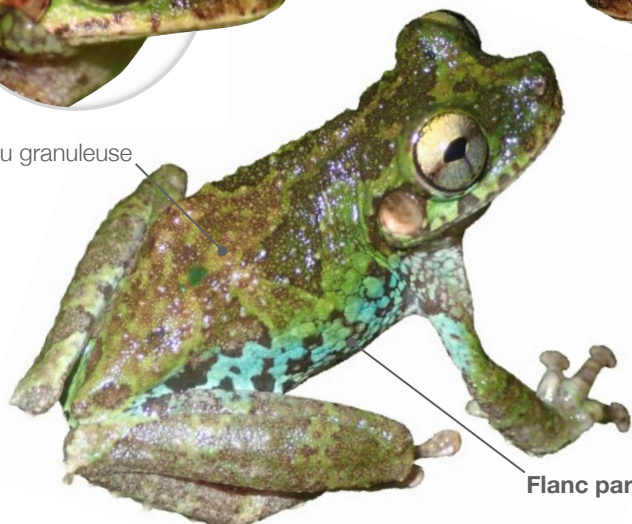
A

LC

Jan	Fév	Mar	Avr	Mai	Jui	Juil	Aoû	Sep	Oct	Nov	Déc
-----	-----	-----	-----	-----	-----	------	-----	-----	-----	-----	-----



Peau granuleuse



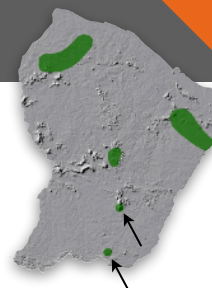
Flanc parfois bleuté



Coloration verte rappelant la mousse ou le lichen



Aine et intérieur de la cuisse de couleur chair



Bien plus rare que l'Ostéocéphale lichen, elle se différencie par ses cuisses de couleur chair et non bleu intense.

**Habitat :** Forêt mature (mare)

**Taille :** ♂ : 49,15 mm ♀ : 53,6 mm

**Confusion possible :** Aucune

C A LC H



Plutôt commune, cette Ostéocéphale s'observe toute l'année mais lors de la saison des pluies, elle se rassemble par plusieurs centaines autour de mares forestières (explosive).

Peau rugueuse chez le mâle en période de reproduction



♂



♂

Museau court chez le mâle

Coloration marron à jaunâtre



♀



♀

Aîne et cuisse souvent rougeâtres chez la femelle

Museau plus allongé chez la femelle

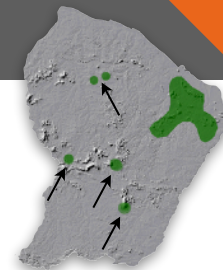
Lèvre de couleur chair

**Habitat :** Forêt mature (mare)

**Taille :** ♂ : 60,2 à 69 mm ♀ : 72,6 mm

**Confusion possible :** Aucune

PF A LC H



Lors de la saison des pluies, elle se rassemble par plusieurs centaines autour de mares forestières (explosive). Elle s'observe exclusivement lors de ce phénomène et reste en canopée tout le reste de l'année. Une fois gonflés, les sacs vocaux chez cette espèce sont véritablement impressionnants jusqu'à se toucher au dessus de la tête.



♂

Deux sacs vocaux sur les côtés de la tête chez le mâle

Larges bandeaux sombres sur le dos



Corps massif avec un large pli de peau





**Habitat :** Forêt mature

**Taille :** ♂ : 50,3 à 52,1 mm ♀ : 61 à 62 mm

**Confusion possible :** *Trachycephalus resinifictrix*

TC A LC

Jan Fév Mar Avr Mai Juin Juil Aoû Sep Oct Nov Déc



Espèce très commune vivant uniquement dans la strate haute de la forêt. Observation extrêmement rare. Elle tient son nom de son chant au tempo régulier.



Corps granuleux



Juvénile



Bandes sombres dans l'iris formant un « T »



Bandes sombres irrégulières sur le corps

**Habitat :** Forêt mature

**Taille :** ♂ : 65 à 86,4 mm ♀ : 86 à 100 mm

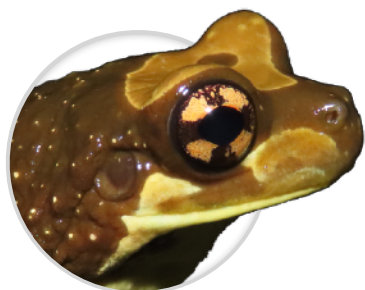
**Confusion possible :** *Trachycephalus hadroceph*

TC A LC

Jan Fév Mar Avr Mai Juin Juil Aoû Sep Oct Nov Déc



Comme la Trachycéphale métronome, cet amphibien ne vie qu'en canopée, elle est donc très difficile à observer. Elles pondent leurs œufs dans des cavités remplies d'eau en canopée et les têtards oophages se nourrissent d'œufs non féconds. Exceptionnellement celle-ci descend dans les mares à explosives.



Bandes sombres dans l'iris formant un « + »

Manteau sombre sur le dos



Nombreux tubercules blancs sur le dos



**Habitat :** Forêt dégradée, savane et zone urbaine

**Taille :** ♂ : 69,1 à 84,1 mm ♀ : 94,4 à 104,2 mm

**Confusion possible :** Aucune

C A LC

Jan	Fév	Mar	Avr	Mai	Jui	Juil	Aoû	Sep	Oct	Nov	Déc
-----	-----	-----	-----	-----	-----	------	-----	-----	-----	-----	-----



Iris doré et moucheté



Coloration jaune à verdâtre



Peau granuleuse



Juvenile



Commune dans les milieux humides du littoral, elle est parfois présente dans les secteurs dégradés de l'intérieur. Cette rainette sécrète une substance laiteuse très gluante qui peut provoquer d'importantes démangeaisons cutanées ou des irritations oculaires.

**Habitat :** Forêt mature et dégradée (mare et zone hydromorphe)

**Taille :** ~135 mm

**Confusion possible :** Aucune

TC A LC

Jan	Fév	Mar	Avr	Mai	Jui	Juil	Aoû	Sep	Oct	Nov	Déc
-----	-----	-----	-----	-----	-----	------	-----	-----	-----	-----	-----



Museau carré



Ligne de points blancs sur le flanc



Corps massif vert



Plus grande rainette arboricole de Guyane, elle est présente sur l'intégralité du territoire. Comme les autres Phyllomedusidae, elle pond ses œufs dans un nid, une enveloppe de feuille au dessus d'une mare. Après métamorphose, les têtards tombent ensuite dans l'eau.

**Habitat :** Forêt mature et dégradée (mare et zone hydromorphe)

**Taille :** ~52 mm

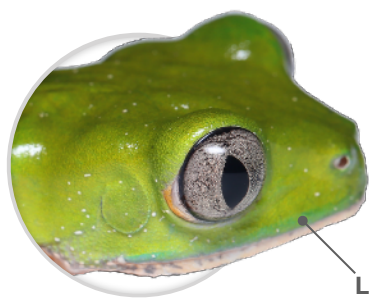
**Confusion possible :** *Pithecopus hypochondrialis* et *Phyllomedusa vaillantii*

C A LC

Jan	Fév	Mar	Avr	Mai	Jui	Juil	Aoû	Sep	Oct	Nov	Déc
-----	-----	-----	-----	-----	-----	------	-----	-----	-----	-----	-----



Espèce commune en bord de mare forestière et présente sur tout le massif boisé guyanais.



Lèvre supérieure verte

Tête anguleuse



Grand éperon chez la femelle



Flanc et cuisse orange zébrés de noir



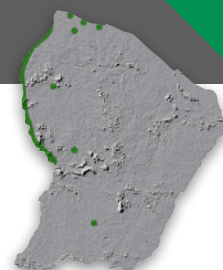
**Habitat :** Savane (mare) et marais

**Taille :** ~43 mm

**Confusion possible :** *Callimedusa tomopterna* et *Phyllomedusa vaillantii*

R A DD H

Jan	Fév	Mar	Avr	Mai	Jui	Juil	Aoû	Sep	Oct	Nov	Déc
-----	-----	-----	-----	-----	-----	------	-----	-----	-----	-----	-----



Espèce vraiment rare des savanes de l'ouest guyanais. Cependant des populations sont connues dans des secteurs forestiers ouverts de l'intérieur.



Tête arrondi



Lèvre supérieure blanche

Flanc blanc moucheté



Aîne et cuisse orange zébrés de noir

Pas d'éperon

**Habitat :** Forêt mature et dégradée (mare et zone hydromorphe)

**Taille :** ~83 mm

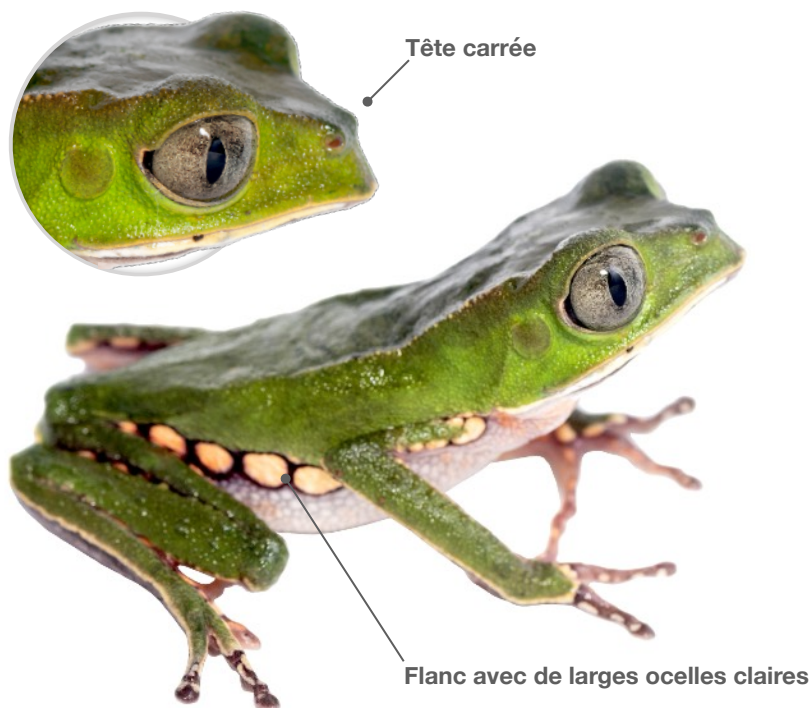
**Confusion possible :** *Callimedusa tomopterna* et *Pithecopus hypochondrialis*

C A LC

Jan	Fév	Mar	Avr	Mai	Jui	Juil	Aoû	Sep	Oct	Nov	Déc
-----	-----	-----	-----	-----	-----	------	-----	-----	-----	-----	-----



Facilement observable dans les secteurs forestiers près des mares, elle se promène souvent directement sur le sol. Dès la moindre perturbation elle n'hésite pas à faire la morte et s'assombri.



Hylode à bande gutturale - *Pristimantis gutturalis*

Craugastoridae

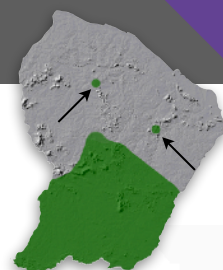
**Habitat :** Forêt mature

**Taille :** ~41 mm

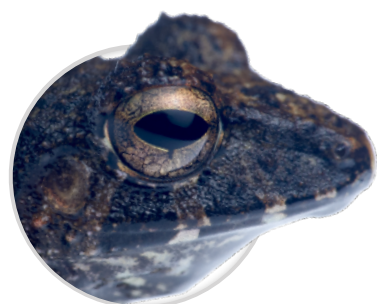
**Confusion possible :** *Pristimantis zeuctoctylus* et *Pristimantis chiastonotus*

PF T LC

Jan	Fév	Mar	Avr	Mai	Jui	Juil	Aoû	Sep	Oct	Nov	Déc
-----	-----	-----	-----	-----	-----	------	-----	-----	-----	-----	-----



Cette espèce terrestre, discrète et peu fréquente reste largement répandue dans l'intérieur des terres, elle est endémique du plateau des Guyanes. La gorge est caractéristique.



**Habitat :** Forêt mature et dégradée

**Taille :** ~53 mm

**Confusion possible :** *Pristimantis zeuctotylus* et *Pristimantis gutturalis*

TC T LC

Jan Fév Mar Avr Mai Juin Juil Aoû Sep Oct Nov Déc



Espèce terrestre très commune dans l'ensemble du bloc forestier, elle est endémique du plateau des Guyanes. Le "X" sur le dos est caractéristique.



Lignes sombres sur le dos formant un « X »



Large sourcil sombre

Corps clair à sombre et lisse

Museau long et pointu



**Habitat :** Forêt mature et dégradée

**Taille :** ~50 mm

**Confusion possible :** *Pristimantis chiastonotus* et *Pristimantis gutturalis*

TC T LC

Jan Fév Mar Avr Mai Juin Juil Aoû Sep Oct Nov Déc



Également très commune et largement répandue sur l'ensemble du territoire. Attention toutefois avec la Hylode porte-X.



Museau court et carré



Coloration verte avec une tache rougeâtre sur le dos chez le juvénile



Juvénile

Corps brun clair à verdâtre sombre et granuleux



Léger sourcil sombre



**Habitat :** Forêt mature et dégradée

**Taille :** ~25 mm

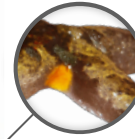
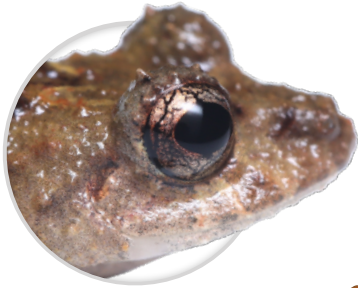
**Confusion possible :** *Pristimantis espedeus*, *Pristimantis crepitaculus* et *Pristimantis* sp. 4

C A LC

Jan	Fév	Mar	Avr	Mai	Jui	Juil	Aoû	Sep	Oct	Nov	Déc
-----	-----	-----	-----	-----	-----	------	-----	-----	-----	-----	-----



Hylode aux mœurs arboricoles, présente sur l'ensemble du bloc forestier guyanais. Chante souvent haut dans la végétation.



Tache orange à l'aine caractéristique



Museau très court et arrondi



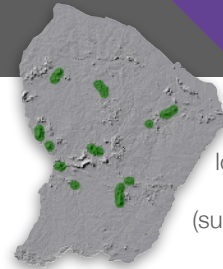
**Habitat :** Forêt mature (sommets > 400m)

**Taille :** ♂ : 19 mm ♀ : 23 mm

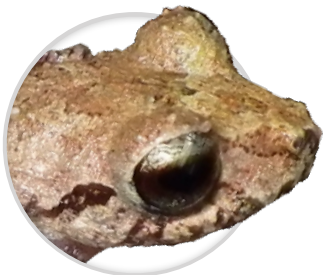
**Confusion possible :** *Pristimantis inguinalis*, *Pristimantis crepitaculus* et *Pristimantis* sp. 4

R A EN H

Jan	Fév	Mar	Avr	Mai	Jui	Juil	Aoû	Sep	Oct	Nov	Déc
-----	-----	-----	-----	-----	-----	------	-----	-----	-----	-----	-----



Endémique du plateau des Guyanes, cette Hylode rare et localisée est présente seulement sur les plus hauts sommets (supérieur à 400 mètres d'altitude).



Aine et intérieur de la cuisse rouges



Museau très court et arrondi



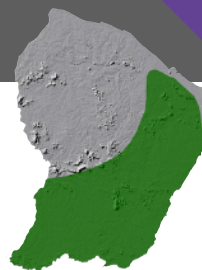
**Habitat :** Forêt mature

**Taille :** ~22 mm

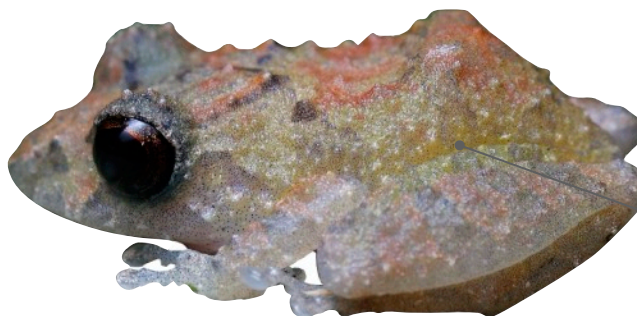
**Confusion possible :** *Pristimantis* sp. 4, *Pristimantis inguinalis* et *Pristimantis espedeus*

PF A LC

Jan	Fév	Mar	Avr	Mai	Jui	Juil	Aoû	Sep	Oct	Nov	Déc
-----	-----	-----	-----	-----	-----	------	-----	-----	-----	-----	-----



Hylode aux mœurs arboricoles, présente sur une grande partie du bloc forestier guyanais, elle est endémique du plateau des Guyanes. Chante haut dans la végétation.



Aine et intérieur de la cuisse jaunes sans tache



Museau très court et arrondi

Base des pattes jaune



**Habitat :** Forêt mature

**Taille :** ~25 mm

**Confusion possible :** *Pristimantis crepitaculus*, *Pristimantis inguinalis* et *Pristimantis espedeus*

PF A LC

Jan	Fév	Mar	Avr	Mai	Jui	Juil	Aoû	Sep	Oct	Nov	Déc
-----	-----	-----	-----	-----	-----	------	-----	-----	-----	-----	-----



Largement présente dans les milieux forestiers, elle est endémique du plateau des Guyanes. Cette Hylode est la seule qui n'aurait pas la capacité de chanter.



Museau court et arrondi



Aine dépourvue de tache

Base des pattes de couleur chair



Ligne de points noirs formant un « W »

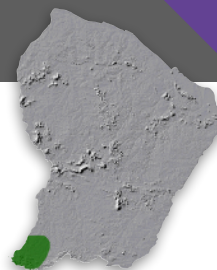
**Habitat :** Forêt mature (sud-ouest)

**Taille :** ~25 mm

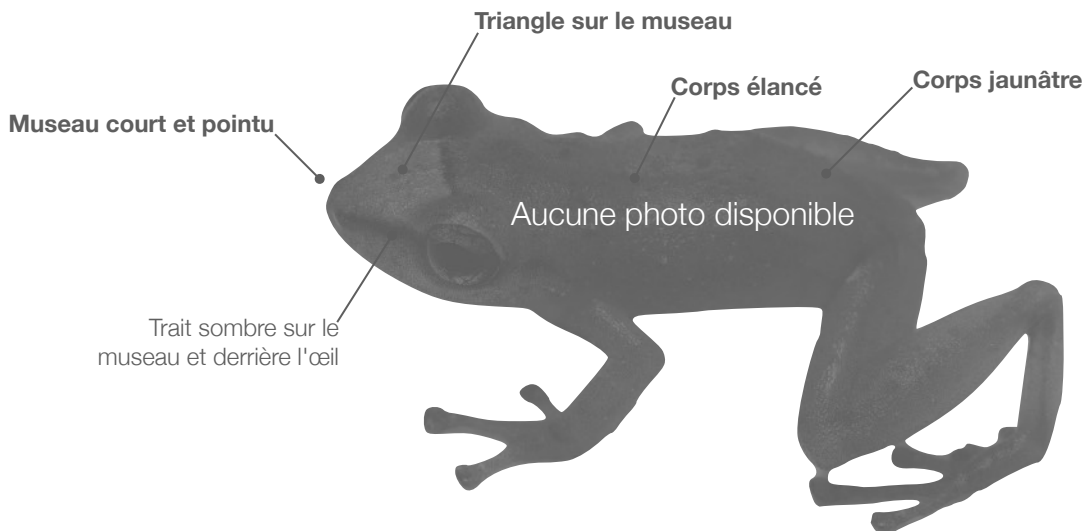
**Confusion possible :** *Pristimantis* sp. 3

TR A DD

Jan	Fév	Mar	Avr	Mai	Jui	Juil	Aoû	Sep	Oct	Nov	Déc
-----	-----	-----	-----	-----	-----	------	-----	-----	-----	-----	-----



Extrêmement rare et localisée, elle n'est connue que du sud-ouest du territoire.



**Habitat :** Forêt mature

**Taille :** ~27 mm

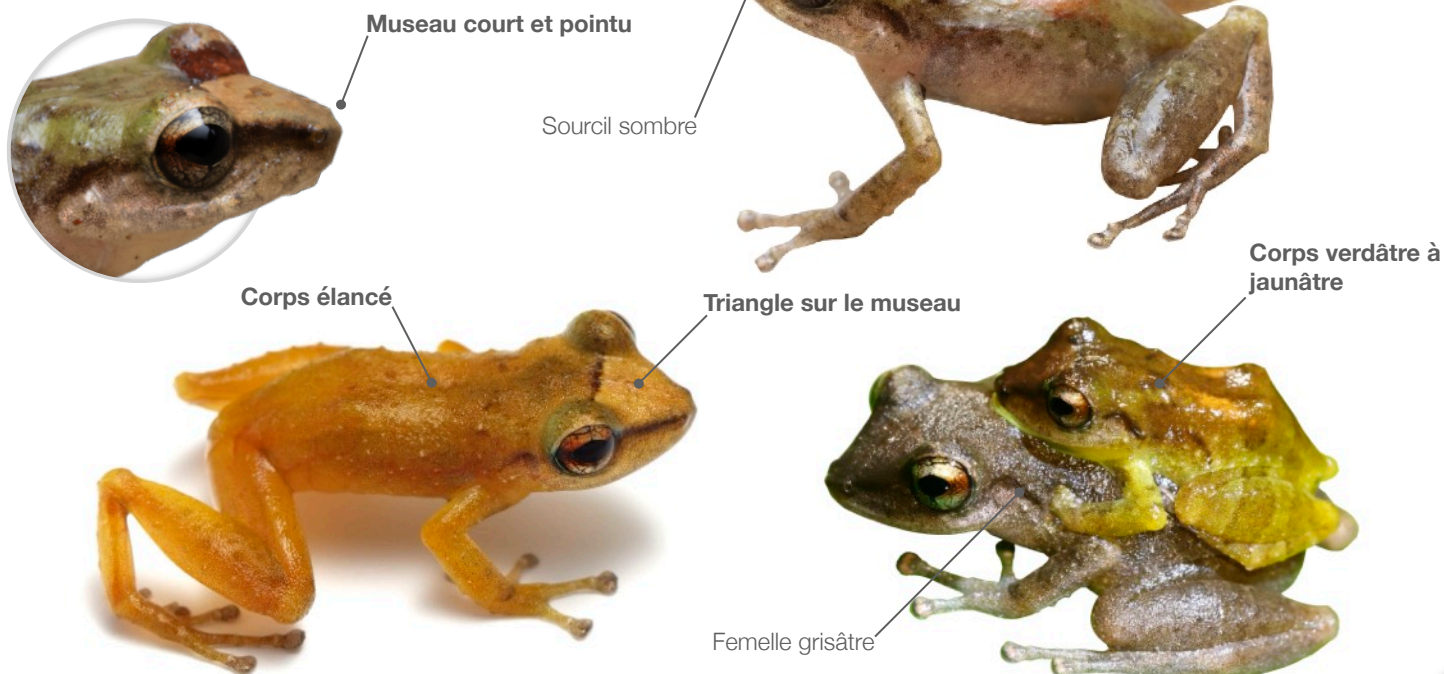
**Confusion possible :** *Eleutherodactylus johnstonei* et *Pristimantis* sp. 5

C A LC

Jan	Fév	Mar	Avr	Mai	Jui	Juil	Aoû	Sep	Oct	Nov	Déc
-----	-----	-----	-----	-----	-----	------	-----	-----	-----	-----	-----



Hylode aux mœurs arboricoles, présente sur l'ensemble du bloc forestier guyanais. Ressemble fortement à l'Hylode caquetante. Chante souvent haut dans la végétation.





**Habitat :** Zone urbaine

**Taille :** ~35 mm

**Confusion possible :** *Pristimantis* sp. 3

C T NA

Jan Fév Mar Avr Mai Juin Juil Aoû Sep Oct Nov Déc



Seule espèce exotique en Guyane, introduite après les années 1970 depuis les petites Antilles. Omniprésente dans les zones urbaines du littoral, elle a une répartition assez restreinte en Guyane. Cependant, des individus ont tout de même été contactés dans le bloc forestier intérieur anthropisé (Saül, Régina et Cacao).



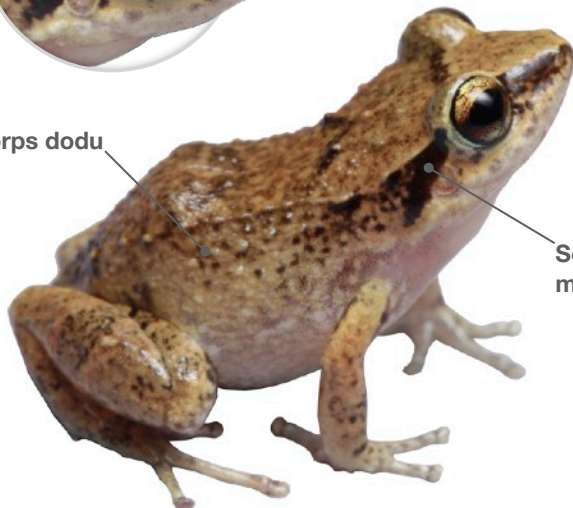
Ligne sombre entre les yeux



Corps dodu

Sourcil sombre du museau au tympan

Ligne dorsale claire parfois présente



Adénomère des herbes - *Adenomera hylaedactyla*

Leptodactylidae

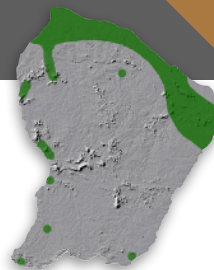
**Habitat :** Forêt dégradée, savane, zone urbaine et savane-roche

**Taille :** ~30 mm

**Confusion possible :** *Adenomera andreae* et *Adenomera heyeri*

C T LC

Jan Fév Mar Avr Mai Juin Juil Aoû Sep Oct Nov Déc

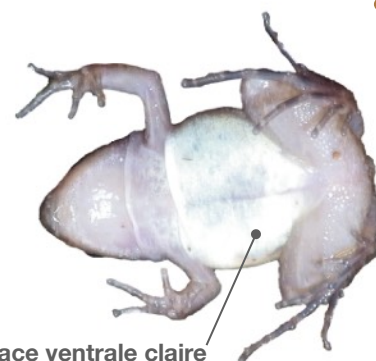


Très commune dans les milieux herbacés du littoral, cette petite grenouille terrestre reste difficile à observer. De petites populations sont connues dans l'intérieur sur des secteurs dégradés ou les savanes-roches.



Museau court et pointu

Souvent des taches vertes sur le dos



Face ventrale claire

Coloration très variable



Pli dorso-latéral



## Adénomère familière - *Adenomera andreae*

## Leptodactylidae

**Habitat :** Forêt mature et dégradée

**Taille :** ~27 mm

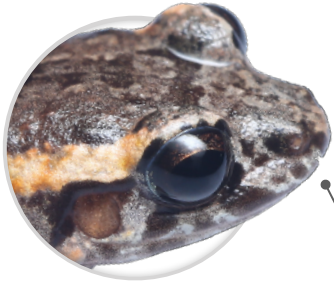
**Confusion possible :** *Adenomera heyeri* et *Adenomera hylaedactyla*

TC T LC

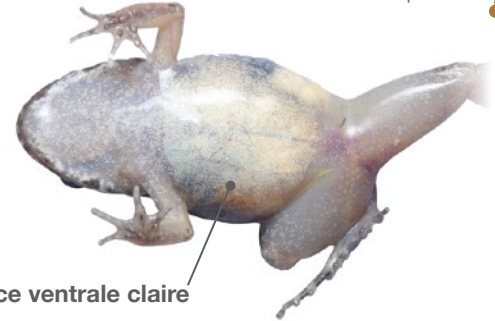
Jan	Fév	Mar	Avr	Mai	Jui	Juil	Aoû	Sep	Oct	Nov	Déc
-----	-----	-----	-----	-----	-----	------	-----	-----	-----	-----	-----



Espèce très commune, plutôt forestière. Répandue dans toute la Guyane. Comme chez toutes les Adénomères, durant la période de reproduction, les adultes développent un museau plus long et conique pour creuser des terriers pour les pontes.



Museau court et épais



Face ventrale claire

Coloration très variable



## Adénomère de Heyer - *Adenomera heyeri*

## Leptodactylidae

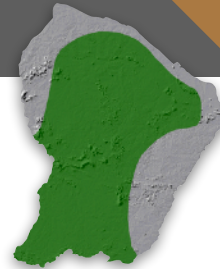
**Habitat :** Forêt mature

**Taille :** ♂ : 23,9 mm ♀ : 23,1 mm

**Confusion possible :** *Adenomera andreae* et *Adenomera hylaedactyla*

C T LC

Jan	Fév	Mar	Avr	Mai	Jui	Juil	Aoû	Sep	Oct	Nov	Déc
-----	-----	-----	-----	-----	-----	------	-----	-----	-----	-----	-----



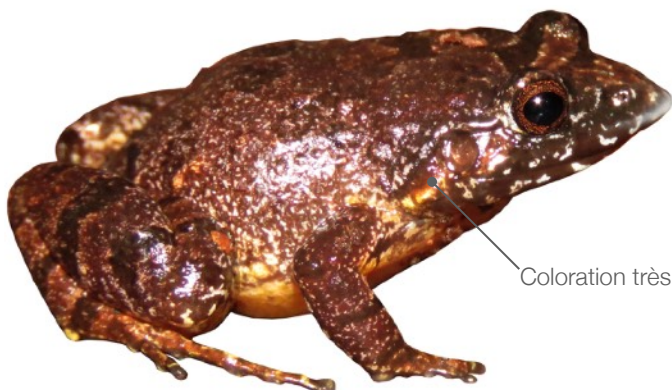
Espèce terrestre comme toutes les Adénomères mais présente uniquement dans les formations de forêts matures plutôt de relief.



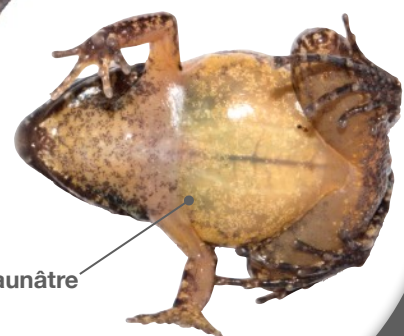
Museau large et épais



Corps massif



Coloration très variable



Face ventrale jaunâtre

**Habitat :** Forêt mature

**Taille :** ~36 mm

**Confusion possible :** Aucune

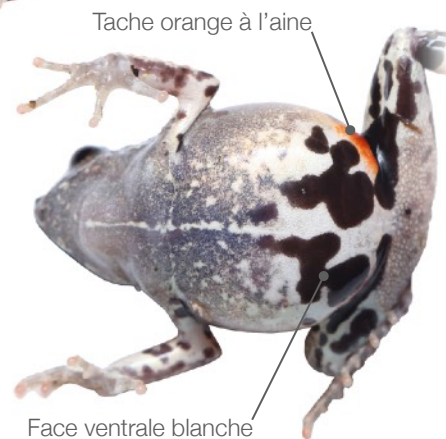
PF T LC



Espèce caractéristique peu fréquente, présente dans les grandes forêts matures.



Museau court et carré



Tache orange à l'aîne

Face ventrale blanche maculée de noir

**Habitat :** Forêt mature et dégradée

**Taille :** ~56 mm

**Confusion possible :** Aucune

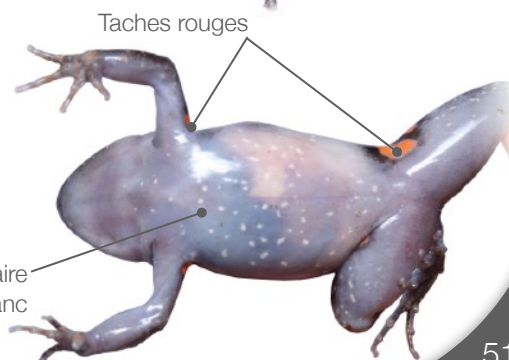
C T LC



Espèce discrète et peu fréquente, elle affectionne les secteurs où les fourmis-manioc sont présentes. Elle pond et chante dans les fourmières.



Deux lignes jaunes qui partent du museau



Taches rouges

Face ventrale claire tachée de blanc

**Habitat :** Forêt mature et dégradée (zone hydromorphe)

**Taille :** ♂ : 26,6 à 41,1 mm ♀ : 31,2 à 51,3 mm

**Confusion possible :** *Leptodactylus nesiotus*, *L. fremitus* et *L. intermedius*

TC T LC

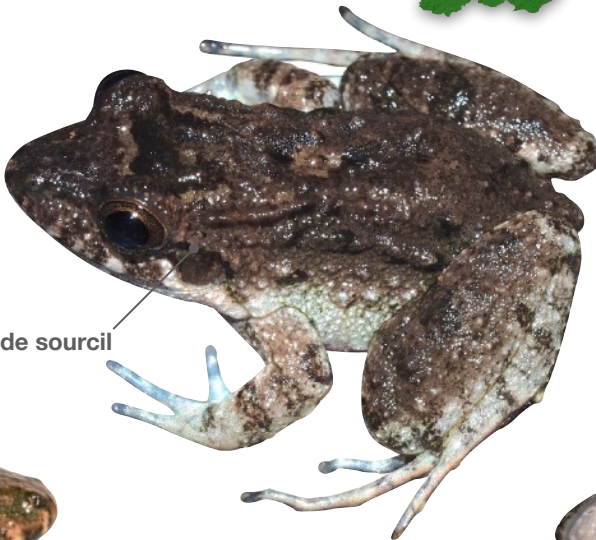
Jan Fév Mar Avr Mai Juin Juil Aoû Sep Oct Nov Déc



Très commune et répartie sur l'ensemble du territoire. Ressemble fortement au Leptodactyle grogneur, seul le chant et la coloration du ventre peuvent permettre une identification certaine.



Pas de sourcil



Ventre clair marqué de taches sombres



**Habitat :** Forêt mature et dégradée (zone hydromorphe)

**Taille :** +/- 30 mm

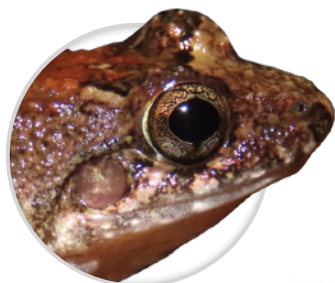
**Confusion possible :** *Leptodactylus petersii*, *L. nesiotus* et *L. intermedius*

TC T LC

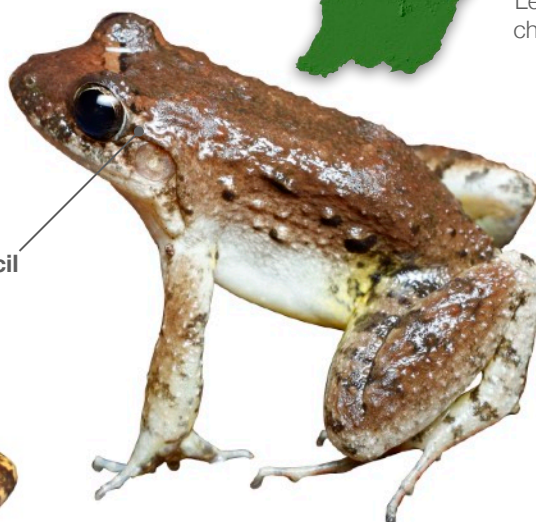
Jan Fév Mar Avr Mai Juin Juil Aoû Sep Oct Nov Déc



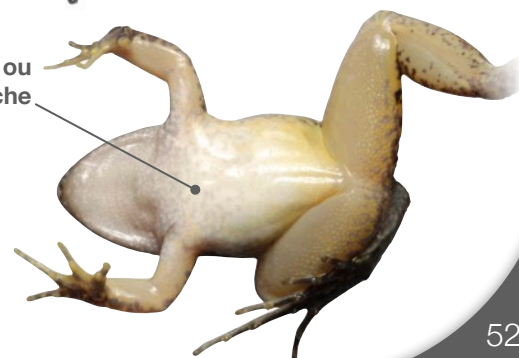
Commune et répartie sur l'ensemble du bloc forestier. Ressemble fortement au Leptodactyle de Peters, seul le chant et la coloration du ventre peuvent permettre une identification certaine.



Pas de sourcil



Ventre blanc ou jaunâtre sans tache



**Habitat :** Forêt dégradée, savane et zone urbaine (littoral)

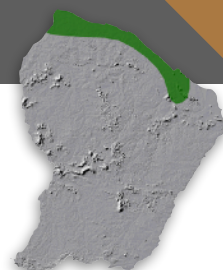
**Taille :** ~30 mm

**Confusion possible :** *Leptodactylus petersii*, *L. fremitus* et *L. intermedius*

C

T

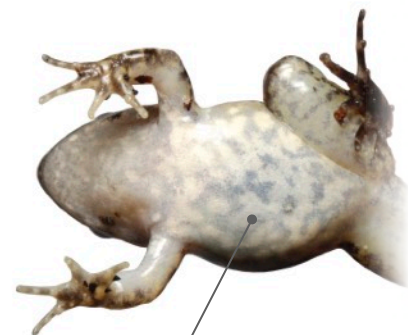
LC



Très abondante mais présente uniquement dans les secteurs dégradés sur la frange côtière.



Sourcil sombre derrière l'œil



Ventre blanc ou jaunâtre sans tache

**Habitat :** Marais (nord-est)

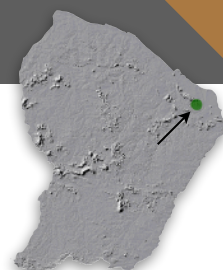
**Taille :** ~35 mm

**Confusion possible :** *Leptodactylus petersii*, *L. fremitus* et *L. nesiotus*

TR

T

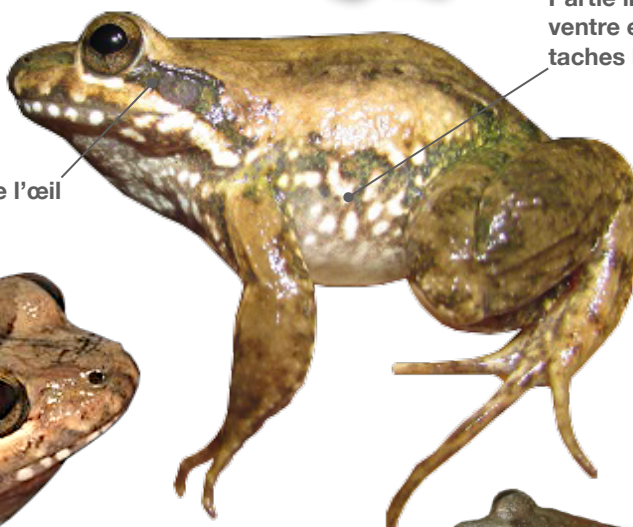
DD



Découverte récemment en Guyane et connue uniquement du marais de Kaw.



Sourcil sombre derrière l'œil



Partie inférieure (lèvre, ventre et flanc) maculée de taches blanches

Corps massif



Juvenile

**Habitat :** Savane et zone urbaine (littoral)

**Taille :** ~48 mm

**Confusion possible :** *Leptodactylus macrosternum* et *Leptodactylus longirostris*

TC T LC

Jan	Fév	Mar	Avr	Mai	Jui	Juil	Aoû	Sep	Oct	Nov	Déc
-----	-----	-----	-----	-----	-----	------	-----	-----	-----	-----	-----



Très commune dans les milieux dégradés ouverts, uniquement sur la frange littorale. Des données récentes suggèrent sa présence dans les milieux ouverts du Maroni.



Museau long et pointu



2 à 4 plis sur le dos



Juvénile



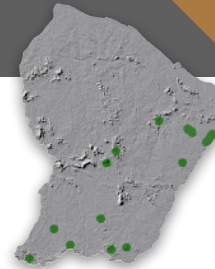
**Habitat :** Dalles rocheuses et savanes-roches de l'intérieur

**Taille :** ~45 mm

**Confusion possible :** *Leptodactylus macrosternum* et *Leptodactylus fuscus*

R T LC

Jan	Fév	Mar	Avr	Mai	Jui	Juil	Aoû	Sep	Oct	Nov	Déc
-----	-----	-----	-----	-----	-----	------	-----	-----	-----	-----	-----



Espèce rare et localisée aux dalles rocheuses (saut et savane-roche). Très proche du Leptodactyle galonné morphologiquement, elles ne fréquentent pas les mêmes habitats.



Museau long et pointu



4 à 6 plis sur le dos



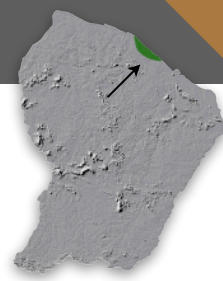
**Habitat :** Savane (littoral)

**Taille :** ~140 mm

**Confusion possible :** *Leptodactylus fuscus* et *Leptodactylus longirostris*

TR T EN H

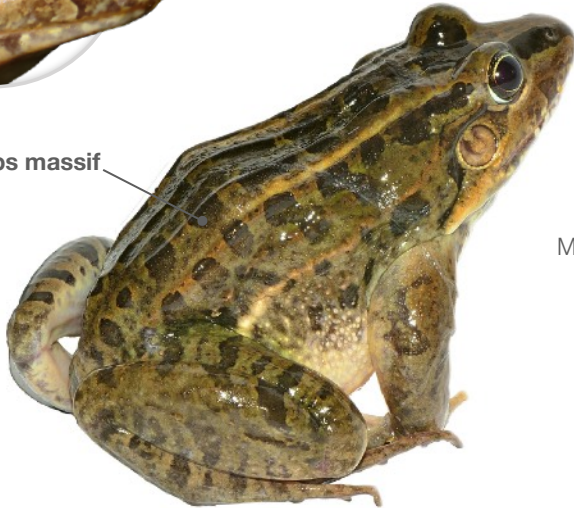
Jan	Fév	Mar	Avr	Mai	Jui	Juil	Aoû	Sep	Oct	Nov	Déc
-----	-----	-----	-----	-----	-----	------	-----	-----	-----	-----	-----



Espèce très rare, ce Leptodactyle de grande taille n'est connu que de quelques localités dans des savanes sur Kourou et Macouria.



Corps massif

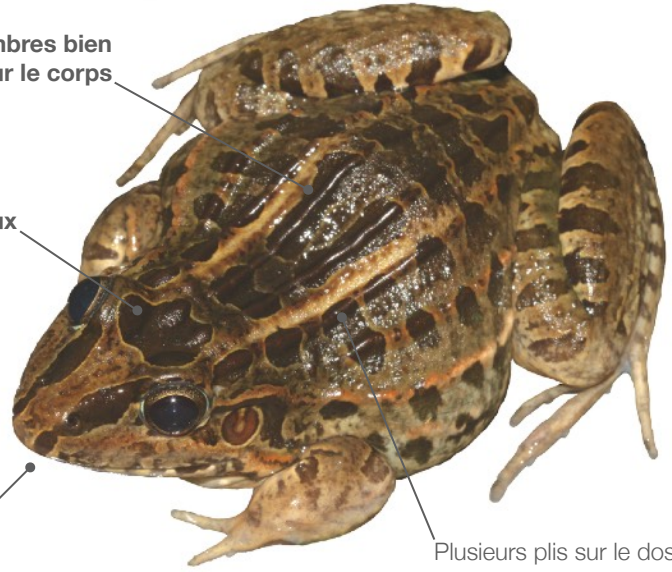


Macules sombres bien délimitées sur le corps

Macule sombre entre les yeux

Museau long et arrondi

Plusieurs plis sur le dos



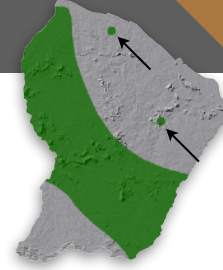
**Habitat :** Forêt mature et dégradée

**Taille :** ~103 mm

**Confusion possible :** *Leptodactylus rhodomystax* et *Leptodactylus mystaceus*

C T LC

Jan	Fév	Mar	Avr	Mai	Jui	Juil	Aoû	Sep	Oct	Nov	Déc
-----	-----	-----	-----	-----	-----	------	-----	-----	-----	-----	-----



Espèce commune, connue essentiellement le long du Maroni et dans la moitié sud de la Guyane.



Museau long et pointu

Intérieur de la cuisse sombre marqué de jaune

Deux plis dorso-latéraux



Lèvre supérieure rougeâtre



Ventre clair légèrement moucheté de sombre



**Habitat :** Forêt mature et dégradée

**Taille :** ~90 mm

**Confusion possible :** *Leptodactylus mystaceus* et *Leptodactylus guianensis*

TC T LC

Jan Fév Mar Avr Mai Juin Juil Aoû Sep Oct Nov Déc



Très commune dans le milieu forestier et répartie sur l'ensemble du territoire.



Œil rougeâtre

Museau court et pointu



Deux plis dorso-latéraux



Intérieur de la cuisse noir maculé de blanc



Lèvre supérieure rougeâtre

Ventre clair moucheté de blanc



**Habitat :** Forêt mature et dégradée

**Taille :** ~53 mm

**Confusion possible :** *Leptodactylus rhodomystax* et *Leptodactylus guianensis*

TC T LC

Jan Fév Mar Avr Mai Juin Juil Aoû Sep Oct Nov Déc



Très commune dans le milieu forestier et répartie sur l'ensemble du territoire.



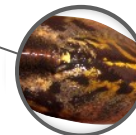
Museau court et pointu

Lèvre supérieure claire



Deux plis dorso-latéraux

Intérieur de la cuisse noir maculé de jaune



Juvenile

Ventre blanc uni





**Habitat :** Forêt mature et dégradée

**Taille :** ~170 mm

**Confusion possible :** *Leptodactylus pentadactylus*, *L. myersi* et *L. stenodema*

TC T LC

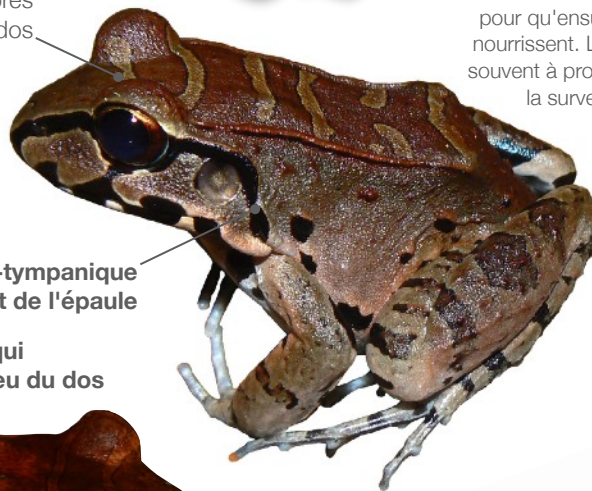


Très commune et répartie sur l'ensemble du bloc forestier. Rencontrée souvent au bord des mares où, comme la majorité des Leptodactyles, elle forme un petit nid d'écume qui flotte sur les mares. Les œufs y sont déposés pour qu'ensuite les têtards s'en nourrissent. Les femelles restent souvent à proximité pour assurer la surveillance de la ponte.

Bandes sombres transversales sur le dos



Museau court et arrondi



Pli supra-tympanique noir en avant de l'épaule

Pli dorso-latéral qui s'arrêtent au milieu du dos

Intérieur de la cuisse sombre tacheté de marques rouges



Tache rougeâtre sur le flanc parfois visible



Juvenile

**Habitat :** Forêt mature et dégradée

**Taille :** ~185 mm

**Confusion possible :** *Leptodactylus knudseni*, *L. myersi* et *L. stenodema*

TC T LC



Très commune et répartie sur l'ensemble du bloc forestier, elle est très active durant les puissantes averses. Durant la période de reproduction, les mâles développent des sortes d'épines sur les mains et des plaques rugueuses sur le ventre pour maintenir la femelle durant l'amplexus, phénomène connu chez d'autres Leptodactyles.

Bandes sombres transversales sur le dos



Museau court et arrondi

Pli dorso-latéral qui s'arrêtent au cloaque



Pli supra-tympanique noir derrière l'épaule

Intérieur de la cuisse sombre tacheté de marques claires



Juvenile

**Habitat :** Savane-roche

**Taille :** ~120 mm

**Confusion possible :** *Leptodactylus pentadactylus*, *L. knudseni* et *L. stenodema*

PF T LC

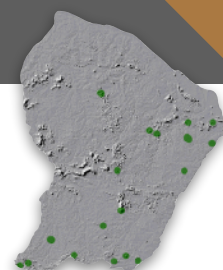


Absence de pli sur le dos



Pli supra-tympanique noir derrière l'épaule

Espèce peu fréquente et très localisée. Présente uniquement sur les inselbergs ou les savanes-roches. Les adultes sont souvent dans les zones forestières autour des savanes-roches, contrairement aux jeunes qui se cachent sous les plaques de granites délitées et sortent sur la dalle rocheuse une fois la nuit tombée.



Museau court et carré



Juvénile

**Habitat :** Forêt mature

**Taille :** ~100 mm

**Confusion possible :** *Leptodactylus pentadactylus*, *L. knudseni* et *L. myersi*

C T LC



Museau et tête arrondis

Pli supra-tympanique noir en avant de l'épaule

Lèvre assez claire ou jaunâtre marquée de larges taches sombres

Coloration jaune sur le dos et la tête chez le juvénile



Juvénile



Absence de pli sur le dos



Commune dans les forêts plutôt matures, elle chante près de son terrier. Farouche, elle est très difficile à observer et chante majoritairement de jour.

Face ventrale noire mouchetée de blanc chez le juvénile

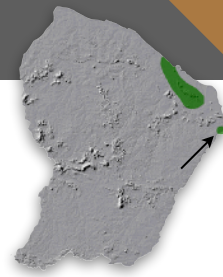


**Habitat :** Marais (nord-est)

**Taille :** ~122 mm

**Confusion possible :** *Pseudis paradoxa*

R Aq NT H



Assez proche morphologiquement de la Grenouille paradoxale, l'Hydrolétare de Schmidt est aussi une espèce exclusivement des marais littoraux. Cependant elle est nettement moins commune et présente uniquement dans les zones humides du nord-est de la Guyane.

Bande sombre entre les yeux globuleux



Corps massif verdâtre

Grosses pattes arrières palmées

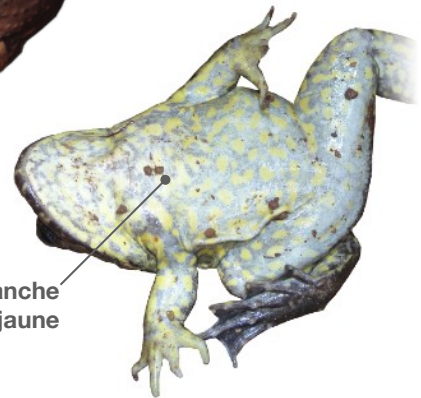


Museau aplati

Quatre doigts aux pattes avant



Face ventrale blanche maculée de jaune

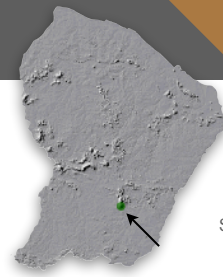


**Habitat :** Forêt mature

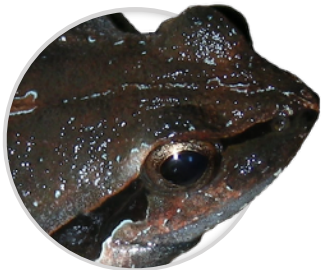
**Taille :** ~33 mm

**Confusion possible :** Aucune

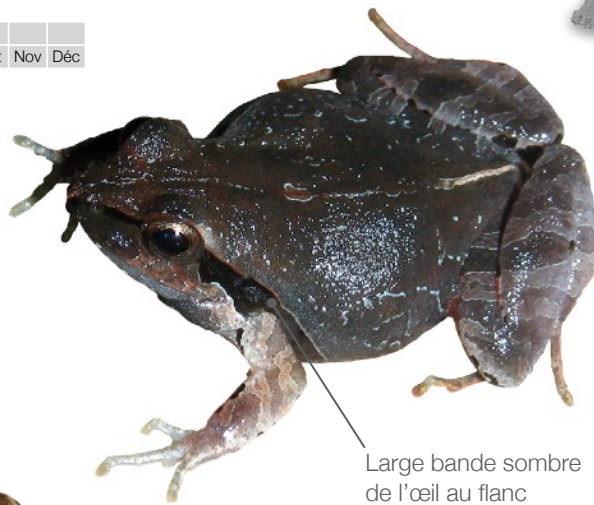
TR T DD



Endémique du plateau des Guyanes, cette espèce est extrêmement rare en Guyane. Elle n'est connue que d'une seule localité sur le mont Itoupé.



Large bande sombre de l'œil au flanc



Aîne et intérieur de la cuisse rouges



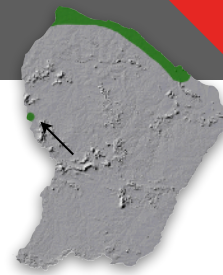
**Habitat :** Savane, pâturage, zone ouverte dégradée et zone urbaine (littoral)

**Taille :** ~43 mm

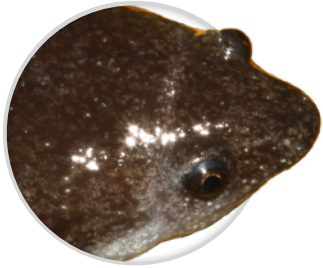
**Confusion possible :** Aucune

C T NT P

Jan	Fév	Mar	Avr	Mai	Jui	Juil	Aoû	Sep	Oct	Nov	Déc
-----	-----	-----	-----	-----	-----	------	-----	-----	-----	-----	-----



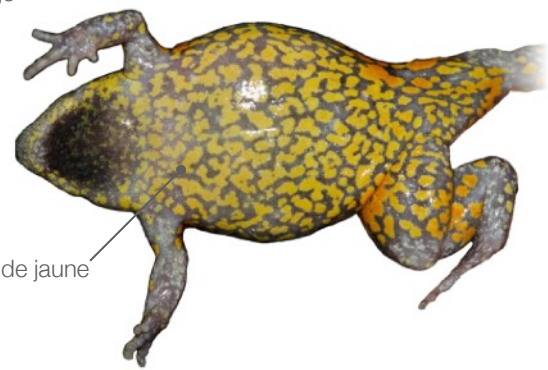
Espèce terrestre commune dans les milieux ouverts et herbacés mais uniquement sur le littoral. Toutefois des données récentes suggèrent sa présence dans les milieux ouverts du Maroni.



Aines orange



Corps dodu et aplati



Face ventrale tachée de jaune

**Habitat :** Forêt mature (mare)

**Taille :** ♂ : 22,2 mm ♀ : 26,7 mm

**Confusion possible :** *Chiasmocleis haddadi*, *C. hudsoni* et *C. jacki*

C T LC

Jan	Fév	Mar	Avr	Mai	Jui	Juil	Aoû	Sep	Oct	Nov	Déc
-----	-----	-----	-----	-----	-----	------	-----	-----	-----	-----	-----



Lors de la saison des pluies, se rassemblent par plusieurs centaines autour de mares forestières (explosive). Toutefois, elle est observable tout au long de l'année dans la litière forestière.



Coloration très variable



Ventre et dessous des cuisses blanc et noir

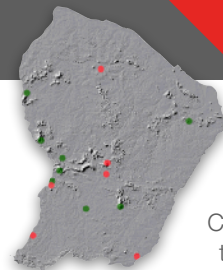
**Habitat :** Forêt mature (mare)

**Taille :** ♂ : 16,1 mm

**Confusion possible :** *Chiasmocleis hudsoni*, *C. shudikarensis* et *C. jacki*

TR T DD

Jan	Fév	Mar	Avr	Mai	Jui	Juil	Aoû	Sep	Oct	Nov	Déc
-----	-----	-----	-----	-----	-----	------	-----	-----	-----	-----	-----



Ce Chiasmocle endémique du plateau des Guyanes a été décrit en 2005 des monts Kotika (ou Cottica). Cependant, une seconde espèce très proche morphologiquement vient d'être décrite, *Chiasmocleis jacki*. Elle se trouve plus à l'est que le Chiasmocle de Kotika et se distingue par une taille légèrement plus importante, un œil plus petit, et l'absence de bande claire sur le dos.



Bande claire

*Chiasmocleis haddadi* ●



Absence de bande claire

*Chiasmocleis jacki* ●



Ventre avec de larges macules blanchâtres

*Chiasmocleis haddadi*

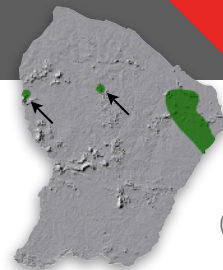
**Habitat :** Forêt mature (mare)

**Taille :** ♂ : 18,2 mm ♀ : 21,5 mm

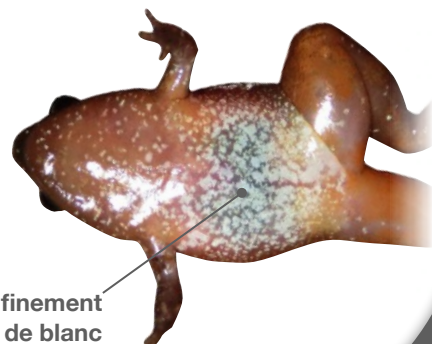
**Confusion possible :** *Chiasmocleis haddadi*, *C. shudikarensis* et *C. jacki*

R T LC

Jan	Fév	Mar	Avr	Mai	Jui	Juil	Aoû	Sep	Oct	Nov	Déc
-----	-----	-----	-----	-----	-----	------	-----	-----	-----	-----	-----



Lors de la saison des pluies, se rassemblent par plusieurs centaines autour de mares forestières (explosive). Toutefois observable tout au long de l'année dans la litière forestière.



Ventre finement moucheté de blanc

**Habitat :** Forêt mature

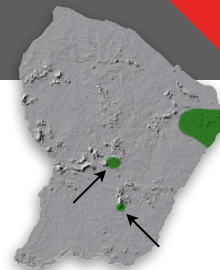
**Taille :** ~39,8 mm

**Confusion possible :** *Synapturanus mirandaribeiroi*

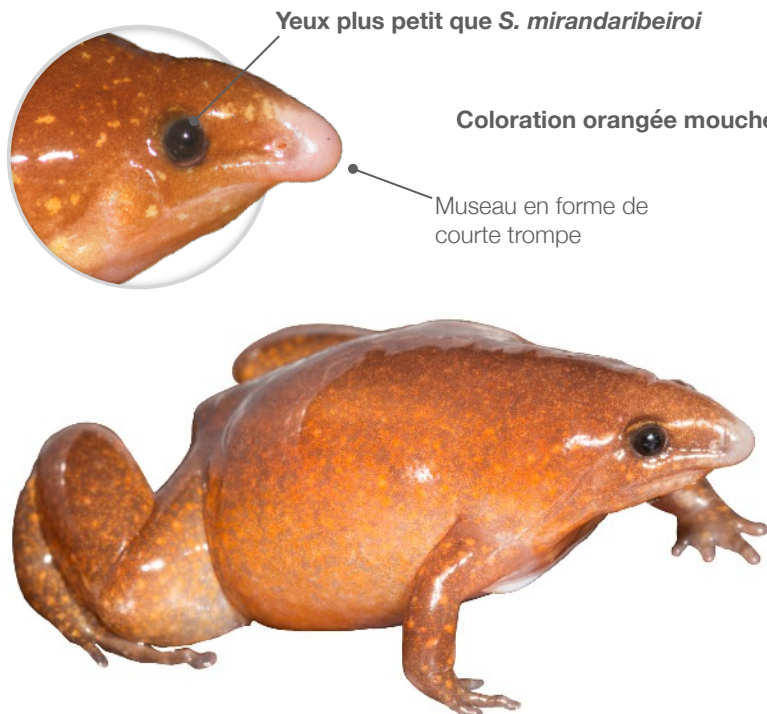
R

T

DD



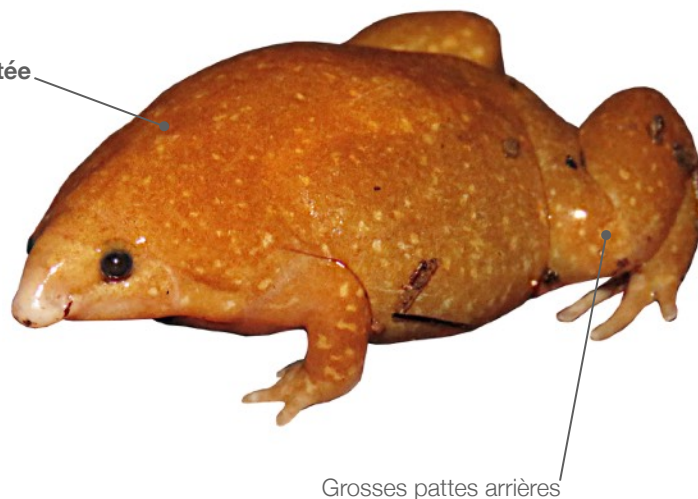
Espèce localisée à l'est de la Guyane et à la moitié sud, elle est endémique du plateau des Guyanes. Les Grenouilles-taupes vivent uniquement dans des galeries qu'elles creusent dans le sol. Farouches, elles font partie des espèces les plus difficiles à observer en Guyane.



Yeux plus petit que *S. mirandaribeiroi*

Coloration orangée mouchetée

Museau en forme de courte trompe



Grosses pattes arrières

**Habitat :** Forêt mature (sud-ouest)

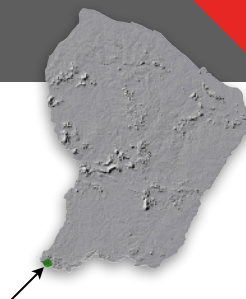
**Taille :** ~30,3 mm

**Confusion possible :** *Synapturanus zombie*

TR

T

DD



Plus petite que l'espèce précédente, elles ont été séparées par des analyses génétiques récentes. Cette espèce n'est connue que du sud-ouest de la Guyane, sur le massif du Mitaraka.



Yeux plus grand que *S. zombie*

Coloration orangée mouchetée sombre

Grosses pattes arrières

Museau en forme de courte trompe

**Habitat :** Forêt mature (crique et zone hydromorphe)

**Taille :** ♂ : 50 mm ♀ : 61 mm

**Confusion possible :** *Hamptophryne boliviana*

C T LC

Jan	Fév	Mar	Avr	Mai	Jui	Juil	Aoû	Sep	Oct	Nov	Déc
-----	-----	-----	-----	-----	-----	------	-----	-----	-----	-----	-----



Espèce plutôt commune, répartie sur l'ensemble du territoire et présente dans la litière, souvent en bord de crique ou dans les zones hydromorphes.

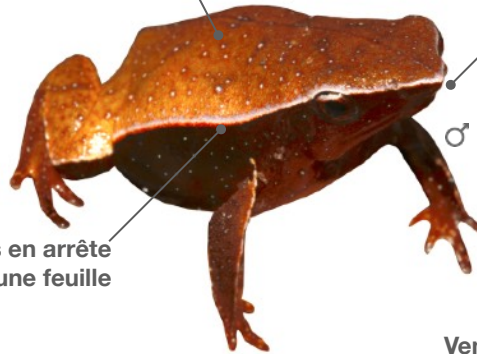
Coloration du dos brun à rougeâtre

Museau très pointu



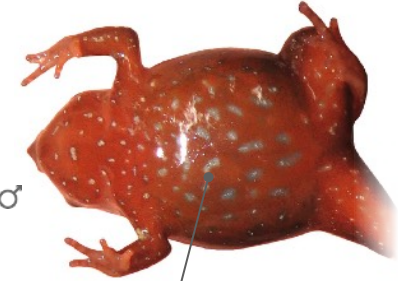
♂

Bordure du corps en arrête imitant une feuille



Ventre rougeâtre moucheté de taches claires

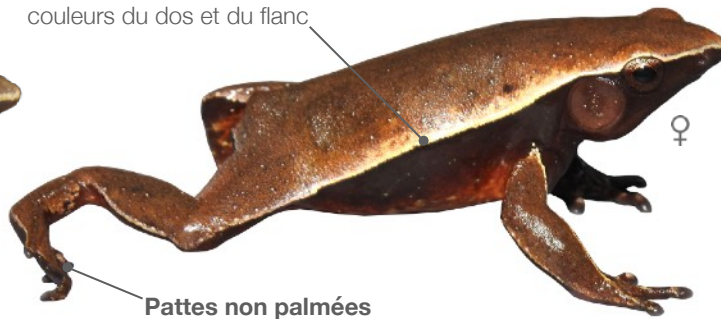
♂



Délimitation bien nette entre les couleurs du dos et du flanc



♀



Pattes non palmées



♀

**Habitat :** Forêt mature (mare)

**Taille :** ~44 mm

**Confusion possible :** *Otophryne pyburni* et *Ctenophryne geayi*

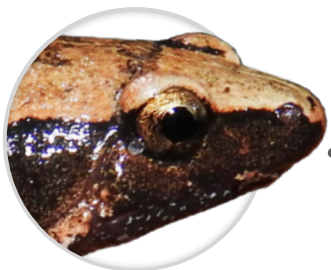
PF T LC H

Jan	Fév	Mar	Avr	Mai	Jui	Juil	Aoû	Sep	Oct	Nov	Déc
-----	-----	-----	-----	-----	-----	------	-----	-----	-----	-----	-----



Espèce assez rare, présente dans la litière, souvent autour de mares forestières, où lors de la saison des pluies, elle se rassemble par plusieurs dizaines d'individus lors de la saison des pluies (explosive).

Coloration du dos brun à grisâtre



Museau arrondi



Pattes non palmées



Délimitation bien nette entre les couleurs du dos et du flanc



Face ventrale sombre tachée de blanc

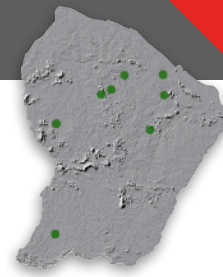
**Habitat :** Forêt mature (mare)

**Taille :** ~50 mm

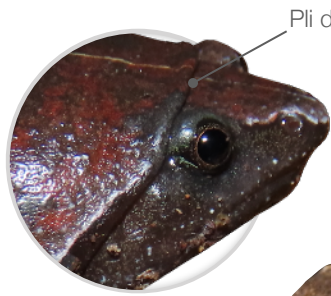
**Confusion possible :** *Hamptophryne boliviana*

R T DD H

Jan	Fév	Mar	Avr	Mai	Jui	Juil	Aoû	Sep	Oct	Nov	Déc
-----	-----	-----	-----	-----	-----	------	-----	-----	-----	-----	-----



Espèce rare, connue uniquement de quelques localités, répartie sur une grande partie de la Guyane. Discrète elle reste dans la litière des forêts matures probablement près de mares.



Pli de peau entre les yeux



Délimitation nette entre les couleurs du dos et du flanc



Coloration du dos sombre



Face ventrale sombre mouchetée de blanc

Pattes arrières palmées

Grenouille de l'Amazonie - *Lithobates palmipes*

**Habitat :** Forêt mature (bord de fleuve - ouest)

**Taille :** ~126 mm

**Confusion possible :** *Pseudis paradoxa*

PF T LC

Jan	Fév	Mar	Avr	Mai	Jui	Juil	Aoû	Sep	Oct	Nov	Déc
-----	-----	-----	-----	-----	-----	------	-----	-----	-----	-----	-----



Ranidae

Seule représentante des Ranidae en Guyane, elle ressemble fortement aux espèces européennes. Elle fréquente exclusivement les bords de fleuve et de grande rivière dans l'est de la Guyane.



Pli derrière le tympan



Corps élancé verdâtre

Pattes arrières palmées



Face ventrale blanche mouchetée de noir



**Habitat :** Forêt mature (bord de crique)

**Taille :** ~40 mm

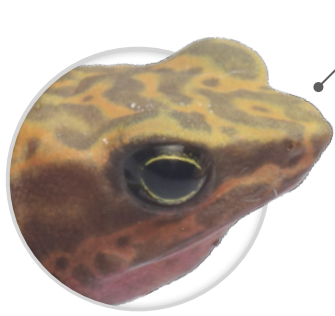
**Confusion possible :** *Atelopus hoogmoedi*

C T LC

Jan	Fév	Mar	Avr	Mai	Jui	Juil	Aoû	Sep	Oct	Nov	Déc
-----	-----	-----	-----	-----	-----	------	-----	-----	-----	-----	-----



Espèce commune des bords de rivière, elle est présente dans l'intégralité du bloc forestier mais uniquement dans la partie septentrionale du territoire, elle est endémique du plateau des Guyanes. Dans le sud elle est remplacée par l'Atélope de Hoogmoed. Selon la localité géographique, les morphes peuvent être très différents.



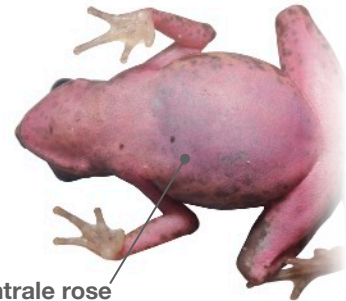
Museau pointu



Grande diversité de couleurs et de motifs



Corps élancé et peau lisse



Face ventrale rose parfois maculée de noire

**Habitat :** Forêt mature (bord de crique - sud)

**Taille :** ~38 mm

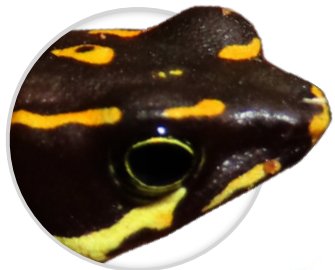
**Confusion possible :** *Atelopus flavescens*

R T LC

Jan	Fév	Mar	Avr	Mai	Jui	Juil	Aoû	Sep	Oct	Nov	Déc
-----	-----	-----	-----	-----	-----	------	-----	-----	-----	-----	-----



Espèce plutôt rare, connue uniquement de la partie sud de la Guyane et du bord du Maroni.



Museau pointu



Noir aux motifs jaunes variables



Corps élancé et peau lisse



Face ventrale jaune

**Habitat :** Forêt mature

**Taille :** ~15 mm

**Confusion possible :** *Amazophrynella teko*

TR T LC

Jan	Fév	Mar	Avr	Mai	Jui	Juil	Aoû	Sep	Oct	Nov	Déc
-----	-----	-----	-----	-----	-----	------	-----	-----	-----	-----	-----



Cet Amazophrynelle n'est toujours pas décrit. Il a été découvert en 2012 près de la Montagne Cacao (Camopi) dans l'extrême sud de la Guyane. L'identification avec l'Amazophrynelle des Tekos est très délicate.



Museau pointu

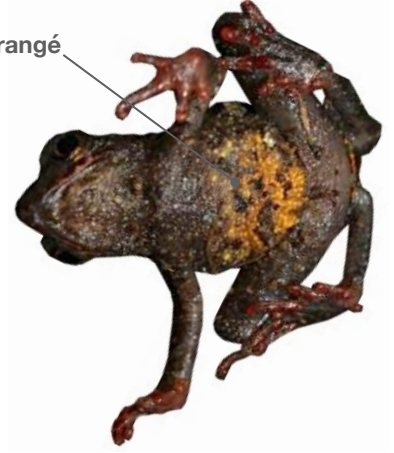


Iris au contour doré

Corps élancé et peau granuleuse

Extrémité des doigts plus épais

Ventre orangé



**Habitat :** Forêt mature

**Taille :** ♂ : 12,9 à 15,8 mm ♀ : 17,7 à 21,6 mm

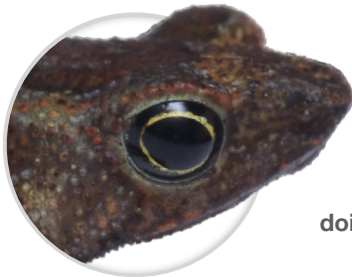
**Confusion possible :** *Amazophrynella* sp. 1

PF T LC

Jan	Fév	Mar	Avr	Mai	Jui	Juil	Aoû	Sep	Oct	Nov	Déc
-----	-----	-----	-----	-----	-----	------	-----	-----	-----	-----	-----



Ce minuscule crapaud est le plus petit amphibien de Guyane. Peu commun, il est très difficile à observer dans la litière forestière. Il est connu de toute la partie sud du territoire et dans l'est.



Extrémité des doigts moins épais



Corps élancé et peau granuleuse

Face ventrale claire chez le mâle



♂



Museau pointu

Iris au contour doré

Face ventrale jaune chez la femelle

♀



**Habitat :** Forêt mature (bord de crique et de fleuve)

**Taille :** ~140 mm

**Confusion possible :** Aucune

TC T LC

Jan	Fév	Mar	Avr	Mai	Jui	Juil	Aoû	Sep	Oct	Nov	Déc
-----	-----	-----	-----	-----	-----	------	-----	-----	-----	-----	-----



Commun et réparti sur l'ensemble du territoire, ce crapaud affectionne particulièrement les bords de crique et de fleuve.



Museau court et carré



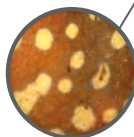
Juvénile



Glande parotoïde bien développée

Délimitation nette entre les couleurs du dos et du flanc

Face ventrale sombre avec des taches claires



**Habitat :** Forêt mature

**Taille :** ~38,3 mm

**Confusion possible :** *Rhinella castaneotica*, *R. margaritifera*, *R. martyi* et *R. sp. 1*

PF T LC

Jan	Fév	Mar	Avr	Mai	Jui	Juil	Aoû	Sep	Oct	Nov	Déc
-----	-----	-----	-----	-----	-----	------	-----	-----	-----	-----	-----



Espèce peu fréquente, présente principalement dans l'est et le sud de la Guyane, elle est endémique du plateau des Guyanes. Facilement confondable avec le Crapaud feuille.



Museau long et pointu

Iris doré



Coloration très variable

Pattes arrières non palmées

Pas de crête osseuse développée



Souvent nette démarcation entre la coloration du flanc et du dos

Tache claire près du cloaque



**Habitat :** Forêt mature et dégradée

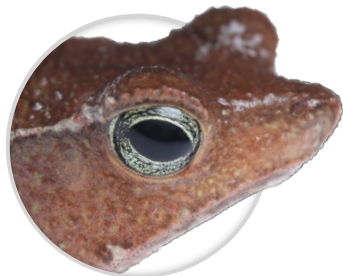
**Taille :** ~55 mm

**Confusion possible :** *Rhinella lescurei*, *R. margaritifera*, *R. martyi* et *R. sp. 1*

TC T LC



Très commun, le Crapaud feuille est une espèce facilement observable dans la litière, en forêt ou parfois endormi sur des feuilles. Facilement confondable avec le Crapaud de Lescure.



Pattes arrières non palmées



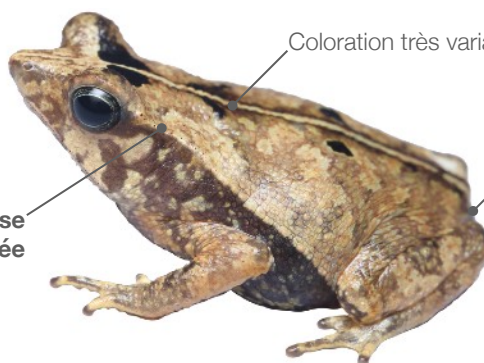
Museau long et pointu



Iris verdâtre



Pas de crête osseuse développée



Coloration très variable

Pas de tache près du cloaque

**Habitat :** Forêt mature et dégradée

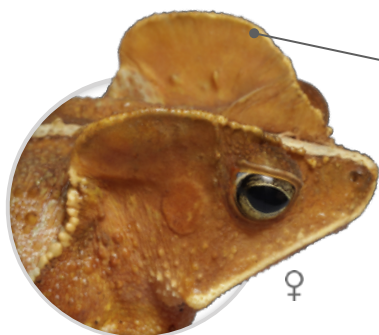
**Taille :** ~78 mm

**Confusion possible :** *Rhinella castaneotica*, *R. lescurei*, *R. martyi* et *R. sp. 1*

TC T LC



Très commun également dans le bloc forestier, le Crapaud perlé, ressemble fortement au Crapaud feuille mais les femelles possèdent de grandes crêtes sur la tête servant lors de la reproduction. Il reste par contre très confondable avec le Crapaud de Marty.



Crête osseuse bien développée chez la femelle

♀



Crête osseuse peu développée chez le mâle

♂

Museau court et carré

Protubérance au coin de la mâchoire moins développée

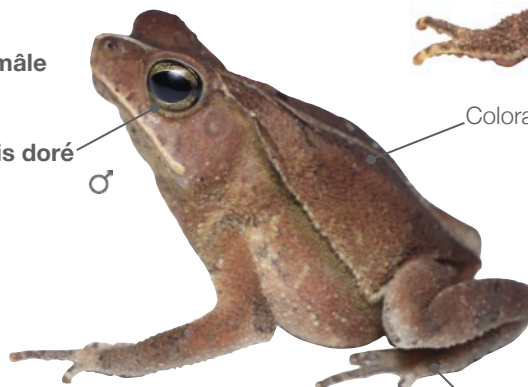


♀

Iris doré

♂

Coloration très variable



Pattes arrières non palmées

**Habitat :** Forêt mature (sud)

**Taille :** ~66,5 mm

**Confusion possible :** *Rhinella castaneotica*, *R. lescurei*, *R. margaritifera* et *R. sp. 1*

R T DD

Jan	Fév	Mar	Avr	Mai	Jui	Juil	Aoû	Sep	Oct	Nov	Déc
-----	-----	-----	-----	-----	-----	------	-----	-----	-----	-----	-----



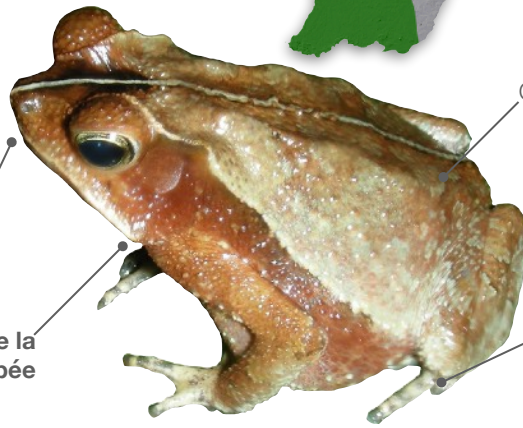
Ce crapaud peu commun n'est présent que dans la partie sud de la Guyane. Il est très difficile de le différencier du Crapaud perlé.



Iris doré

Museau court et carré

Protubérance au coin de la mâchoire plus développée



Coloration très variable

Pattes arrières non palmées



Crête osseuse peu développée chez le mâle et la femelle



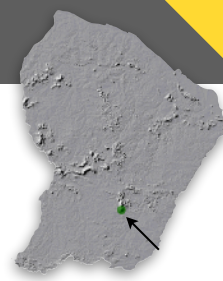
**Habitat :** Forêt mature

**Taille :** ~70 mm

**Confusion possible :** *Rhinella castaneotica*, *R. lescurei*, *R. margaritifera* et *R. martyi*

TR T DD

Jan	Fév	Mar	Avr	Mai	Jui	Juil	Aoû	Sep	Oct	Nov	Déc
-----	-----	-----	-----	-----	-----	------	-----	-----	-----	-----	-----

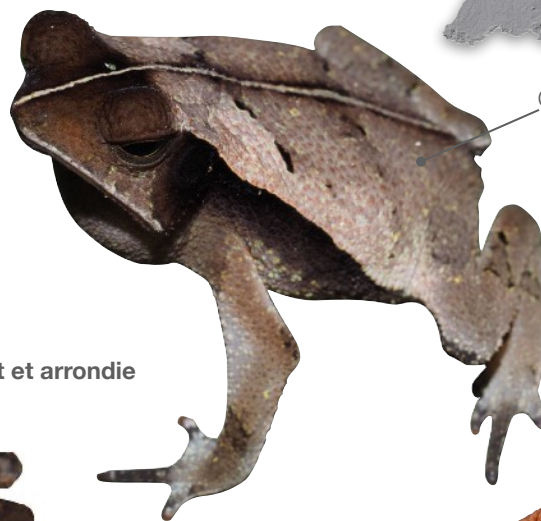


Non décrit, ce crapaud extrêmement rare n'est connu actuellement que du mont Itoupé (Camopi) où il a été découvert en 2016.



Iris doré

Museau court et arrondi



Coloration très variable



Pattes arrières palmées

Crête osseuse absente



**Habitat :** Forêt mature et dégradée, pâturage, zone ouverte dégradée et urbaine

**Taille :** ~250 mm

**Confusion possible :** *Rhinella merianae*

TC T LC



Le Crapaud bœuf est connu mondialement. C'est l'espèce d'amphibien la plus grande de Guyane. Présent dans tous les habitats, il fréquente les grandes forêts de l'intérieur jusqu'aux plages en bord de mer. Les oeufs et les têtards sont toxiques chez ce crapaud.



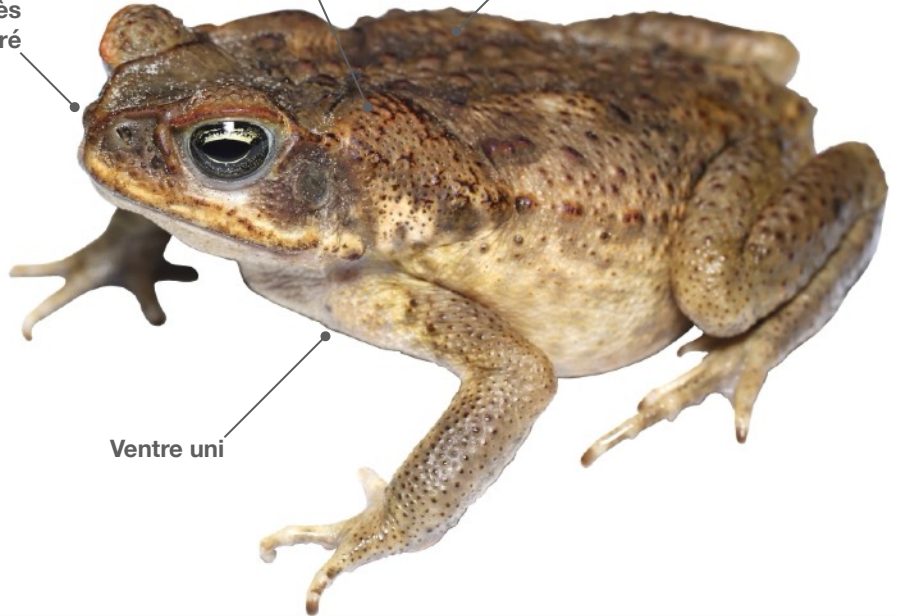
Glande parotoïde bien développée

Museau très court et carré

Coloration jaunâtre chez le mâle en période de reproduction



Juvénile



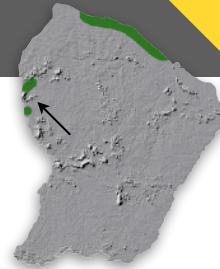
Ventre uni

**Habitat :** Savane, pâturage et zone ouverte dégradée (littoral)

**Taille :** 45 à 64 mm

**Confusion possible :** *Rhinella marina*

C T EN H



Espèce commune, ce crapaud est inféodé aux savanes littorales. Il reste cependant très présent dans les secteurs ouverts plus dégradés. Une population étonnante dans un site minier est connue au bord du Maroni (Apatou).



Glande parotoïde peu développée



Gorge jaune chez le mâle



♂

Museau court aux os saillants



Peau très granuleuse



♀

**Habitat :** Forêt mature (mare)

**Taille :** ~120 mm

**Confusion possible :** Aucune

PF T LC H



Lors de la saison des pluies, cet amphibien emblématique se rassemble par plusieurs dizaines autour de mares forestières (explosive). Très difficile à observer en dehors de la période de reproduction, il reste caché dans la litière forestière durant les périodes plus sèches.



Large bouche

Morphe marron



Deux protubérances bien développées au-dessus des yeux



Morphe vert

Pipa américaine - *Pipa pipa*

**Habitat :** Eau stagnante

**Taille :** ~200 mm

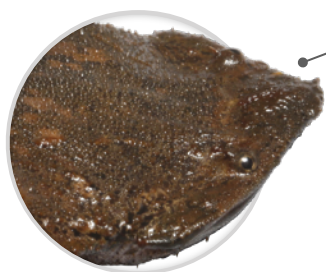
**Confusion possible :** *Pipa aspera* et *Pipa snethalgea*

C Aq LC



Pipidae

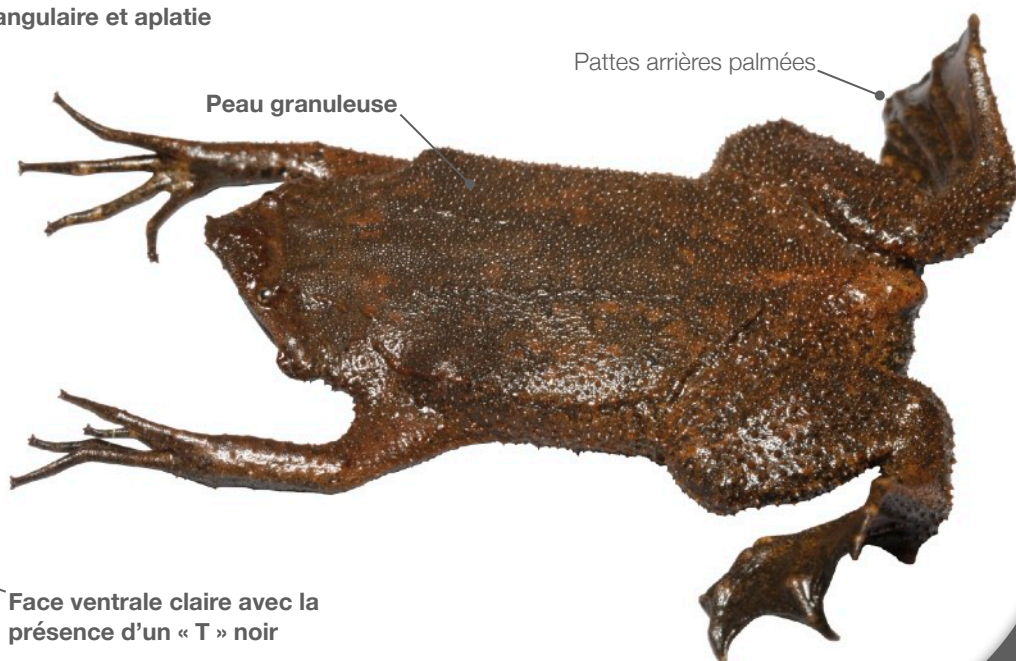
La plus grande des Pipas, elle s'immobilise dans l'eau pour se faire passer pour une feuille morte. Commune, elle est présente sur tout le territoire. La reproduction chez les espèces de ce genre est très particulière car le développement des œufs se fait sur la femelle et les têtards éclosent directement de son dos.



Tête triangulaire et aplatie



Face ventrale claire avec la présence d'un « T » noir



Peau granuleuse

Pattes arrières palmées

**Habitat :** Eau stagnante

**Taille :** ~48 mm

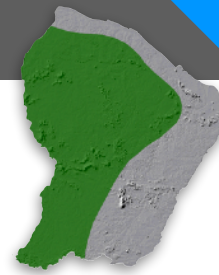
**Confusion possible :** *Pipa pipa* et *Pipa snethalgea*

PF

Aq

LC

Jan	Fév	Mar	Avr	Mai	Jui	Juil	Aoû	Sep	Oct	Nov	Déc
-----	-----	-----	-----	-----	-----	------	-----	-----	-----	-----	-----

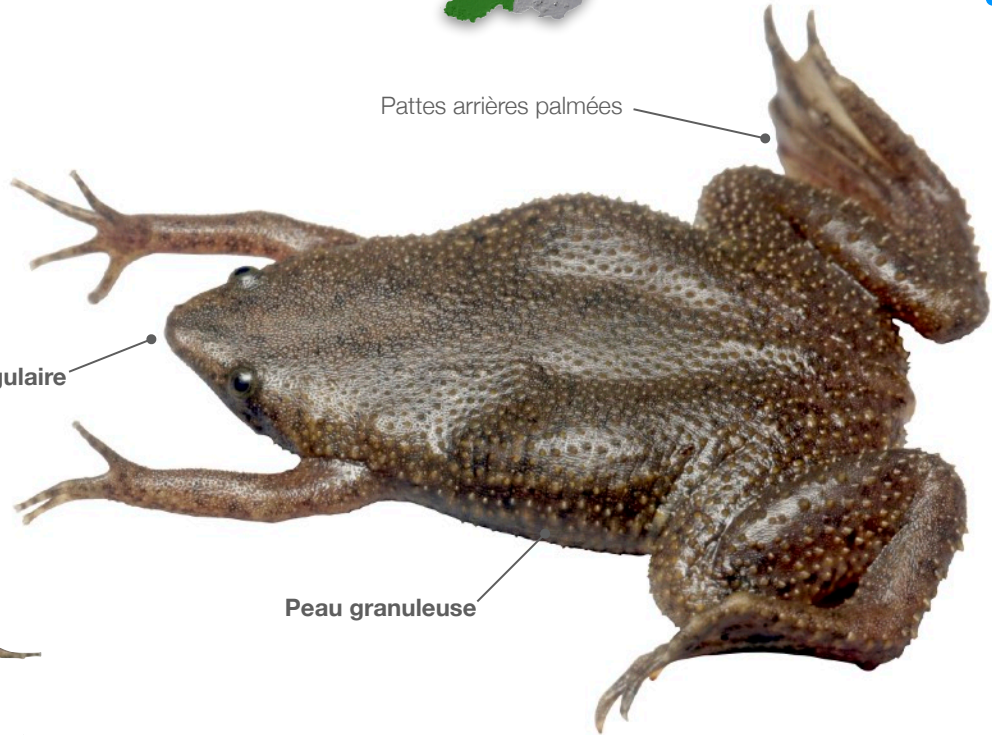


Plutôt rare, la Pipa rugueuse, se tapisse au fond de petit trous d'eau dans la litière forestière ou dans des trous sur la roche, près de criques.



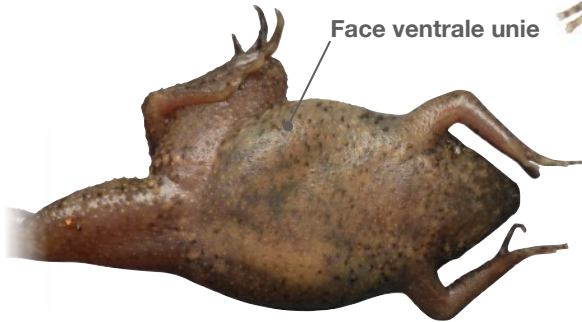
Tête triangulaire

Pattes arrières palmées



Peau granuleuse

Face ventrale unie



**Habitat :** Eau stagnante (nord-est)

**Taille :** ♂ : 74,3 mm ♀ : 82,7 mm

**Confusion possible :** *Pipa pipa* et *Pipa aspera*

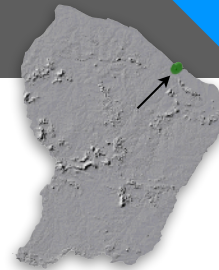
TR

Aq

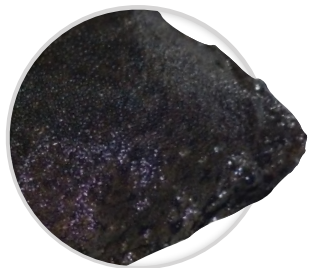
DD

H

Jan	Fév	Mar	Avr	Mai	Jui	Juil	Aoû	Sep	Oct	Nov	Déc
-----	-----	-----	-----	-----	-----	------	-----	-----	-----	-----	-----

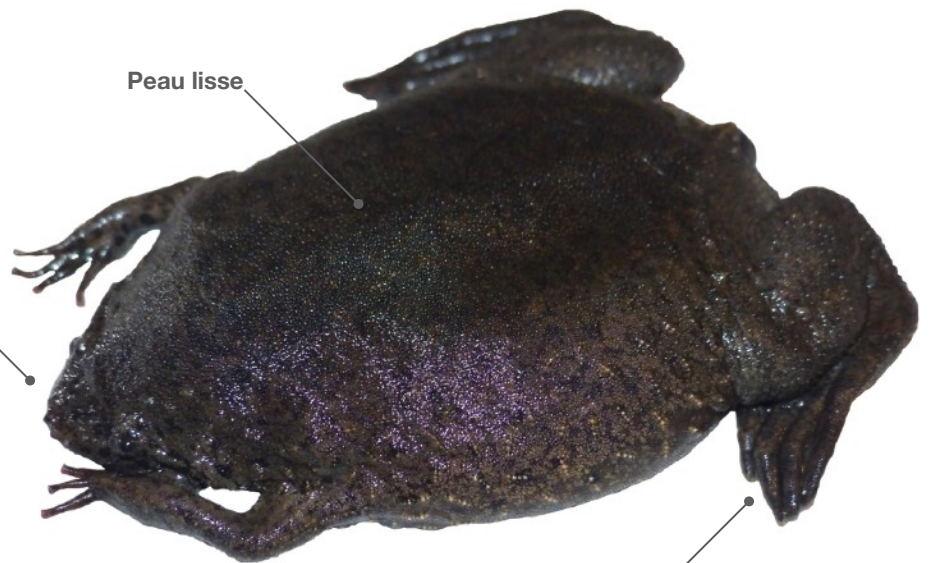


Très rare et localisée. Cette Pipa n'est connue que de quelques localités uniquement sur l'île de Cayenne (Matoury et Rémire).



Tête triangulaire

Peau lisse



Pattes arrières palmées

Face ventrale noire unie





Nouvelle espèce

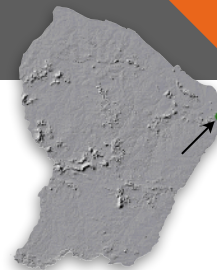
**Habitat :** Forêt mature (zone hydromorphe du nord-est)

**Taille :** ~15 mm

**Confusion possible :** Aucune

TR T NE

Jan	Fév	Mar	Avr	Mai	Jui	Juil	Aoû	Sep	Oct	Nov	Déc
-----	-----	-----	-----	-----	-----	------	-----	-----	-----	-----	-----



Ce nouveau genre pour le département à été découvert très récemment en Guyane (2022). Cette petite rainette affectionne les forêts de bas-fonds humides probablement dans le nord-est de la Guyane.



Dos verdâtre avec des marbrures sombres



Bande noire et blanche sur le flanc



Ventre clair

Cécilie à deux bandes - *Rhinatrema bivittatum*

Rhinatrematidae

**Habitat :** Forêt mature

**Taille :** ~213 mm

**Confusion possible :** Aucune

PF T DD

Jan	Fév	Mar	Avr	Mai	Jui	Juil	Aoû	Sep	Oct	Nov	Déc
-----	-----	-----	-----	-----	-----	------	-----	-----	-----	-----	-----



Probablement l'espèce la plus commune des Gymnophiones. Cette Cécillie, comme toutes les autres, fréquente la litière forestière ou les troncs morts. Elles sont très discrètes et donc difficiles à observer.



Œil bien visible



Bande jaune sur le flanc

Corps court et assez large

**Habitat :** Forêt mature (sud-ouest)

**Taille :** 113 à 227 mm

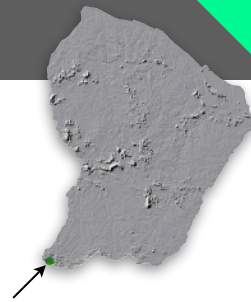
**Confusion possible :** *Microcaecilia unicolor* et *Microcaecilia dermatophaga*

TR

T

DD

Jan	Fév	Mar	Avr	Mai	Jui	Juil	Aoû	Sep	Oct	Nov	Déc
-----	-----	-----	-----	-----	-----	------	-----	-----	-----	-----	-----



Probablement très rare, la Cécilie de Rocha à été trouvée uniquement dans l'extrême sud-ouest, sur le massif du Mitaraka en 2015.



Coloration gris clair

Corps assez court et assez large

**Habitat :** Forêt mature et dégradée

**Taille :** ~235 mm

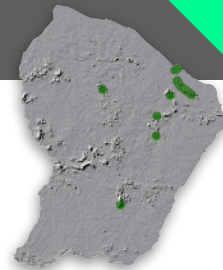
**Confusion possible :** *Microcaecilia rochai* et *Microcaecilia dermatophaga*

R

T

DD

Jan	Fév	Mar	Avr	Mai	Jui	Juil	Aoû	Sep	Oct	Nov	Déc
-----	-----	-----	-----	-----	-----	------	-----	-----	-----	-----	-----



Rare, cette Cécilie est présente dans le massif forestier. Probablement sur l'intégralité du territoire.



Corps assez court et assez large

Coloration gris sombre

**Habitat :** Forêt mature

**Taille :** ~156 mm

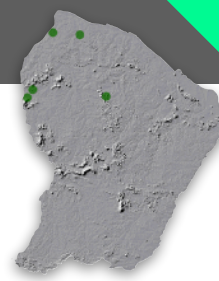
**Confusion possible :** *Microcaecilia rochai* et *Microcaecilia unicolor*

TR

T

DD

Jan	Fév	Mar	Avr	Mai	Jui	Jul	Aoû	Sep	Oct	Nov	Déc
-----	-----	-----	-----	-----	-----	-----	-----	-----	-----	-----	-----



Endémique de Guyane et probablement rare, la Cécilie de Mana, n'est connue que de l'ouest guyanais.



Corps court et assez large

Coloration gris rosâtre

**Habitat :** Forêt mature (nord-est)

**Taille :** ~790 mm

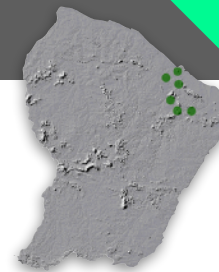
**Confusion possible :** Aucune

TR

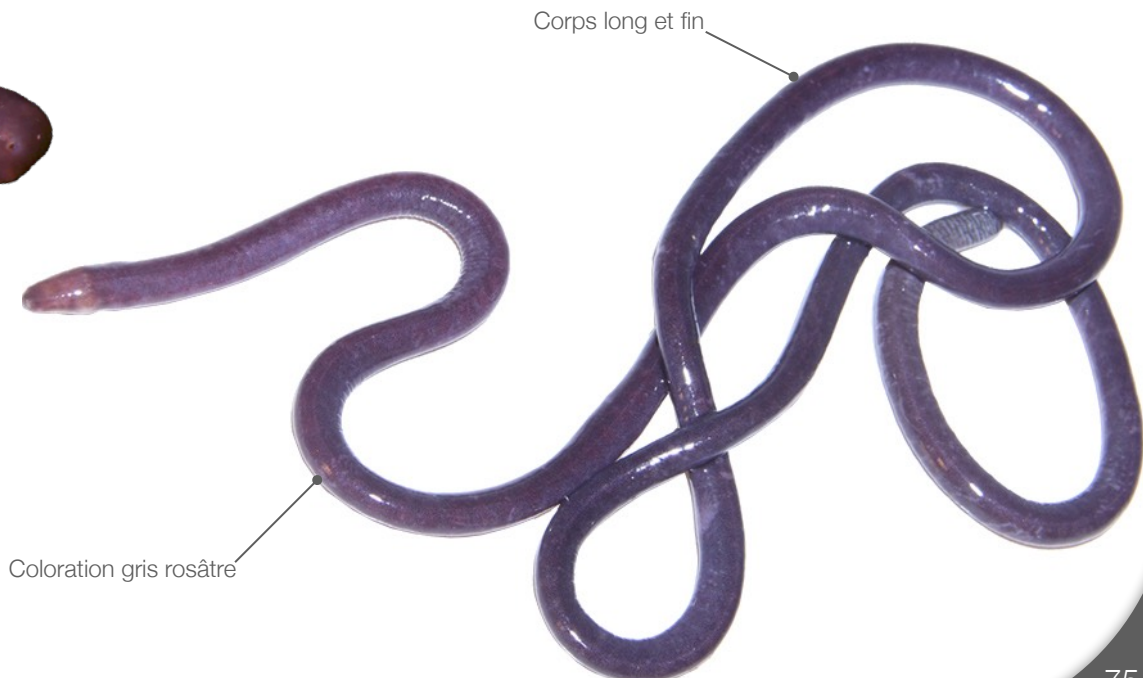
T

DD

Jan	Fév	Mar	Avr	Mai	Jui	Jul	Aoû	Sep	Oct	Nov	Déc
-----	-----	-----	-----	-----	-----	-----	-----	-----	-----	-----	-----



Considérée comme rare, la Cécilie gracile n'est connue que de quelques localités dans le nord du département.



Corps long et fin

Coloration gris rosâtre

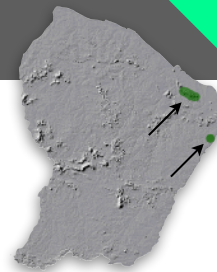
**Habitat :** Forêt mature (nord-est)

**Taille :** ~440 mm

**Confusion possible :** *Caecilia tentaculata*

R T DD

Jan	Fév	Mar	Avr	Mai	Jui	Juil	Aoû	Sep	Oct	Nov	Déc
-----	-----	-----	-----	-----	-----	------	-----	-----	-----	-----	-----



Endémique de Guyane, cette Cécilie semble plutôt rare avec peu de localités connues et uniquement dans l'est de la Guyane.



Protubérances au museau peu prononcées



Corps long et large

Ventre blanc

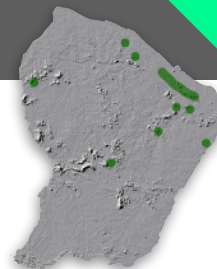
**Habitat :** Forêt mature

**Taille :** ~987 mm

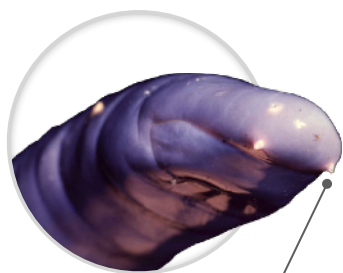
**Confusion possible :** *Caecilia museugoeldi*

R T DD

Jan	Fév	Mar	Avr	Mai	Jui	Juil	Aoû	Sep	Oct	Nov	Déc
-----	-----	-----	-----	-----	-----	------	-----	-----	-----	-----	-----



Peu commune, la Cécilie tentaculée est présente dans le massif forestier. Probablement dans l'intégralité du territoire.



Protubérances au museau prononcées



Corps long et large

Ventre noir

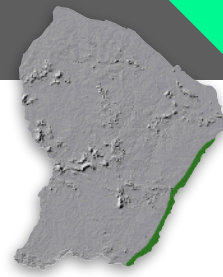
**Habitat :** Fleuve (ouest)

**Taille :** ~554 mm

**Confusion possible :** *Typhlonectes compressicauda*

R Aq DD

Jan	Fév	Mar	Avr	Mai	Jui	Juil	Aoû	Sep	Oct	Nov	Déc
-----	-----	-----	-----	-----	-----	------	-----	-----	-----	-----	-----



Considérée il y a encore une vingtaine d'année comme absente de la Guyane, cette espèce est rare et très localisée. Cette Cécilie n'est connue que du fleuve Oyapock.



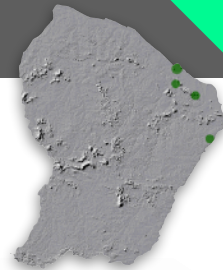
**Habitat :** Marais (nord-est)

**Taille :** ~523 mm

**Confusion possible :** *Potamotyphlus kaupii*

TR Aq DD

Jan	Fév	Mar	Avr	Mai	Jui	Juil	Aoû	Sep	Oct	Nov	Déc
-----	-----	-----	-----	-----	-----	------	-----	-----	-----	-----	-----

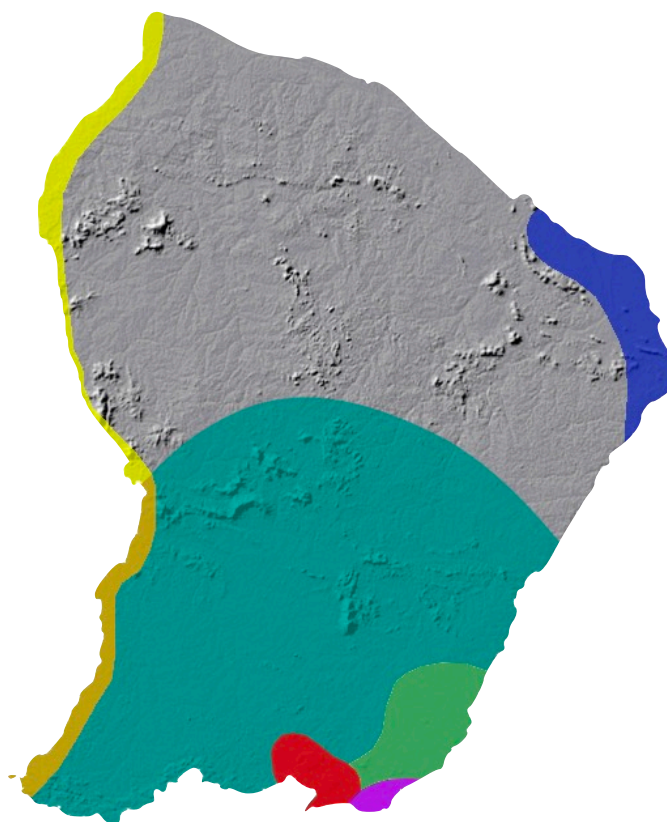


Espèce considérée comme très rare mais probablement bien plus commune. Fréquente les marais et les criques de l'est du littoral.



## Espèces potentielles

- Ameerega trivittata* ●●
- Dendropsophus marmoratus* ●●
- Adelophryne* cf. *amapaensis* ●●●●●
- Ameerega pulchripecta* ●
- Bolitoglossa* aff. *paraensis* ●
- Rhinella dapsilis* ●
- Boana lanciformis* ●
- Dendropsophus haraldschultzi* ●
- Elachistocleis helianneae* ●
- Leptodactylus leptodactyloides* ●
- Lysapsus bolivianus* ●
- Pseudopaludicola* cf. *boliviana* ●
- Scinax fuscomarginatus* ●
- Sphaenorhynchus carneus* ●



De nouvelles espèces sont découvertes tous les ans en Guyane. Par conséquent, un ouvrage d'identification ne peut être exhaustif à long terme et des mises à jours sont donc nécessaires régulièrement. Toutefois, pour anticiper ces découvertes, nous avons pris la décision de rajouter une liste des espèces potentielles en Guyane française. Celles-ci sont documentées près de nos frontières, en Amapá (Brésil) et/ou au Suriname. Elles ne sont pas illustrées dans l'ouvrage mais une carte présentant les aires géographiques potentiellement favorables vous est présenté.



Suite à la création du FRAG (Fiche de Reconnaissance des Amphibiens de Guyane) par l'association Trésor en 2016, nous avons travaillé depuis plusieurs années bénévolement sur une version plus complète et actualisée (photographies, nouvelles espèces, critère d'identification, carte de répartition, statut d'abondance et UICN, révision taxonomique, phénologie, taille, mœurs, habitat et écologie de l'espèce).

La réalisation de cet outil n'aurait pas été possible sans l'apport de connaissances par tous les herpétologues de Guyane, que nous remercions grandement. Nous tenons également à remercier les relecteurs Augustin Bussac, Benoit Villette, Christian Marty, Ugo Lorioux-Chevalier et Vincent Prémel pour leurs expertises scientifiques, ainsi que Jeanne Bienvenu et Laurence Philips pour les corrections orthographiques. Merci également à Sylvain Uriot pour ses conseils.

Enfin, ce guide a été possible grâce à la contribution de nombreux photographes : Antoine Fouquet, Augustin Bussac, Arnaud Aury, Axel Marchelie, Benoit Villette, Daniel Baudain, Élodie Courtoie, Elven Remérand, Florent Pouzet, Hugo Foxonet, Maël Dewynter, Philippe Gaucher, Pierre Visquesnel, Quentin Uriot, Sylvain Uriot, Vincent Prémel, Xavier Rufay, ainsi que quelques photographes du FRAG.

